



DRZWI GRADO

INSTRUKCJA MONTAŻU ●

PRZEZNACZENIE ●

ZASADY UŻYTKOWANIA I KONSERWACJI ●

Przed rozpoczęciem montażu należy zapoznać się z niniejszą instrukcją

Szanowni Państwo! Przed rozpoczęciem montażu należy dokładnie sprawdzić czy dostarczone wyroby są:

- zgodne z zamówieniem i fakturą pod względem ilości i asortymentu,
- nieuszkodzone w miejscach wcześniej zakrytych opakowaniem,
- miejsce wbudowania jest zgodne z wymogami określonymi w punkcie "Przeznaczenie Wyrobu".

Po rozpakowaniu, ale przed rozpoczęciem montażu, należy dokonać oceny jakościowej oraz upewnić się, że produkt spełnia Państwa wymagania. Oględzin należy dokonać przy dobrym, najlepiej dziennym świetle. Rozpoczęcie montażu jest równoznaczne z uznaniem towaru jako wolnego od wad fabrycznych.

1. WSTĘP

Przed przystąpieniem do montażu należy zapoznać się z instrukcją montażu.

Niniejszej instrukcja ma na celu zapoznanie użytkownika z przeznaczeniem wyrobu, zasadą działania, warunkami użytkowania, konserwacji oraz gwarancji. Pracownicy zatrudnieni przez użytkownika mający kontakt z wyrobem winni zapoznać się z niniejszą dokumentacją. Nieprzestrzeganie przez użytkownika drzwi zaleceń i wskazówek zawartych w niniejszej instrukcji zwalnia producenta od wszelkich zobowiązań i gwarancji.

2. PRZEZNACZENIE WYROBU

1. Drzwi GRADO przeznaczone są do stosowania WYŁĄCZNIE wewnątrz budynków jako drzwi wewnętrzne wejściowe w budownictwie mieszkaniowym, zamieszkania zbiorowego, użyteczności publicznej oraz przemysłowym, stanowiące zamknięcia otworów w ścianach wewnętrznych, między klatką schodową lub korytarzem a pomieszczeniami. Nie należy montować drzwi GRADO jako oddzielenie pomiędzy pomieszczeniami, w których różnica temperatur przekracza 5 stopni (zwłaszcza jako rozdzielenie pomieszczeń ogrzewanych i nieogrzewanych). Drzwi NIE są przeznaczone do montażu na zewnątrz budynków (np. jako drzwi wejściowe do budynków). W takim przypadku drzwi mogą ulec deformacji, wygięciu bądź zawilgoceniu. Usterki powstałe na skutek niedostosowywania się do powyższych zaleceń nie podlegają gwarancji.
2. Wyroby przeznaczone są do pomieszczeń suchych i ogrzewanych. Nie należy montować w pomieszczeniach o wilgotności przekraczającej 60% wilgotności względnej, a zwłaszcza w pomieszczeniach typu sauna, łaźnia, pralnia, basen itp. Wyrobów nie wolno również narażać na długotrwałe działanie wysokich temperatur (np. nagrzewnice).
3. Montaż należy wykonać w pomieszczeniach z kompletnie wykończonymi ścianami (tapety, malowanie, kafelkowanie itp.). Wykończenie powinno być doprowadzone do krawędzi

ściany (otworu w murze). Wszelkie prace „mokre” należy zakończyć przez zamontowaniem wyrobu.

4. W ościeżnicach przeznaczonych do pomieszczeń, w których podłoga będzie zmywana na mokro, dolną krawędź przed montażem należy zabezpieczyć silikonem. Dodatkowo po zamontowaniu ościeżnicy obowiązkowo należy uszczelnić silikonem połączenie ościeżnicy z podłogą i ścianą.
5. W przypadku użycia taśm zabezpieczających (np. podczas malowania) należy przeprowadzić próby przywierania taśmy do wyrobów. Niektóre taśmy przyklejają się w sposób uniemożliwiający ich usunięcie. Niedopuszczalne jest używanie taśm z klejem kauczukowym. Należy używać wyłącznie papierowe taśmy malarskie.
6. Drzwi należy otwierać i zamykać przy użyciu klamek.
7. Nie należy narażać drzwi na nadmierne obciążenie powodowane np. przeciągiem.
8. Nie należy obciążać skrzydła dodatkowym ciężarem (np. szkło czy lustro).
9. **Kraje przeznaczenia:** produkt jest przeznaczony do użytkowania na terenie Polski.

Uwaga! Do mocowania drzwi w murze stosuje się ocynkowane kotwy ścienne (nie są zawarte w zestawie).

3. PRZEPISY BHP

Podczas montażu, użytkowania oraz naprawy drzwi przeciwpożarowych należy bezwzględnie przestrzegać ogólnie obowiązujących przepisów bezpieczeństwa pracy ze szczególnym uwzględnieniem przepisów dotyczących wykonywania robót ślusarskich i budowlanych.

4. PRZECHOWYWANIE

Magazynowanie lub przechowywanie jest możliwe tylko w miejscach suchych, ogrzewanych i niezawilgoconych. W żadnym wypadku nie można ich magazynować w budynkach w stanie surowym, w wilgotnych piwnicach lub garażach.

1. Drzwi powinny pozostawać w oryginalnym opakowaniu do czasu montażu.
2. Drzwi należy montować w pomieszczeniach z wykończonymi ścianami i podłogami (wykonane wylewki, posadzki, tynki, ukończone kafelkowanie i malowanie). Nie wolno montować drzwi na świeżo wymurowanym lub otynkowanym murze.
3. Przed montażem należy sprawdzić przy dobrym świetle wszystkie elementy pod kątem występowania wad lub uszkodzeń. Należy sprawdzić czy kierunek otwierania zgadza się z wymaganiami (prawe/lewe), i czy wymiary otworu w murze są odpowiednie. Zamontowane elementy z widocznymi wadami nie podlegają reklamacji.
4. Przed przystąpieniem do montażu należy sprawdzić, czy wymiary otworu są zgodne z podanymi na opakowaniu oraz sprawdzić poziom posadzki w strefie obrotu skrzydła drzwi.

5. Montaż drzwi należy wykonać po ostatecznym wykończeniu ścian i podłóg (po zakończeniu tzw. "prac mokrych" - wylewanie posadzek, tynkowanie, kafelkowanie). Wilgotność powietrza w pomieszczeniu zarówno w trakcie montażu jak i podczas użytkowania powinna wahać się w przedziale od 40 do 60 %.
6. Drzwi dostarczane są na plac budowy w postaci zmontowanej.

5. CZYSZCZENIE I PIELĘGNACJA

Do czyszczenia i pielęgnacji nie należy używać środków żrących lub ściernych ani środków zawierających wosk lub tworzących powłoki ochronne. Najlepsze są delikatne detergenty, np. mydło w płynie. Wyroby można czyścić środkami przeznaczonymi do konserwacji mebli lub lekko wilgotną szmatką. Wierzchnia powłoka jest odporna na ścieranie i zarysowania. Nie wymaga konserwacji ani malowania. Wyroby nie mogą być narażane na bezpośredni kontakt z wodą.

6. REKALAMACJE

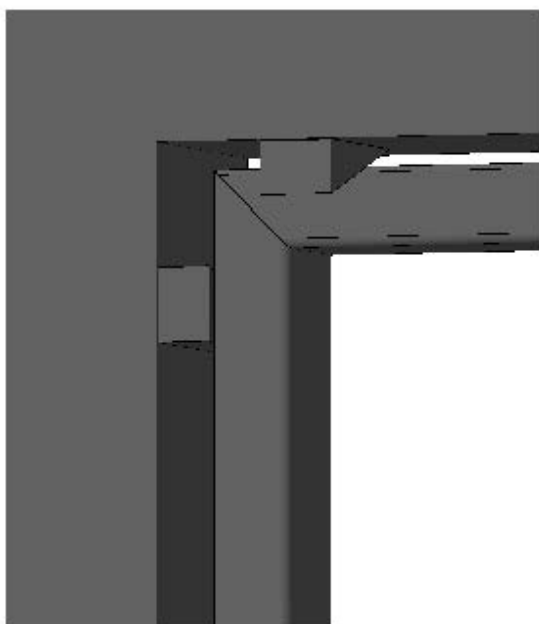
Reklamacje dotyczące uszkodzeń mechanicznych lub innych niezgodności rozpatrywane są **WYŁĄCZNIE PRZED ZAMONTOWANIEM DRZWI**. Z tego względu prosimy o sprawdzanie przed oraz podczas montażu wszystkich elementów pod względem jakościowym oraz pod względem zgodności koloru. Sprawdzenia należy dokonać przy dobrym, najlepiej dziennym oświetleniu. Produkt może nieznacznie różnić się od wzorów na ekspozycji. W przypadku zamontowania wyrobów z wadami, uprawnienia z tytułu rękojmi nie będą uznawane. Wady powstałe w trakcie użytkowania rozpatrywane są zgodnie z obowiązującymi przepisami. Nieprawidłowe stosowanie oraz nieprzestrzeganie instrukcji montażu może spowodować uszkodzenia wyrobów. Prowadzi to również do utraty gwarancji. Producent nie ponosi odpowiedzialności za szkody wynikłe ze stosowania drzwi niezgodnie z instrukcją. Producent zastrzega sobie prawo do zmian technicznych służących ulepszeniu produktu.

7. INSTRUKCJA MONTAŻU OŚCIEŻNICY BLOKOWEJ (DREWNIANEJ)

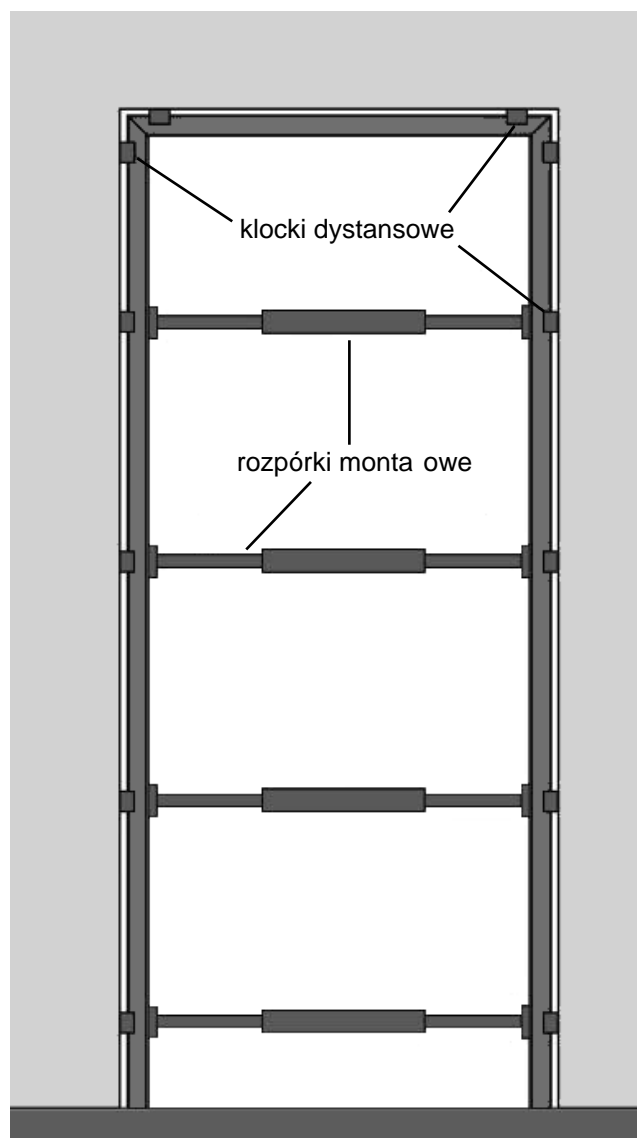
Do montażu potrzebne będą:

- | | |
|--------------------------------|-----------------------|
| ✓ blat roboczy | ✓ wkrętak krzyżakowy |
| ✓ rozpórki montażowe | ✓ klucz imbusowy nr 4 |
| ✓ taśma ochronna malarska | ✓ kločki dystansowe |
| ✓ pianka montażowa niskoprężna | ✓ kliny |
| ✓ silikon uszczelniający | ✓ kątownik |
| ✓ młotek | ✓ kotwy montażowe |
| ✓ poziomica | ✓ kołki rozporowe |

- 1) Dokonać oceny jakościowej drzwi, zwłaszcza pod kątem uszkodzeń mechanicznych i transportowych.
- 2) Sprawdzić, czy wymiary otworu odpowiadają wymaganiom.
- 3) Zamocować kotwy do ościeżnicy drewnianej poprzez ich przykręcenie wkrętami do drewna 4 x 30 mm. Należy użyć minimum 3 kotew na każdą z bocznych belek.
- 4) Umieścić ościeżnicę (każda ościeżnica dostarczana jest z zamontowanym progim) w przygotowanym otworze, a następnie zabezpieczyć przed przypadkowym wypadnięciem na pomocą uchwytu montażowego oraz klinów.
- 5) Na dole należy pozostawić szczelinę 1 mm pomiędzy podłogą (panele, płytki) a ościeżnicą.
- 6) Ustawić kolejno poziom górnej belki oraz pionowe belek bocznych, korygując ich położenie za pomocą rozpórek i klocków dystansowych (klinów) - (rys. 1 i 2). Należy użyć minimum 4 rozpórek montażowych, które mogą być usunięte dopiero po pełnym utwardzeniu pianki montażowej (czas pełnego utwardzenia podany jest w instrukcji na opakowaniu pianki montażowej). W celu ochrony ościeżnicy przed zadrapaniami zaleca się zabezpieczenie końców rozpórek montażowych filcem. Długość wszystkich rozpórek montażowych należy dopasować do wymiaru bezpośrednio pod górną belką.
- 7) Sprawdzić kąty proste za pomocą kątownika.
- 8) Sprawdzić wymiar szerokości we wrębie zwracając uwagę, aby szerokość ta była jednakowa na całej wysokości ościeżnicy.
- 9) Należy zwrócić szczególną uwagę na ustawienie elementów ościeżnicy w pionie i w poziomie oraz równoległość obu słupków. Dodatkowo należy sprawdzić, czy słupki ościeżnicy nie są skręcone wokół osi pionowej.



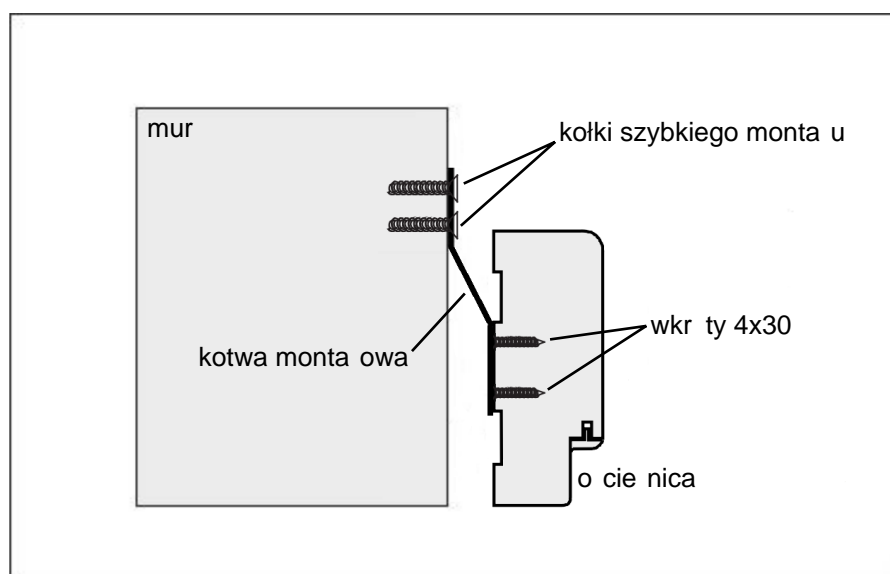
Rys. 1 Montaż klocków dystansowych



Rys. 2 Rozmieszczenie klocków dystansowych i rozpórek

WAŻNE! Ościeżnica nie może bezpośrednio dotykać podłoża oraz ściany (patrz rysunek 4 na stronie 7).

- 10) Zawiesić skrzydło celem dokładnego dopasowania do ościeżnicy. Szczelina pomiędzy posadzką a dolną krawędzią skrzydła powinna wynosić 5-6 mm.
- 11) Jeśli drzwi są ustawione prawidłowo należy zamocować kotwy w murze (rys. 3). Kotwy należy odgiąć do ościeżnicy a następnie dogiąć do muru w ten sposób, aby możliwe było ich przykręcenie do muru za pomocą kołków rozporowych.
- 12) Sprawdzić ponownie poprawność działania skrzydła i dopasowania do ościeżnicy.
- 13) Zdjąć skrzydło.
- 14) Okleić ościeżnicę taśmą ochronną w celu zabezpieczenia przed zabrudzeniem. Oczyszczyć z zanieczyszczeń szczelinę pomiędzy ościeżnicą a murem.
- 15) Wypełnić szczelnie przestrzeń pomiędzy murem a ościeżnicą pianką montażową.



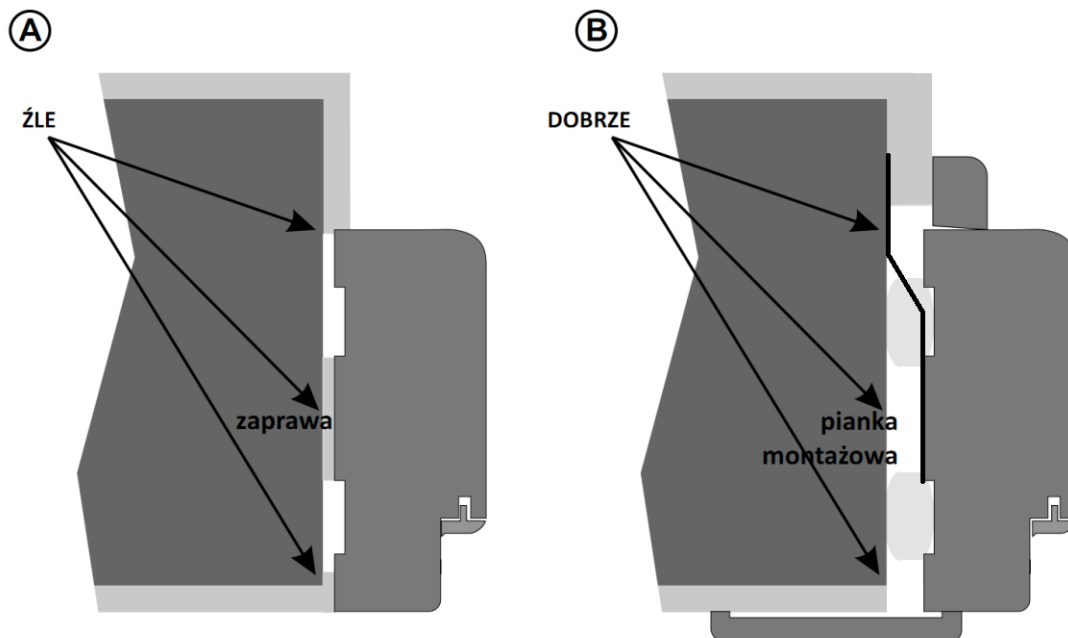
Rys. 3 Mocowanie kotwy montażowej do ściany

UWAGA: należy zwrócić uwagę na szczelne wypełnienie przestrzeni pomiędzy ścianą a ościeżnicą, aby zapewnić właściwą izolacyjność jak również właściwe użytkowania drzwi. Nie dopuszcza się jakichkolwiek wolnych przestrzeni na całym obwodzie ościeżnicy!

WAŻNE! Niedopuszczalne jest montowanie ościeżnicy na zaprawie murarskiej lub gipsie! Ościeżnica nie może w żadnym punkcie bezpośrednio dotykać muru.

- 16) Po utwardzeniu materiałów wypełniających należy usunąć rozpórki oraz kliny, a miejsca po klinach wypełnić pianką.
- 17) Usunąć nadmiar uszczelnień i wykończyć krawędzie muru przez oblistwowanie.
- 18) Zawiesić skrzydło i zainstalować okucia i wyregulować.
- 19) W przypadku podłóg zmywalnych na mokro bezwzględnie trzeba zabezpieczyć krawędzie ościeżnicy silikonem.

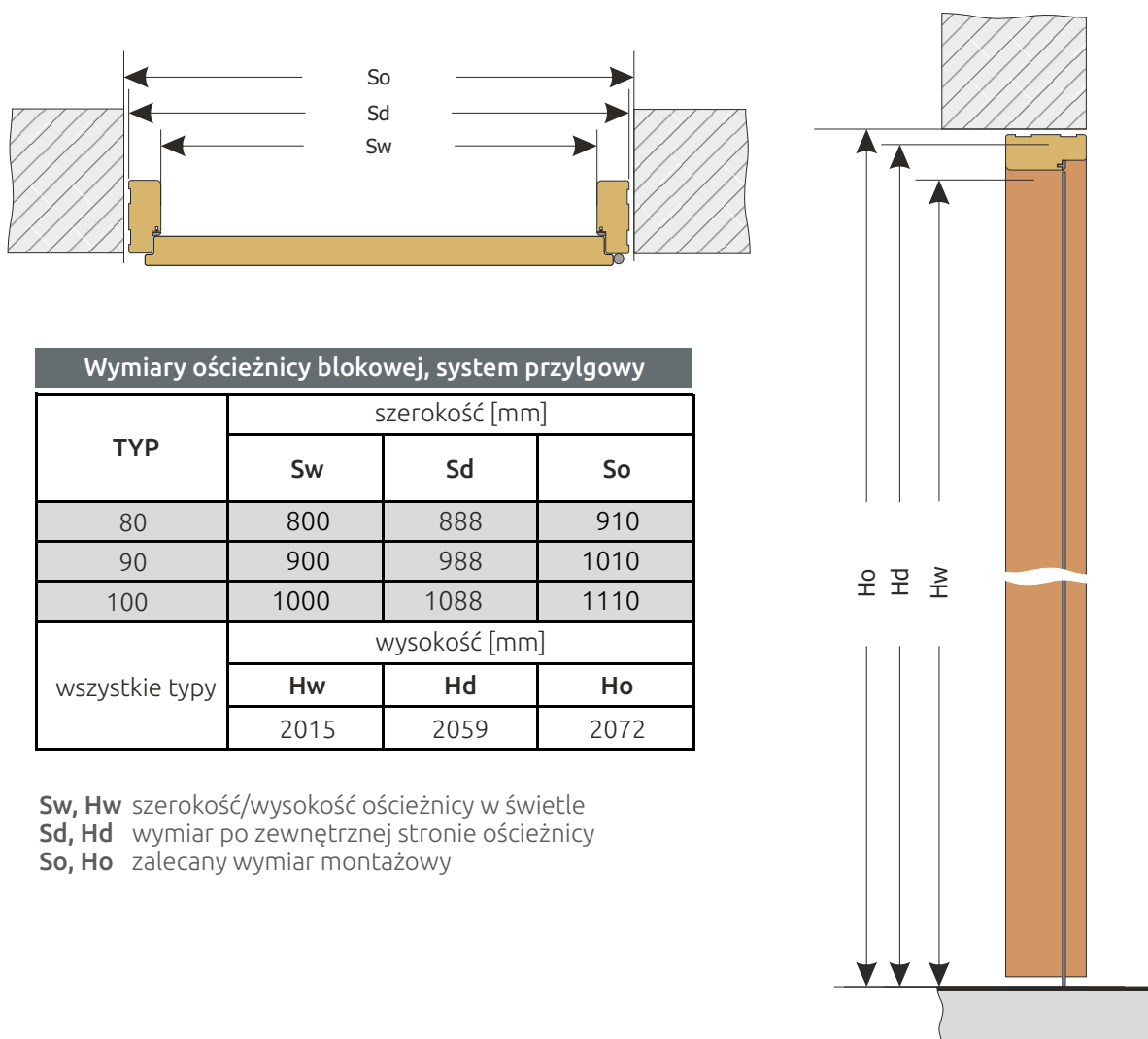
WAŻNE! Niedopuszczalne jest wykończenie poprzez użycie zaprawy murarskiej lub gipsu! Ościeżnica nie może w żadnym punkcie bezpośrednio dotykać tynku (zobacz rysunek 4)

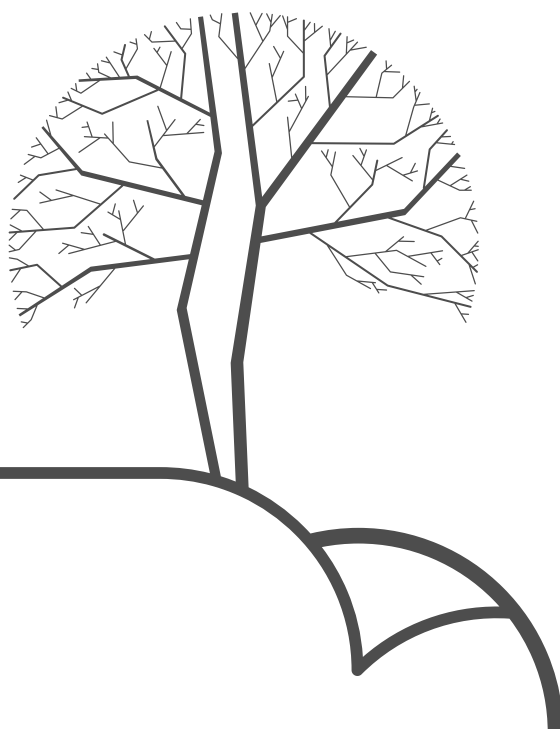


Rys. 4 Schemat osadzenia ościeżnicy w murze o szerokości większej niż 100 mm:

A – nieprawidłowy montaż: obróbka tynkarska (także gipsowa lub kafelki) bezpośrednio dotyka ościeżnicy lub bezpośredni kontakt ościeżnicy z murem – może spowodować, zawilgocenie lub spęczenie ościeżnicy

B – montaż prawidłowy: obróbka tynkarska zakończona na krawędzi otworu, ościeżnica w żadnym punkcie nie ma kontaktu z murem lub tynkiem





Producent:

Vasco Doors Sp. z o.o

ul. Karpacka 5, 48-303 Nysa

www.drzwivasco.pl