

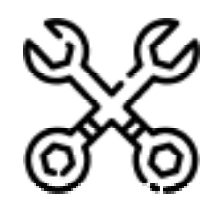


# KARTA GWARANCYJNA

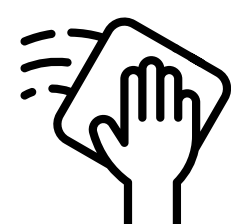
## Z INSTRUKCJĄ MONTAŻU

Drzwi wewnętrzne Steel SECURE,  
 Drzwi zewnętrzne Steel SAFE RC2,  
 Steel SAFE RC2 z Thermo, Steel SAFE RC3, Steel SAFE

numer: 30.02



STR 2 / **PRZED MONTAŻEM**  
 O CZYM PAMIĘTAĆ, ABY DOBRZE  
 PRZYGOTOWAĆ SIĘ DO MONTAŻU.



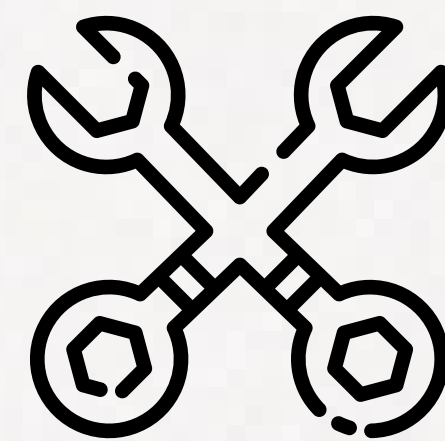
STR 11 / **PIELĘGNACJA**  
 JAK PRAWIDŁOWO  
 DBAĆ O SWOJE DRZWI.



STR 15 / **WARUNKI  
 GWARANCJI**  
 INFORMACJE DOTYCZĄCE  
 OCHRONY GWARANCYJNEJ  
 TWOICH DRZWI.







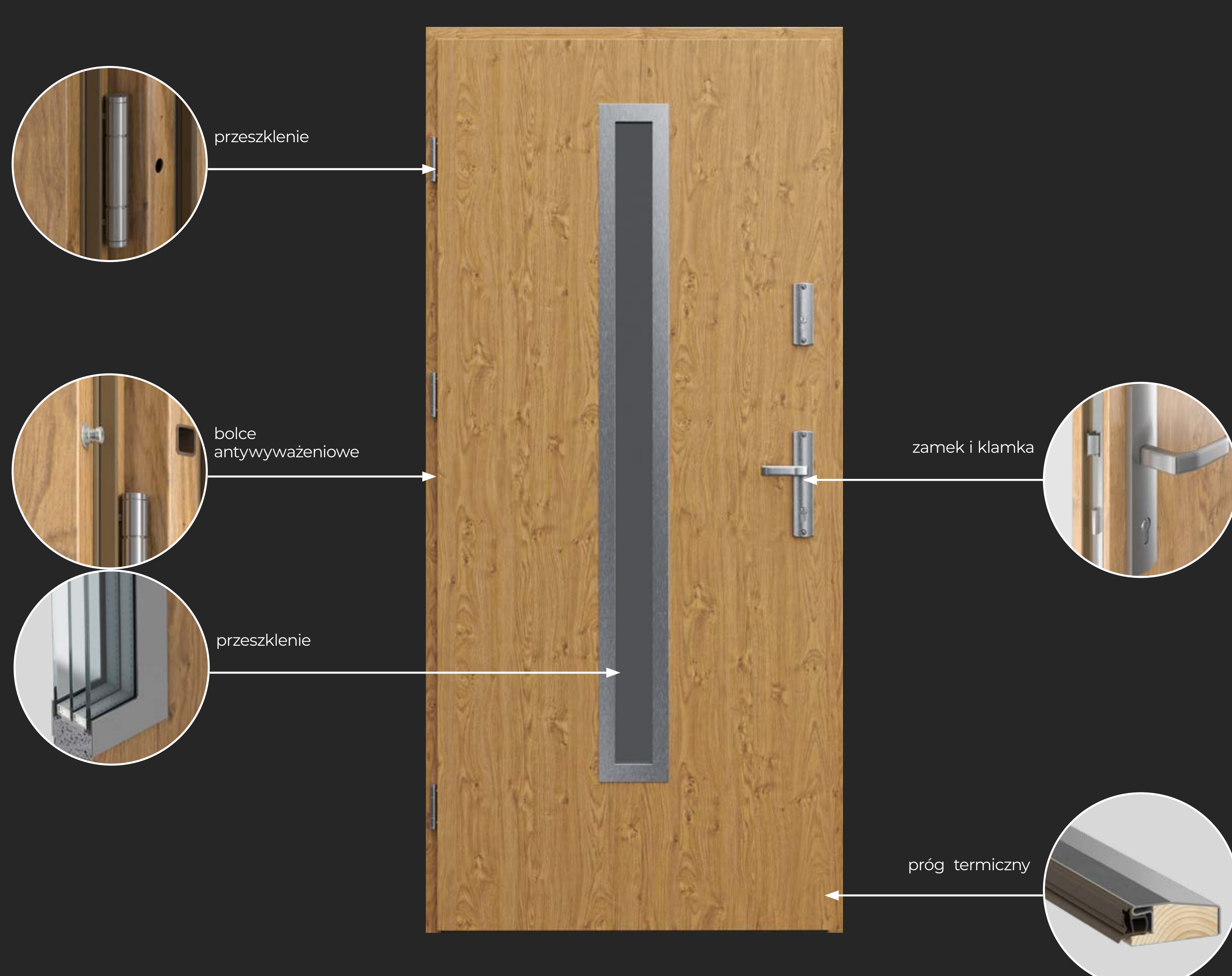
# PRZED MONTAŻEM

**Zanim zamontujesz ościeżnicę,  
zakończ prace mokre i zapoznaj się z instrukcją.**

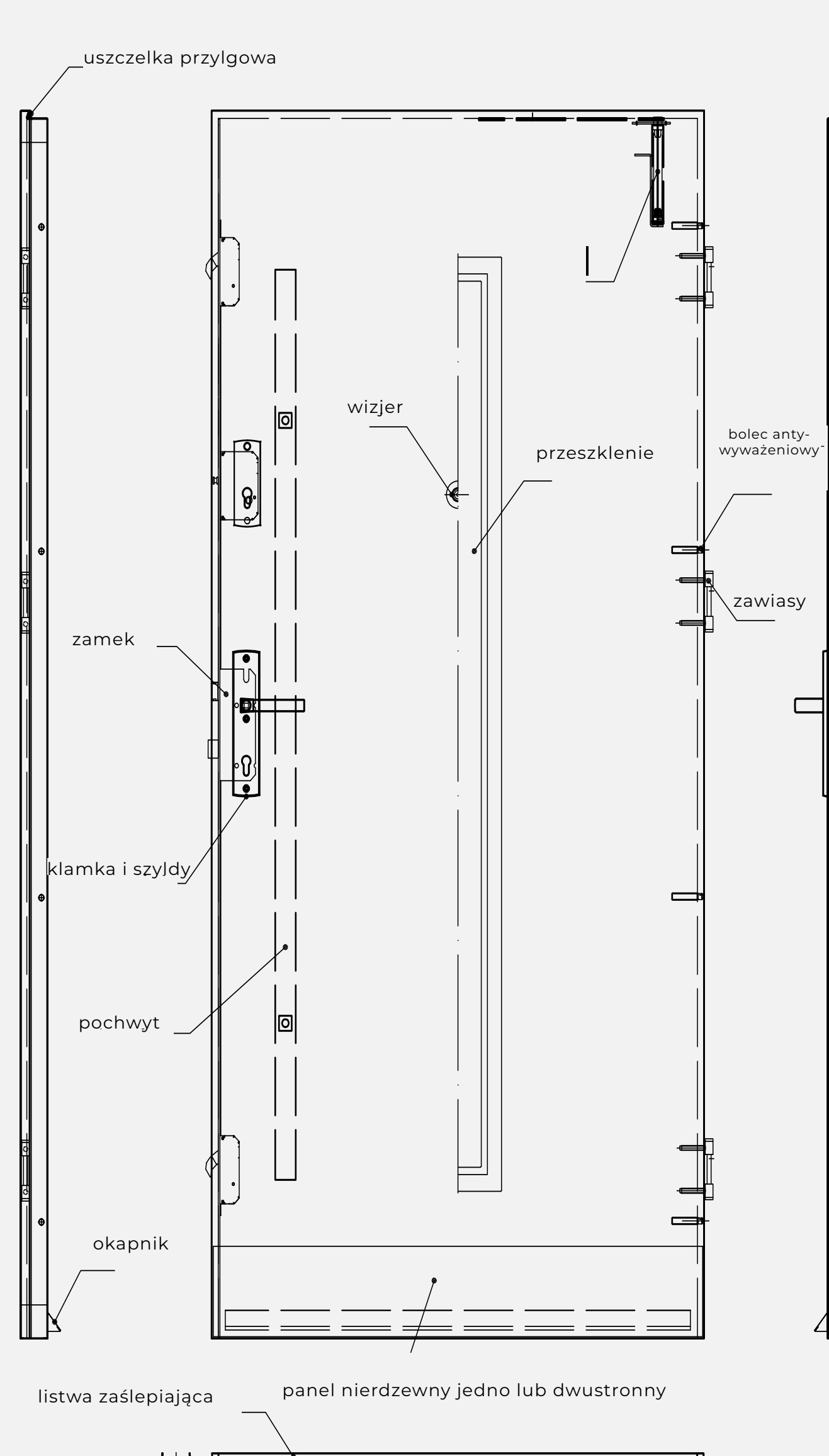
Zalecamy wykonanie montażu  
przez Autoryzowane Grupy Montażowe.  
<https://www.porta.com.pl/monterzy>

01

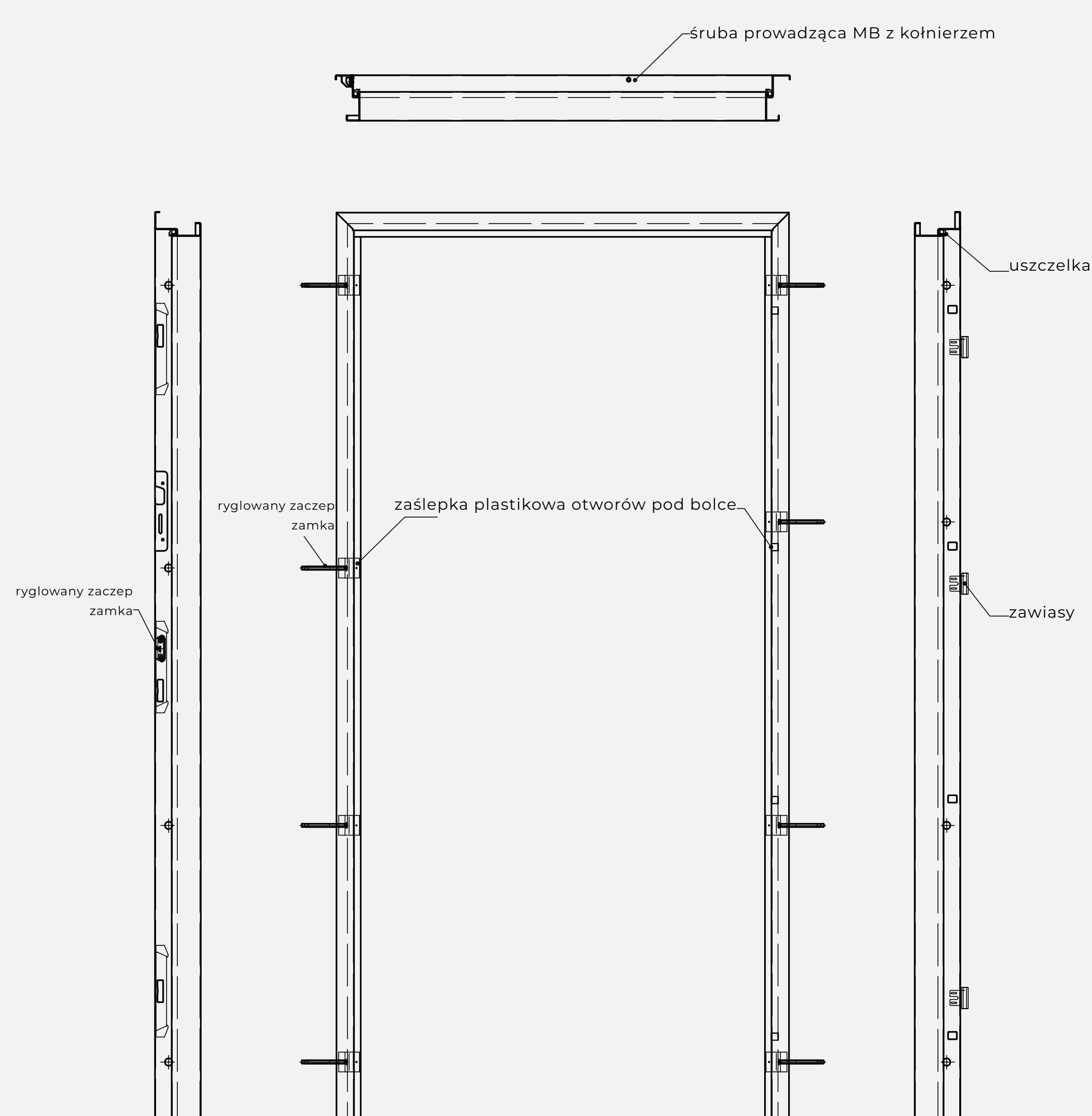
## WYPOSAŻENIE

DRZWI STEEL SAFE (WSZYSTKIE WERSJE),  
STEEL ENERGY PROTECT

## SKRZYDŁO



## OŚCIEŻNICA



Wykaz elementów i akcesoriów	Skrzydło Steel SAFE (wszystkie wersje), Steel Energy Protect	Ościeżnica do (Drzwi Steel SAFE Steel Energy Protect)	Skrzydło Steel Secure	Ościeżnica do Steel Secure
zamek	1 szt.*	-	1 szt.**	-
zawiasy część skrzydłowa (pakowane z ościeżnicą)	3 szt.	-	3 szt.	-
uszczelka przylgowa	1 kpl.	-	1 kpl.	-
bolce antywyważeniowe	4 szt.	-	4 szt.	-
klamka i szyldy (w zależności od opcji zamka)	1 kpl.	-	1 kpl.	-
okapnik (opcja)	1 szt.	-	-	-
pochwyty (opcja)	1 szt.	-	-	-
wizjer (opcja)	1 szt.	-	1 szt.	-
przeszklenie (opcja)	1 szt.	-	-	-
panel dolny nierdzewny jedno lub dwustronny (opcja)	1 kpl.	-	-	-
listwa zaślepiająca do samodzielnego skrętu (opcja)	1 kpl.	-	-	-
domykacz sprężynowy (opcja)	-	-	1 szt.	-
zawiasy część ościeżnicowa	-	3 szt.	-	3 szt.
uszczelka ościeżnicowa	-	1 kpl.	-	1 kpl.
zasłepka plastikowa otworów pod bolce	-	4 szt.	-	-
regulowany zaczep zamka	-	1 kpl.	-	-
dybel stalowy 10x92	-	8 szt.	-	8 szt.
zasłepka plastikowa otworów pod dyble	-	8 szt.	-	-
śruba prowadząca MB z kołnierzem (opcja)	-	-	-	1 kpl.
uszczelka pęczniająca	-	-	-	1 kpl.

\* w zależności od opcji: zamek bolcowy główny i górny (2x patent -1+1 szt.); zamek listwowy hakowy z trzypunktowym ryglowaniem (1x patent); zamek listwowy hakowy z trzypunktowym ryglowaniem i górnym zamkiem

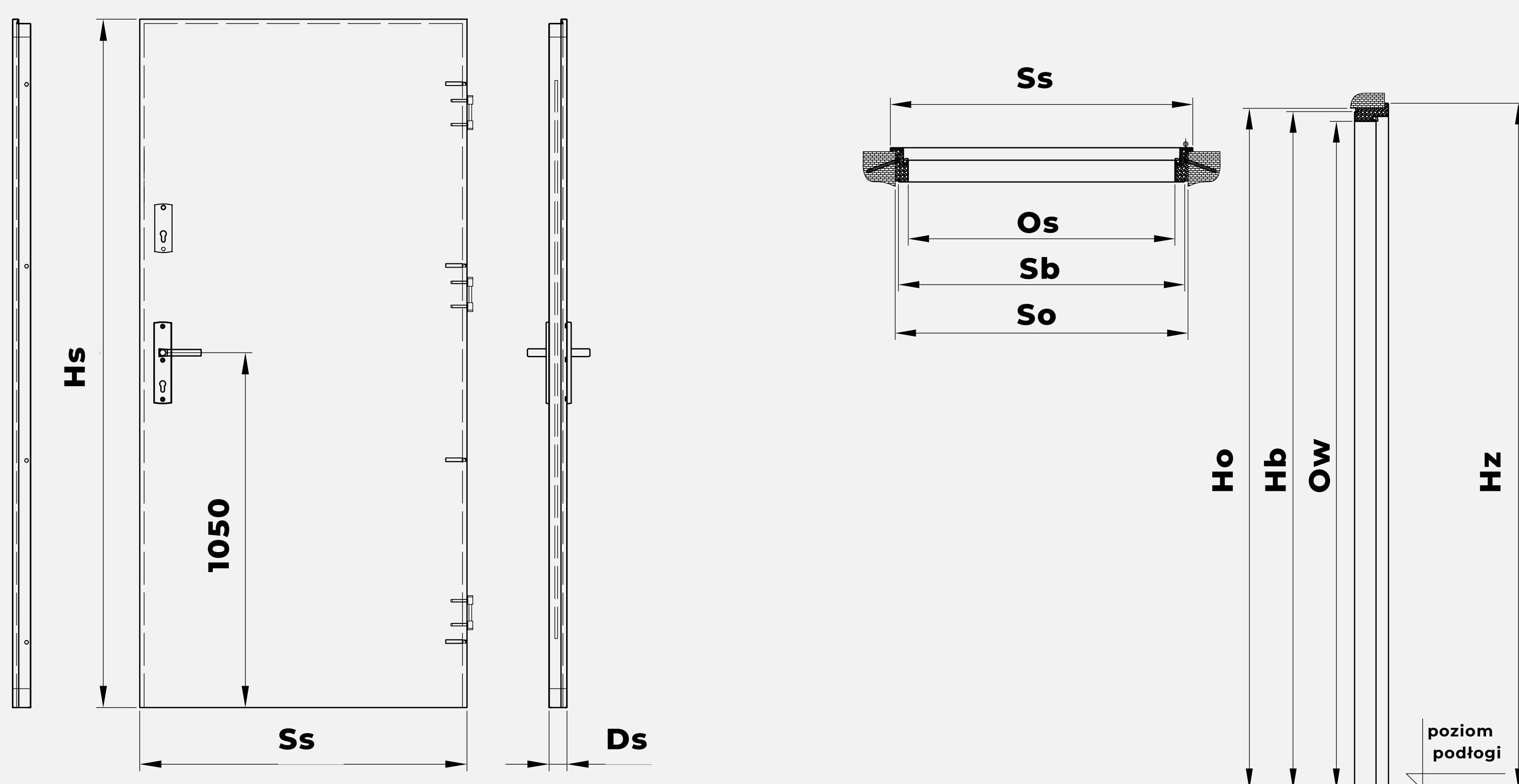
\*\*w zależności od opcji: zamek listwowy hakowy z trzypunktowym ryglowaniem (1x patent)- 1 szt., zamek listwowy hakowy z trzypunktowym ryglowaniem i górnym zamkiem (2x patent)- 1 szt.



# 02

## Sprawdź wymiary

	Rozmiar	S <sub>s</sub>	H <sub>s</sub>	D <sub>s</sub>	S <sub>o</sub>	H <sub>o</sub>	O <sub>s</sub>	O <sub>w</sub>	S <sub>b</sub>	H <sub>b</sub>	S <sub>z</sub>	H <sub>z</sub>	T <sub>s/w</sub>
<b>Steel SECURE</b>	80	868	2040	54	900	2065	820	2025	880	2055	930	2080	±10/±5
	90	968			1000		920		980		1030		
	100	1068			1100		1020		1080		1130		
<b>Steel SAFE</b>	80	868	2037	53	900	2065	820	2023 (p)	880	2053	930	2078	±10/±5
	90	968			1000		920		980		1030		
	100	1068			1100		1020		1080		1130		
<b>Steel SAFE Thermo</b>	80	868	2037	53	900	2065	822	2023 (p)	882	2053	932	2078	±10/±5
	90	968			1000		922		982		1032		
	100	1068			1100		1022		1082		1132		
<b>Steel Energy Protect</b>	80	868	2037	66	900	2065	822	2023 (p)	882	2053	932	2078	±10/±5
	90	968			1000		922		982		1032		
	100	1068			1100		1022		1082		1132		



### OZNACZENIA:

**S<sub>o</sub>** - szerokość otworu w murze przygotowanego do osadzenia ościeżnicy

**S<sub>s</sub>** - szerokość skrzydła drzwiowego

**S<sub>b</sub>** - szerokość ościeżnicy, wymiar bez listew maskujących

**S<sub>z</sub>** - szerokość całkowita ościeżnicy, wymiar z listwami maskującymi

**O<sub>s</sub>** - szerokość w świetle ościeżnicy (mierzona od poziomu wykończonej podłogi)

**D<sub>s</sub>** - grubość skrzydła drzwiowego

**H<sub>o</sub>** - wysokość otworu w murze przygotowanego do osadzenia ościeżnicy, mierzona od poziomu wykończonej podłogi

**H<sub>s</sub>** - wysokość skrzydła drzwiowego

**H<sub>b</sub>** - wysokość ościeżnicy, wymiar bez listew maskujących

**H<sub>z</sub>** - wysokość całkowita ościeżnicy, wymiar z listwami maskującymi

**O<sub>w</sub>** - wysokość w świetle ościeżnicy (mierzona od poziomu wykończonej podłogi)

**T<sub>s/w</sub>** - dopuszczalne odchyłki szerokości/wysokości otworu w murze

# 03

## Montaż

Zanim zamontujesz ościeżnicę, zapoznaj się z instrukcją. Zalecamy wykonanie montażu przez Autoryzowane Grupy Montażowe.

WYROBY MONTUJ W POMIĘSZCZENIACH  
Z OSTATECZNIE WYKOŃCZONYMI:



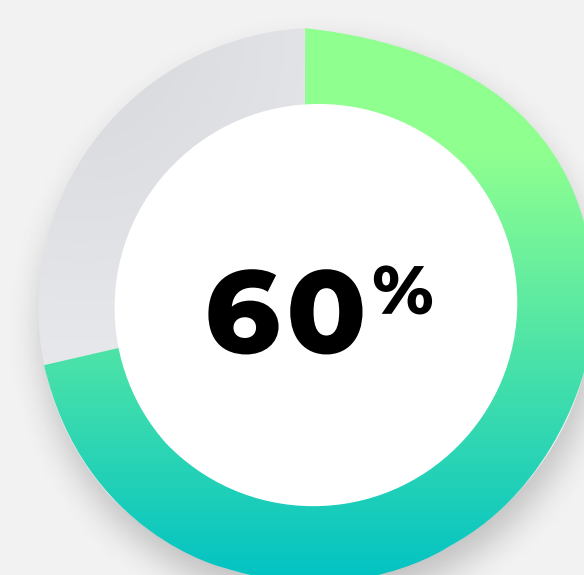
### ŚCIANAMI

(tapety, malowanie, kafelkowanie)



### PODŁOGAMI

(parkiet, wykładzina, terakota itp.)



**DOPUSZCZALNA WILGOTNOŚĆ  
W POMIĘSZCZENIACH - MAX. 60%**

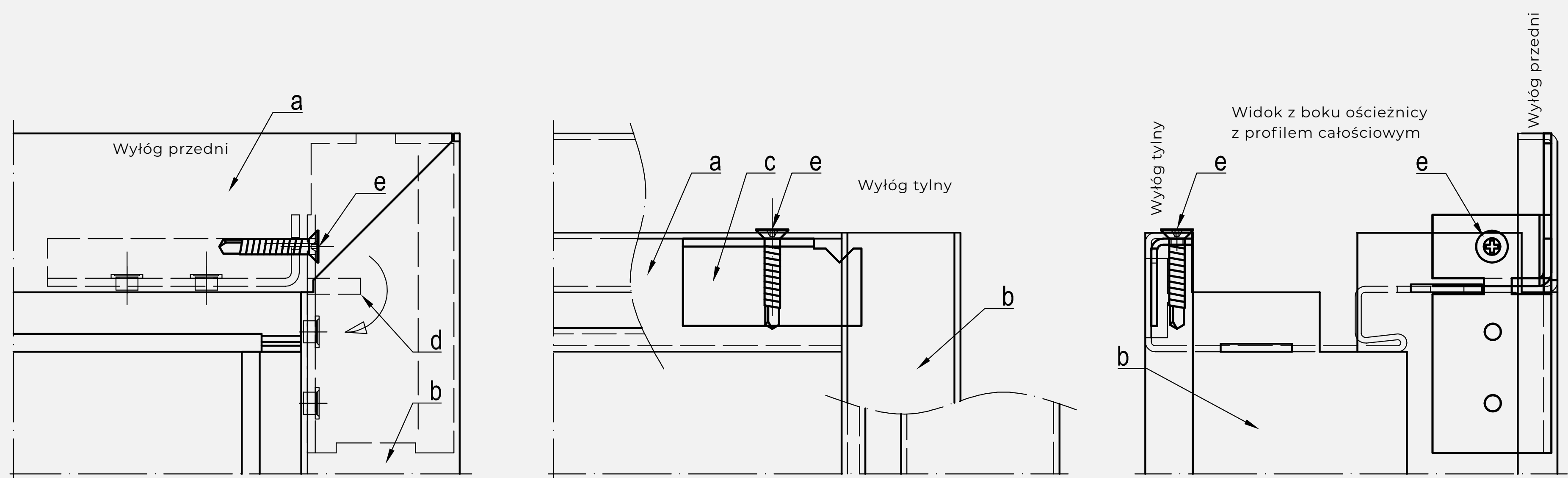


Uwaga!

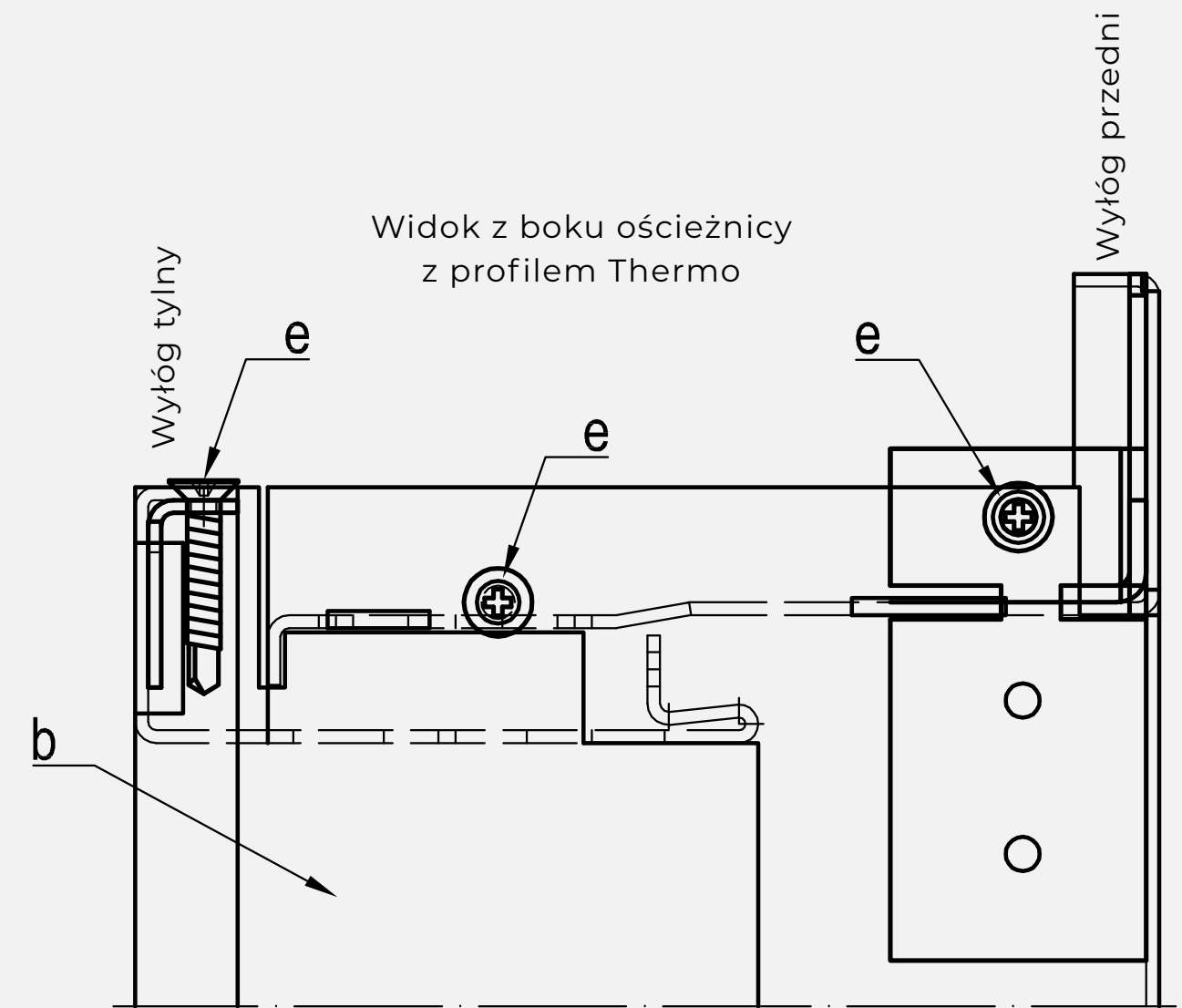
**NIE ROZCINAJ OPAKOWAŃ NOŻEM!**

# 04

## ZŁOŻENIE OŚCIEŻNICY PRZED MONTAŻEM W MURZE (nie dotyczy drzwi Steel SECURE)

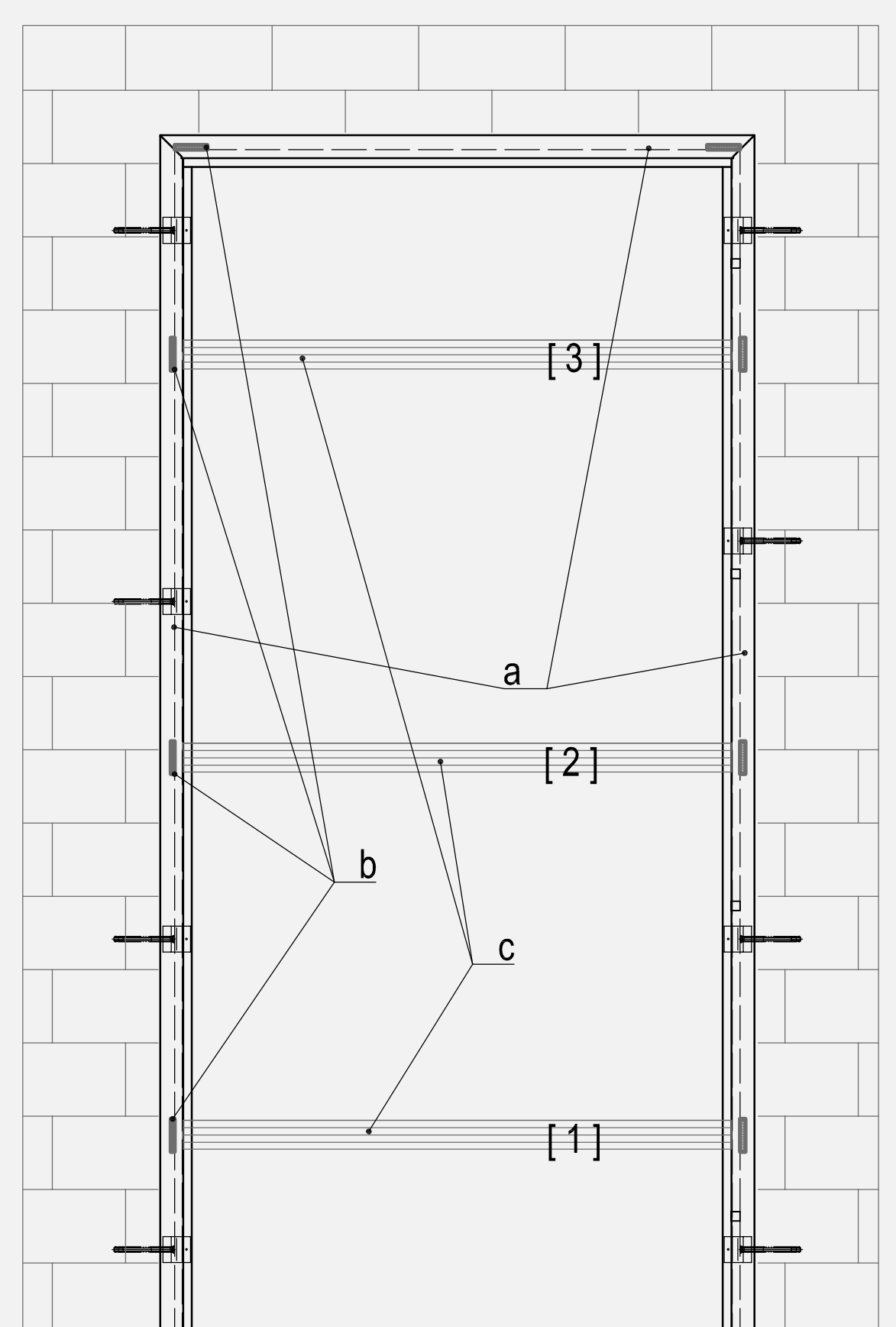


1. Przygotuj czystą i równą powierzchnię do złożenia i skręcania ościeżnicy.
2. Rozpakuj stojaki i nadproże.
3. Przygotuj wkrętak lub wkrętarkę z końcówką do wkrętów z łbem krzyżowym.
4. Łączniki naroży wylógu tylnego [c] przykręć w wylógach nadproża [a] przy pomocy blachowkrętów [e] 3,9 x 25 nie dokręcając ich do oporu (luz ok. 3mm), na obu końcach nadproża.
5. Dopasuj leżące na płaszczyźnie stojak [b] i nadproże [a] wsuwając elementy łączeniowe profili i łączniki [c] nadproża w wycięcia w stojaku pionowym [b].
6. Dokręć blachowkręty [e] 3,9 x 25 (ościeżnica z profilem całościowym - po 2 blachowkręty, ościeżnica Thermo - po 3 blachowkręty na każdy narożnik) ściągając w ten sposób narożnik stojaka pionowego z nadprożem.
7. Zagnij elementy łączeniowe nadproża [d] przełożone przez otwory w stojakach pionowych.
8. Oba narożniki złoż w ten sam sposób. Ościeżnica jest gotowa do montażu w murze.

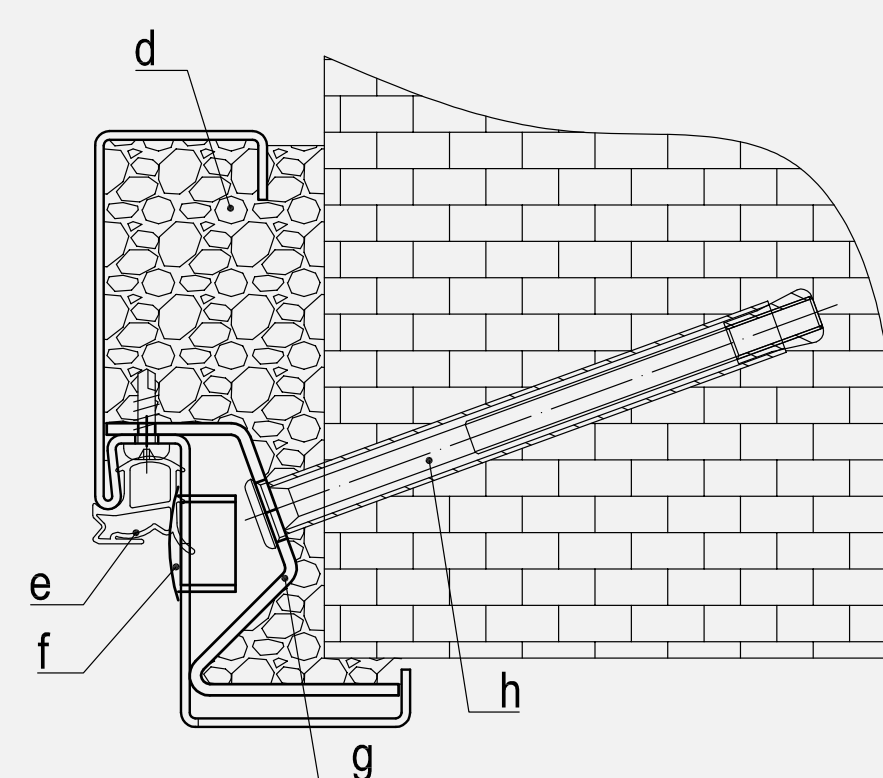


## MONTAŻ OŚCIEŻNIC W GOTOWYM MURZE Steel SAFE, Steel Energy Protect Rys 6, 7a i b.

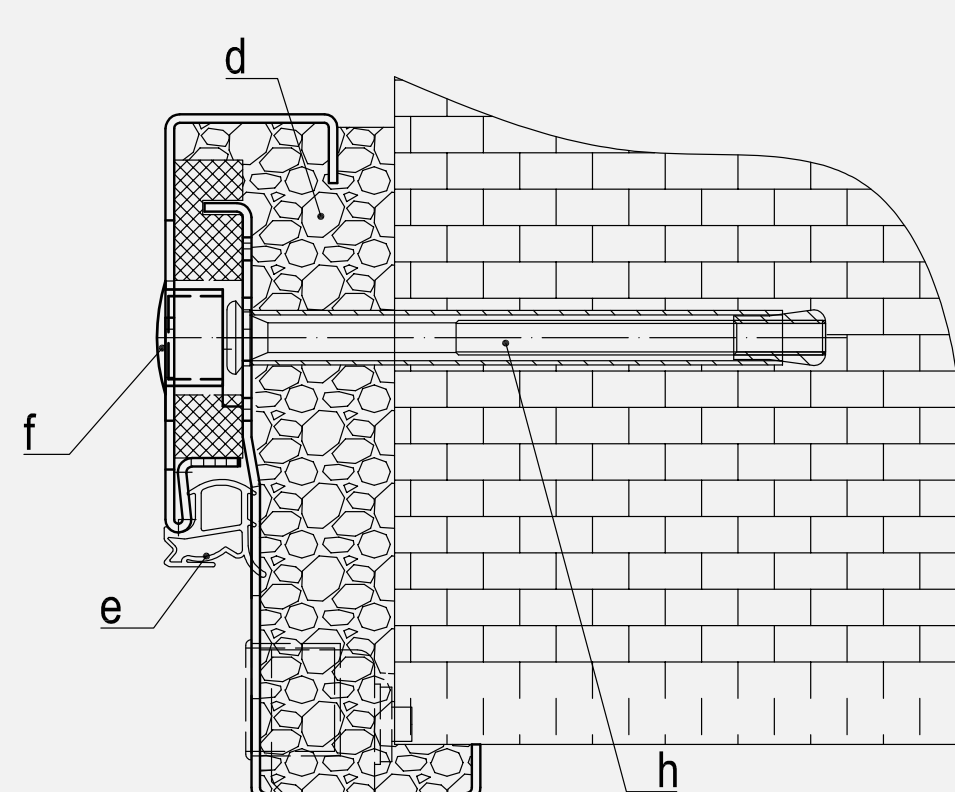
Rys. 6



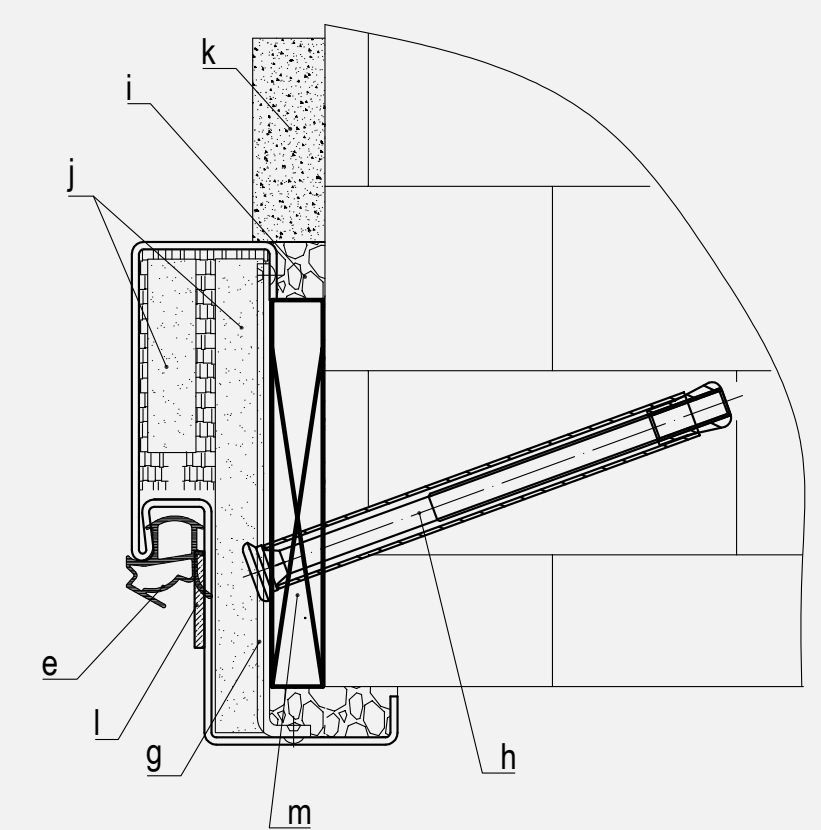
Rys. 7a Kotwienie profilu całościowego



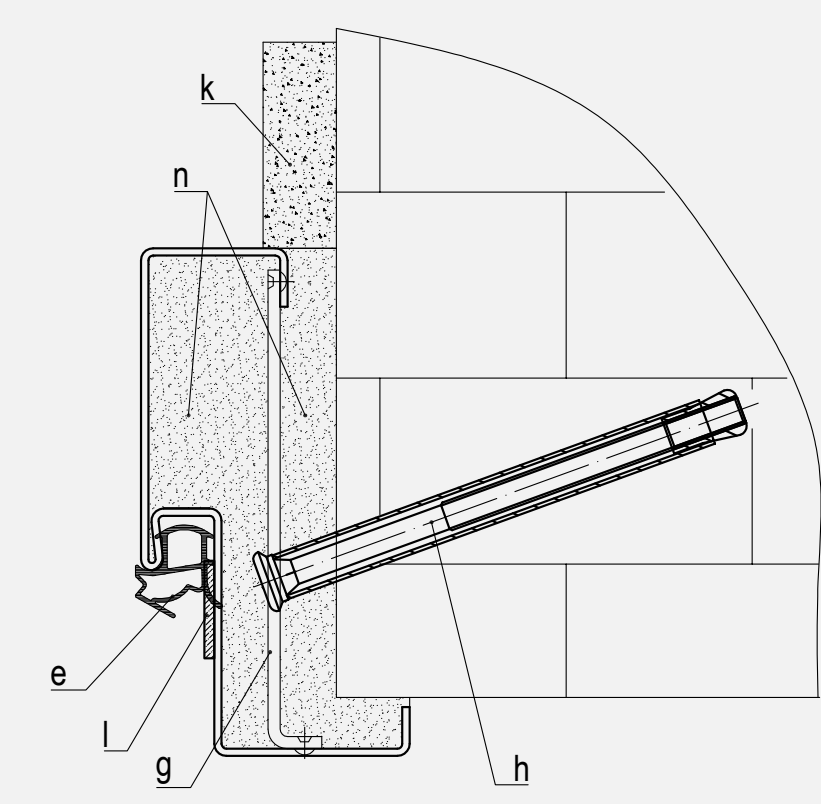
Rys. 7b Kotwienie profilu Thermo



Rys. 7c Kotwienie profilu ościeżnicy SECURE montaż na pianę montażową, ogniową



Rys. 7d Kotwienie profilu ościeżnicy SECURE montaż na zaprawę murarską



- e – uszczelka
- g – kotwa montażowa
- h – dybel stalowy
- i – pianka ogniowa
- j – płyta GKB (2 warstwy) wklejona na gips szpachlowy lub zaprawę murarską
- k – tynk / obrzutka murarska
- l – uszczelka pęczniająca

1. Skręconą ościeżnicę umieść w otworze drzwiowym muru. Pod boczne, pionowe belki podłóż kliny w celu ustalenia odpowiedniej wysokości ościeżnicy nad posadzką,
2. Zamocuj w ościeżnicy zawiasy (część ościeżnicową) wkładając płetwę zawiasu do końca i wstępnie zaciśnij.
3. Sprawdź i w razie konieczności skoryguj poziom nadproża i stojaków. Unieruchom ościeżnicę w murze za pomocą klinów, uchwytów lub kotew montażowych [g] i dybli metalowych [h]. Osadź skrzydło.
4. Sprawdź ustawienie ościeżnicy, przyleganie do niej skrzydła.
5. Załóż rozpórki regulowane [c], przyjmując wymiar bezpośrednio pod nadprożem, a następnie przesuń w dół. Ustaw je w równych odległościach pomiędzy sobą: 1 na samym dole, 2 na wysokości klamki, 3 około 20–30 cm od góry. W przypadku ościeżnicy o szerokości powyżej 1 m dodatkowo wstaw rozpórkę pomiędzy górną belkę a posadzkę lub nadproże.
6. Ponownie sprawdź przyleganie skrzydła i poprawność funkcjonowania zamka.
7. Zdejmij skrzydło drzwi.
8. Umocuj ościeżnicę do ściany za pomocą dybli [h], wstrzyknij piankę montażową [d] (piana może być zastąpiona zaprawą) pomiędzy ościeżnicę a mur. Profile ościeżnicowe powinny być w całości wypełnione pianą montażową. Pozostaw rozpórki na czas zalecany przez producenta pianki. Przy wstrzykiwaniu pianki pamiętaj, że zwiększy ona wielokrotnie swoją objętość.
9. Zamocuj próg wg rys. 10 i 11 (jeśli ościeżnica ma go na wyposażeniu), zaślepki maskujące otwory dybli [a] i uszczelkę [e].
10. Zawieś skrzydło i sprawdź poprawność montażu.



# 05

## MONTAŻ OŚCIEŻNIC W GOTOWYM MURZE Steel SECURE Rys 6, 7c i d.

### UWAGA!

Pamiętaj, że profil ościeżnicy drzwi ogniowych powinien być w całości wypełniony zaprawą murarską [n] (zalewanie po ustawieniu ościeżnicy w murze – pkt. 8) lub paskami płyty GKB [j] dociętymi do szerokości profilu i przyklejonymi za pomocą gipsu szpachlowego lub zaprawy murarskiej [j]. Wypełnienie paskami płyty GKB wykonać przed osadzeniem ościeżnicy w murze.

1. Ościeżnicę umieść w otworze drzwiowym muru. Pod boczne, pionowe stojaki podłóż kliny celem ustalenia odpowiedniej wysokości ościeżnicy nad posadzką.
2. Zamocuj w ościeżnicy zawiasy (część ościeżnicową), wkładając płetwę zawiasu do końca i wstępnie zaciskając.
3. Sprawdź i w razie konieczności skoryguj poziom nadproża i piony stojaków bocznych. Unieruchom ościeżnicę w murze za pomocą klinów, uchwytów lub kotew montażowych [g] i dybli stalowych [h]. Osadź skrzydło.
4. Sprawdź ustawienie ościeżnicy, przyleganie do niej skrzydła.
5. Załóż rozpórki regulowane [c], przyjmując wymiar bezpośrednio pod nadprożem, a następnie przesun w dół. Ustaw je w równych odległościach pomiędzy sobą: 1 na samym dole, 2 na wysokości klamki, 3 około 20–30 cm od góry. W przypadku ościeżnicy o szerokości powyżej 1 m dodatkowo wstaw rozpórkę pomiędzy górną belkę a posadzkę lub nadproże.
6. Ponownie sprawdź przyleganie skrzydła i poprawność funkcjonowania zamka.
7. Zdejmij skrzydło drzwi.
8. Umocuj ościeżnicę do ściany za pomocą dybli [h]. Wyłogi ościeżnicy zabezpiecz przed zabrudzeniem. Wypełnij profile ościeżnicowe zaprawą murarską po całym obwodzie rys.7d, lub w przypadku montażu na pianę rys.7c (profile ościeżnicowe wcześniej wypełnione paskami płyty GKB [j] ) pod kotwy montażowe oraz na wysokości wszystkich punktów ryglowania (po stronie zamkowej zaczepy rygli zamka, po stronie zawiasowej zaczepy bolców antywyważeniowych), podłóż podkładki dystansowe z drewna [m] stabilizujące profil ościeżnicowy w ścianie. Następnie szczelinę między ścianą a ościeżnicą i puste przestrzenie pomiędzy podkładkami dystansowymi szczelnie wypełnij pianką montażową ogniową [i]. Przy wstrzykiwaniu pianki pamiętaj, że zwiększy ona wielokrotnie swoją objętość. Całość pozostawić do związania zaprawy lub pianki przez czas podany na opakowaniu. Pozostaw rozpórki na czas związania. Wykończ tynkiem [k].
9. Zamocuj próg wg rys. 10 i 11 str. 6.
10. Przyklej uszczelkę pęczniejącą [l] na stojakach pionowych ościeżnicy. Powierzchnia przed klejeniem uszczelki powinna być sucha, czysta i odtłuszczona. Naklej uszczelkę na stojaku zawiasowym tak, żeby zakryła otwory dybli montażowych. Po przyklejeniu dotnij uszczelkę w miejscach otworów pod bolce antywyważeniowe. Na stojaku zamkowym uszczelkę pęczniejącą naklej za otworami zaczepowymi zamka. Zamocuj uszczelkę [e] we wrębie ościeżnicy.
11. Zawieś skrzydło i sprawdź poprawność montażu.

### UWAGA!

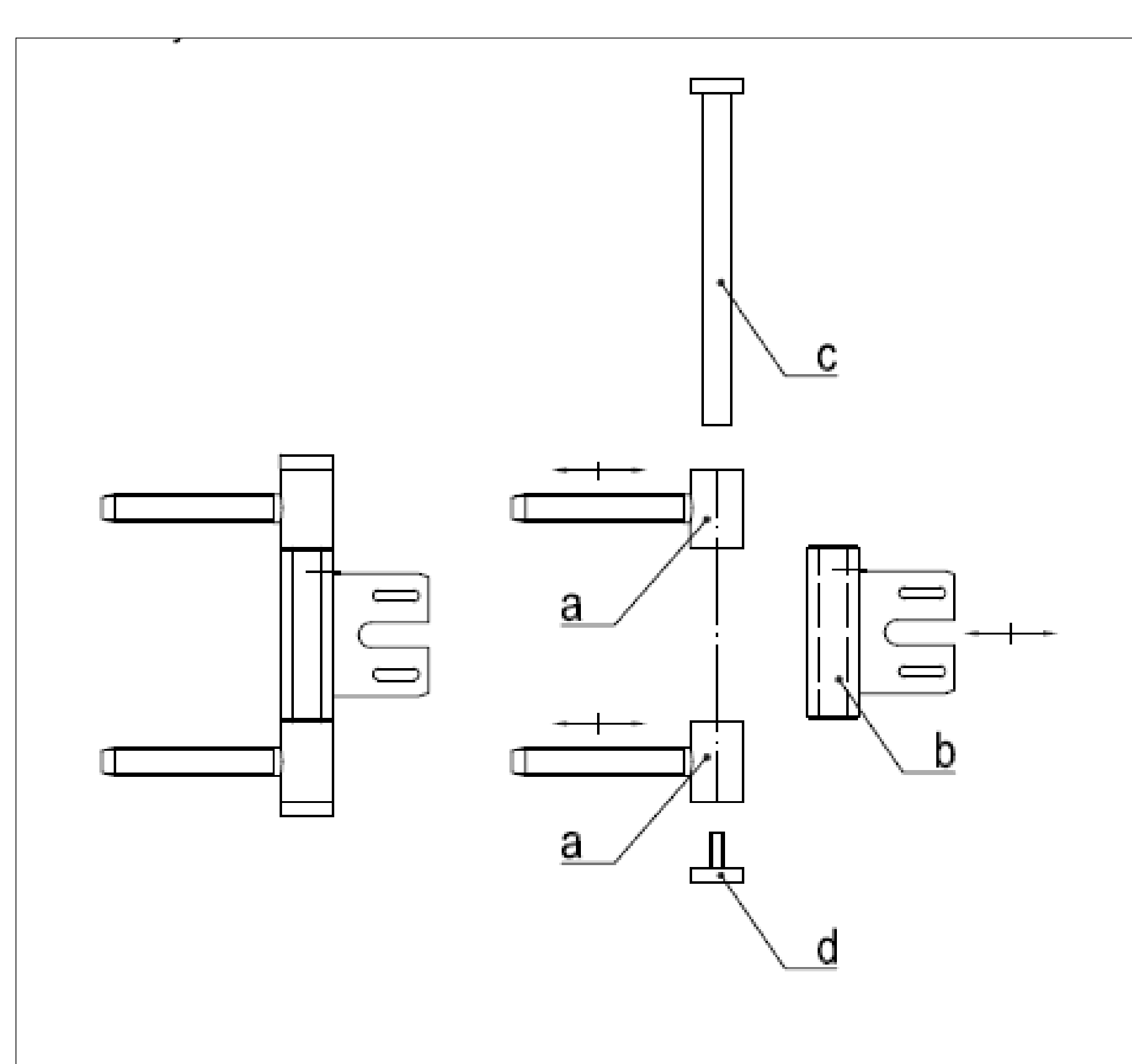
poprzez wkręcanie lub wykręcanie trzpieni zawiasów w skrzydle możesz regulować szczeliny boczne pomiędzy skrzydłem a ościeżnicą. W celu zachowania deklarowanych właściwości drzwi ustaw szczelinę boczną na krawędzi zamkowej w zakresie 3-4mm, a szczelinę na krawędzi zawiasowej w zakresie 4-5mm. Szczelina górna powinna wynosić max. 7mm, szczelina dolna max 7,5mm z uwzględnieniem progu pod dolną krawędzią skrzydła.

12. W przypadku opcji drzwi z domykaczem sprężynowym wykręć śrubę M8 z kołnierzem z nadproża ościeżnicy, włóż śrubę z kołnierzem w podłużny otwór w ramieniu domykacza zamontowanego na górnej krawędzi skrzydła i ustawiając odpowiednio skrzydło wkręć z powrotem śrubę M8 z kołnierzem w nadproże ościeżnicy. Sprawdź działanie domykacza – ewentualnie wyreguluj siłę domykania (rys.12 i pkt. „Regulacja domykacza sprężynowego”).

# 06

## MONTAŻ I REGULACJA AKCESORIÓW

### MONTAŻ I REGULACJA ZAWIASÓW



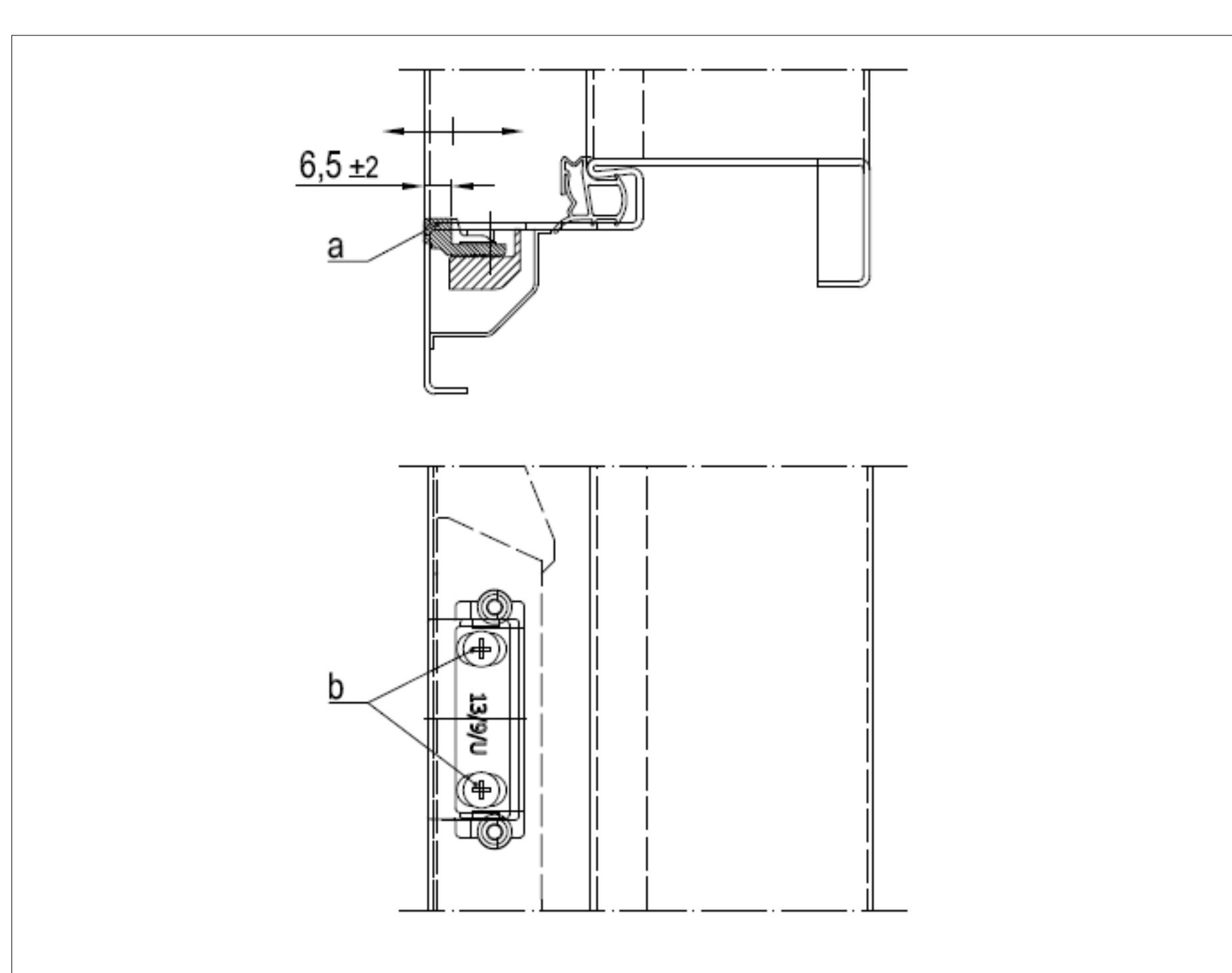
Komplet zawiasów jest dostarczany w opakowaniu razem z ościeżnicą.

1. Wkręć części skrzydłowe zawiasów [a] w otwory przygotowane w przyldze skrzydła. Poprzez wkręcanie lub odkręcanie możesz regulować przesunięcie boczne skrzydła względem ościeżnicy.
2. Zamontuj części ościeżnicowe zawiasów [b] przez okrągły otwór (przebić wewnętrzny plastik osłonowy) na wysokości gniazda zawiasowego kluczem imbusowym 5 mm odkręć śrubę mocującą, która jest wewnątrz gniazda, do momentu aż odsłoni się prostokątne okienko gniazda zawiasowego, włóż płetwę części ościeżnicowej zawiasu [b] w okienko prostokątne w profilu ościeżnicowym i dokręć śrubę mocującą. Wysłunięcie płetwy z gniazda możesz ustawić w pewnym zakresie dzięki czemu możesz regulować docisk skrzydła do ościeżnicy.
3. Podczas zakładania skrzydła na ościeżnicę, manewrując skrzydłem, ustaw osiowo obie części zawiasów, wciśnij trzpienie zawiasowe [c] i zablokuj je dokręcając wkręty kontruujące [d].

### MONTAŻ I REGULACJA ZAPADKI ZAMKA

#### Steel SAFE, Steel Energy Protect

1. Poluzuj wkręty mocujące [b].
2. Przesuń w odpowiednią stronę ruchomy zaczepek [a] (dzięki czemu możesz regulować dociąganie skrzydła do ościeżnicy przez zapadkę zamka).
3. Dokręć wkręty mocujące [b].

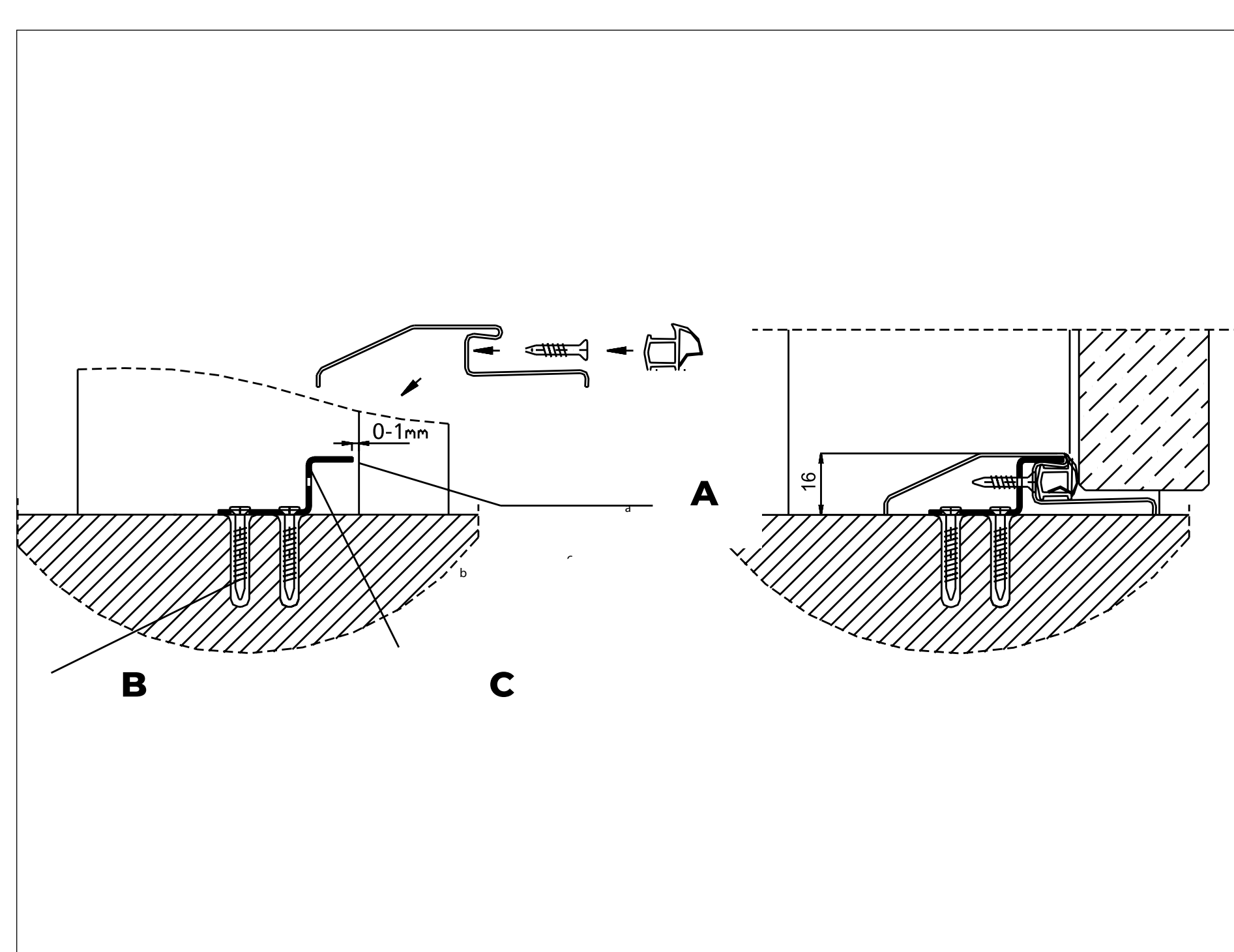


### PRÓG STANDARDOWY

Zewnętrzna, widoczna część progów (profil progowy) wykonana jest ze stali nierdzewnej, spełnia funkcję uszczelnienia dolnej krawędzi skrzydła drzwiowego oraz estetycznego połączenia krawędzi posadzki wewnątrz i na zewnątrz pomieszczenia.

Potrzebne narzędzia i materiały:

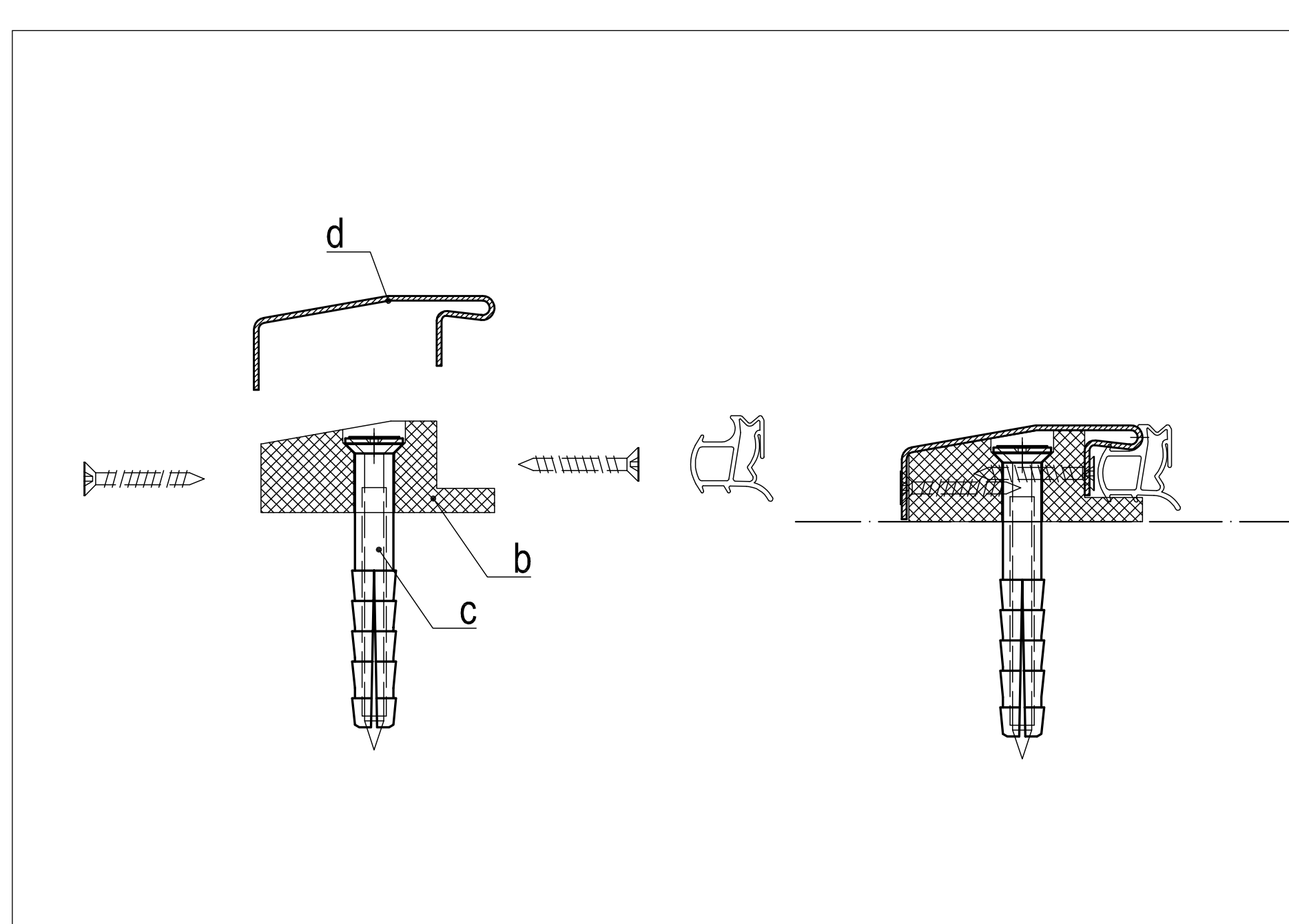
- młotek
- wkrętak montażowy, wiertarka



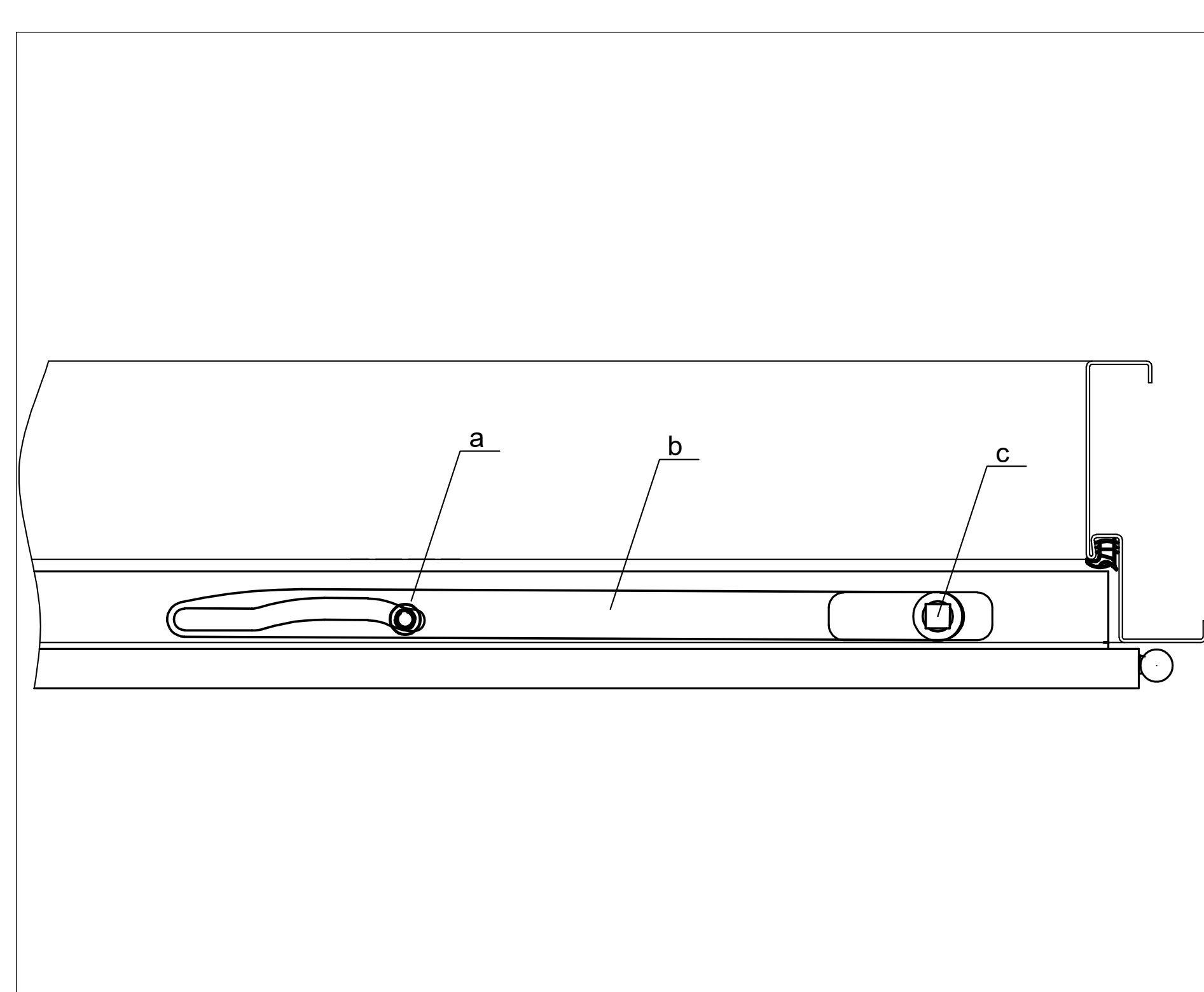
1. Do wykończonej powierzchni posadzki po stronie wewnętrznej za pomocą 3 kołków do szybkiego montażu przytwierdź zetownik stalowy. Odległość górnej krawędzi zetownika od krawędzi felcu ościeżnicy powinna wynosić 0 do 1 mm, tak aby po założeniu progów kanały pod uszczelki w progach i ościeżnicy znajdowały się w jednej płaszczyźnie.
2. Nie odklejając folii zabezpieczającej wciśnij próg na zetownik dociskając go jednocześnie do posadzki. Jeżeli powierzchnie obu części posadzki są równe i znajdują się na tym samym poziomie przednia i tylna krawędź progów przylega do podłoża.
3. Przy użyciu wkrętarki ręcznej skręć próg do zetownika wkrętami samowierzącymi przez otwory znajdujące się w kanale uszczelki.
4. Usuń folię zabezpieczającą próg i wciśnij uszczelkę, krawędzie boczne wykończ silikonem.

### PRÓG Z WEWNĘTRZNYM RAMIAKIEM DREWNIANYM (STEEL SAFE, STEEL ENERGY PROTECT)

1. Do wykończonej powierzchni posadzki, za pomocą 3 kołków do szybkiego montażu [c], przytwierdź ramiak drewniany [b]. Odległość krawędzi ramiaka od krawędzi felcu ościeżnicy powinna wynosić 0 do 1 mm, tak aby po założeniu progów kanały pod uszczelki w progach i ościeżnicy znajdowały się w jednej płaszczyźnie [a].
2. Nie odklejając folii zabezpieczającej wciśnij profil progowy [d] na ramiak dociskając go jednocześnie do posadzki.
3. Przy użyciu wkrętarki ręcznej skręć próg do ramiaka wkrętami przez otwory znajdujące się w kanale uszczelki i po przeciwnej stronie profilu progowego.
4. Usunąć folię zabezpieczającą próg i wciśnij uszczelkę, krawędzie boczne wykończ silikonem.



### REGULACJA DOMYKACZA SPRĘŻYNOWEGO RYS. 12 (OPCJA SECURE)



Po zamontowaniu drzwi istnieje możliwość regulacji siły naciągu domykacza. W tym celu pierwszej kolejności odkręć śrubę M8 (z kołnierzem) od ościeżnicy [a]. Przy tej czynności zachowaj szczególną ostrożność: sprężyna domykacza jest cały czas napięta i powoduje gwałtowny obrót ramienia. Należy cały czas przytrzymać ramię domykacza [b]. Następnie odkręć wkręt M6 [c] kluczem imbusowym 4 mm, jednocześnie przytrzymując ramię – by nie spadło z czterokątnego gniazda mocującego [c]. W miejsce wkrętu M6 [c] włóż klucz imbusowy 6 mm i, obracając nim, naciągnij sprężynę (jednocześnie obraca się ramię domykacza). Wyjmij imbus 6 mm i, nadal przytrzymując ramię, przełóż klucz w celu kolejnego ruchu naciągającego sprężynę. Przytrzymując klucz w tym samym miejscu, zdejmij ramię z czterokątnego gniazda i przełóż w celu kolejnego obrotu. Powtórz te czynności, aż do osiągnięcia odpowiedniej siły naciągu domykacza. Wkręć wkręt M6 [c], a następnie mocuj ramię domykacza, wkręcając śrubę M8 w ościeżnicę [a]. Sprawdź prawidłowość działania domykacza.

#### UWAGA!

Domykacz sprężynowy ogranicza kąt otwarcia skrzydła do 90 stopni. W przypadku potrzeby szerszego otwarcia skrzydła należy zwolnić ramię domykacza z ościeżnicy, wykręcając śrubę M8 [a].

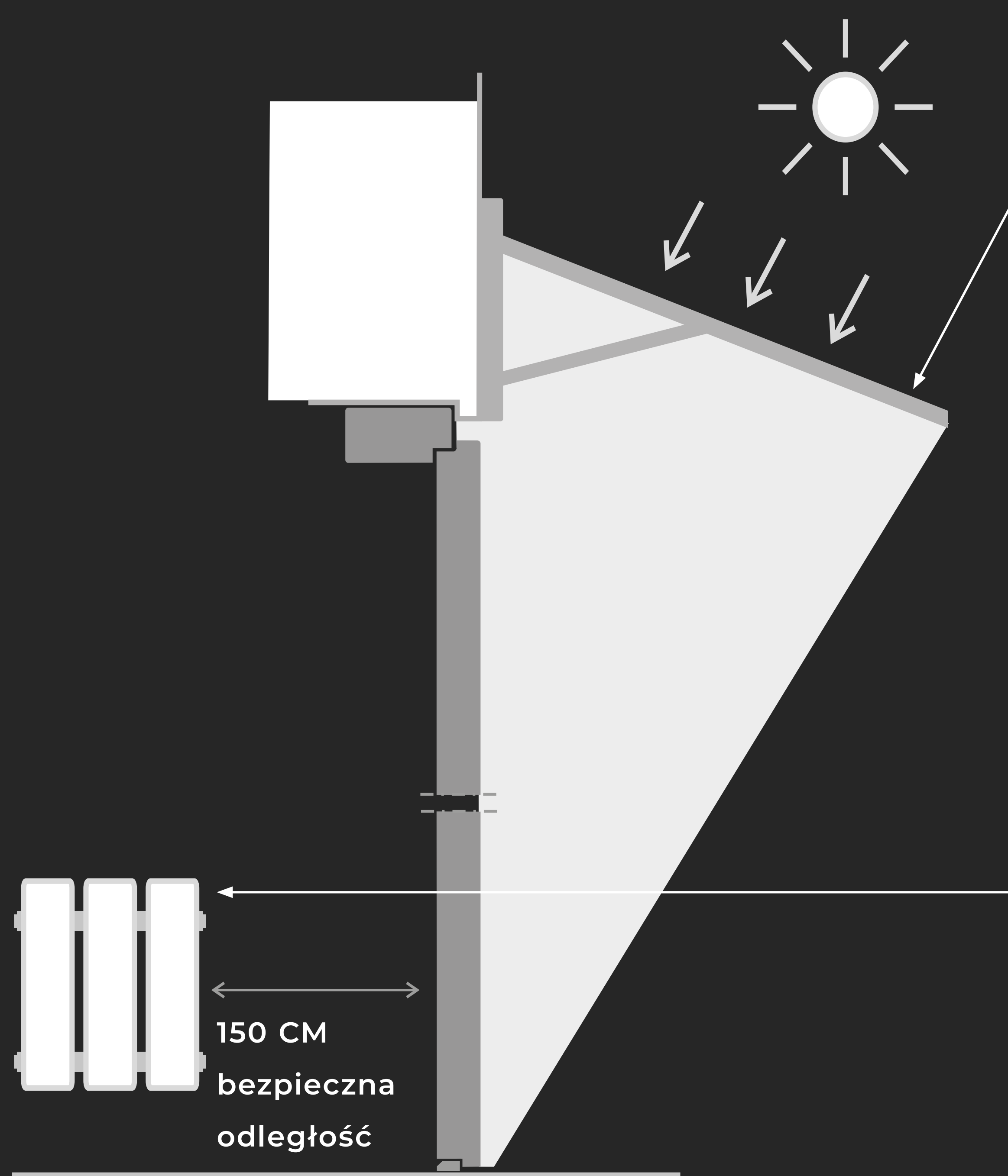


# 07

## WARUNKI MONTAŻU I EKSPLOATACJI DRZWI ZEWNĘTRZNYCH

### ZADASZENIE

Drzwi zewnętrzne należy zabezpieczyć przed bezpośrednim oddziaływaniem słońca i opadów atmosferycznych poprzez montaż ich we wnękach lub stosowanie zadaszenia nad drzwiami montowanymi w ścianach prostych. Zadaszenie powinno wystawać poza obrys otwartych drzwi i powodować zacienienie drzwi w godzinach południowych, w okresie letnim.



### ŹRÓDŁO CIEPŁA

Odległość grzejnika od drzwi powinna wynosić minimum 150 cm. Zalecany jest przedsionek nieogrzewany.

### KONSERWACJA

W procesie produkcji stosujemy materiał najwyższej jakości, gwarantujące wieloletni okres eksploatacji bez konieczności dokonywania konserwacji. Zalecamy jednak konserwację okresową (co parę miesięcy).



# UWAGA!



\*Substancje chemiczne wykorzystywane podczas montażu stolarki otworowej firmy PORTA KMI Romania muszą mieć odczyn neutralny oraz nie posiadać w swoim składzie: octanów i związków etylowo-butyloowych / patrz Karta Charakterystyki Produktu na stronie: [www.porta.com.pl/do-pobrania](http://www.porta.com.pl/do-pobrania).

Dotyczy wykorzystywanych: pianek montażowych, silikonów, klejów szybkiego montażu, taśm klejących itd



W przypadku zabrudzenia powierzchni lakierowanych, laminowanych czy ze stali nierdzewnej zaleca się mycie na mokro przy użyciu dostępnych na rynku łagodnych środków czyszczących. Zabronione jest stosowanie do czyszczenia powierzchni wyrobów agresywnych środków chemicznych, kwasów, rozpuszczalników i związków ropopochodnych oraz środków przeznaczonych do szorowania (mogących powodować zarysowania). W przypadku zabrudzenia powierzchni stali nierdzewnej skutecznym i bezpiecznym środkiem, zazwyczaj wystarczającym do usunięcia zwykłego zabrudzenia lub odcisków palców jest przetarcie miękką tkaniną lub skórą zamszową przy użyciu wody mydlanej lub łagodnego środka detergentowego.



Zabronione jest stosowanie stalowych poduszek do szorowania, wełny czyszczącej i szczotek drucianych. Do czyszczenia stali nierdzewnych NIE powinny być stosowane środki zawierające chlorki, w wypadku ich przypadkowego zastosowania, winne one być natychmiast spłukane dużą ilością świeżej wody, nie wolno używać środków do czyszczenia srebra.



Nadruk, który może wystąpić na powierzchni blachy nierdzewnej (pod folią ochronną, np. w progach metalowych) nie jest podstawą do zgłaszania reklamacji i daje się usunąć przy pomocy zmywaczy acetonowych.





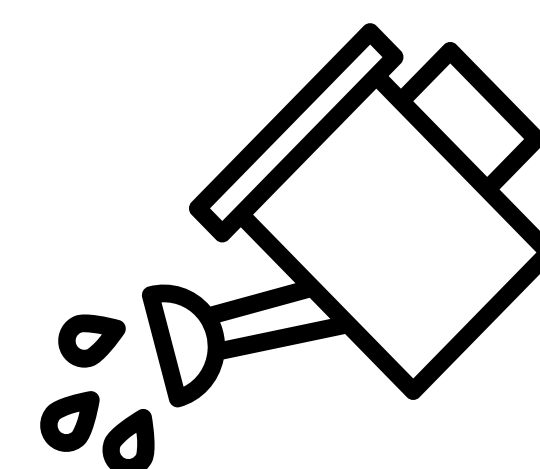
# PIELEGNACJA



**CZYŚĆ  
ŚRODKAMI DO  
KONSERWACJI  
MEBLI**



**CHROŃ  
PRZED WILGOCIĄ  
I PARĄ WODNĄ**



**CHROŃ PRZED  
NAMOKNIĘCIEM**

**Wyroby drewniane lub wykonane z materiałów drewnopochodnych  
czyść środkami przeznaczonymi do konserwacji mebli lub lekko  
wilgotną szmatką. Drzwi nie mogą być narażane na bezpośredni  
kontakt z wodą.**



# PRZEZNACZENIE, MONTAŻ, ZASADY UŻYTKOWANIA I KONSERWACJI DRZWI

## 01/ WŁASNOŚCI

Wszystkie wyroby PORTA KMI STEEL wyprodukowane są z najwyższej jakości surowców renomowanych firm europejskich przy wykorzystaniu najnowocześniejszych technologii produkcji. Zastosowanie w procesie produkcji wyłącznie blach ocynkowanych i kwasoodpornych jak również ich późniejsza obróbka w procesie fosforanowania i dodatkowe zabezpieczenie powierzchni poliesterowymi farbami proszkowymi zapewnia najwyższą odporność na czynniki środowiskowe i wieloletnią eksploatację naszych produktów. Wszystkie ościeżnice metalowe, z wyjątkiem Regulowanych, lakierowane w kolorach standardowych pokrywane są powłoką w wersji podkładowej.

## 02/ ZASTOSOWANIE

Ościeżnice stalowe są przeznaczone do stosowania w budownictwie jako ościeżnice drzwi stanowiących zamknięcie otworów w ścianach wewnątrzlokalowych i wewnętrznych. Należy jednak pamiętać, że ościeżnice są stosowane wraz ze skrzydłem drzwiowym i przy wyborze ościeżnicy należy się kierować typem i rodzajem skrzydła drzwi jakie ma być zastosowane tak aby właściwie dobrać do niego typ ościeżnicy.

Ościeżnice i progi metalowe PORTA KMI STEEL mają najwyższą odporność mechaniczną i na zmienne warunki środowiskowe takie jak wilgoć, wysoka i niska temperatura, dzięki czemu mają wszechstronne zastosowanie w budownictwie. Zalecamy stosowanie ościeżnic o szerokości w świetle co najmniej 0,9 m z uwagi na to iż jest to minimalna szerokość jaka umożliwia dogodne warunki do przemieszczania się osób niepełnosprawnych poruszających się na wózkach inwalidzkich.

### a) Ościeżnice standardowe

Ościeżnice stalowe standardowe PORTA KMI STEEL stosuje się do drzwi wewnątrzlokalowych i wewnętrznych. Są one wykonane ze stalowych profili ościeżnicowych na stałe połączonych w narożnikach i stanowiących jednolitą ramę do osadzenia w otworze ściennym. Profile ościeżnicowe ościeżnic standardowych są wykonywane jako kątowne zakrywające krawędź otworu w ścianie tylko z jednej strony. Szerokość profili ościeżnicowych zależy od typu ościeżnicy może w całości zakrywać grubość ściany lub tylko w części.

### b) Ościeżnice Składane Kątowe

Ościeżnice składane PORTA KMI STEEL stosuje się do drzwi wewnątrzlokalowych. Ościeżnice te posiadają identyczne wymiary, parametry konstrukcyjne i walory użytkowe jak odpowiednie ościeżnice stałe z wyjątkiem rozwiązania łączenia naroży. Ościeżnice Kątowe składa się bezpośrednio przed montażem w murze po czym przebieg montażu jest taki sam, jakw przypadku ościeżnic stałych.

### c) Ościeżnice regulowane

Ościeżnice Regulowane PORTA KMI STEEL stosuje się do drzwi wewnątrzlokalowych. Ościeżnice metalowe Regulowane PORTA KMI STEEL przeznaczone są do montażu w ostatecznie wykończonych pomieszczeniach z odpowiednio wykonanymi otworami w ścianach. Ościeżnica Regulowana posiada możliwość dopasowania do grubości muru w zakresie 25 mm, co umożliwia jej zamontowanie na wykończoną obustronnie ścianę.

### d) Ościeżnice obejmujące

Ościeżnice Obejmujące PORTA KMI STEEL stosuje się do drzwi wewnątrzlokalowych. Ościeżnice te przeznaczone są do montażu w ostatecznie wykończonych pomieszczeniach z odpowiednio wykonanymi otworami w ścianach. Jednak te ościeżnice, w odróżnieniu od Regulowanych, są przystosowane do określonej grubości muru i nie posiadają możliwości regulacji w większym zakresie

### e) Próg wewnątrzlokalowy

Próg przeznaczony jest do drzwi wewnątrzlokalowych lub wewnętrznych wejściowych. Wykonany jest on z blachy stalowej kwasoodpornej, spełnia on funkcję uszczelnienia dolnej krawędzi skrzydła drzwiowego oraz estetycznego połączenia krawędzi posadzki wewnątrz i na zewnątrz pomieszczeń. Wytrzymałość progu na deformacje jest zwiększona przez zastosowanie zetownika stalowego pod powierzchnią progu. Wszystkie wkręty mocujące są ukryte co poprawia estetykę i funkcjonalność wyrobu. Próg

montuje się na ostatecznie wykończone posadzki. Wysokość progu po zamontowaniu nie przekracza 20 mm co zapewnia dogodne warunki do przemieszczania się osób niepełnosprawnych poruszających się na wózkach inwalidzkich.

## C/ CZYSZCZENIE

W przypadku zabrudzenia powierzchni lakierowanych, laminowanych czy ze stali nierdzewnej zaleca się mycie na mokro przy użyciu dostępnych na rynku łagodnych środków czyszczących. Zabronione jest stosowanie do czyszczenia powierzchni wyrobów agresywnych środków chemicznych, kwasów, rozpuszczalników i związków ropopochodnych oraz środków przeznaczonych do szorowania (mogących powodować zarysowania). W przypadku zabrudzenia powierzchni stali nierdzewnej skutecznym i bezpiecznym środkiem, zazwyczaj wystarczającym do usunięcia zwykłego zabrudzenia lub odcisków palców jest przetarcie miękką tkaniną lub skórą zamszową przy użyciu wody mydlanej lub łagodnego środka detergentowego. Zabronione jest stosowanie stalowych poduszek do szorowania, wełny czyszczącej i szczotek drucianych. Do czyszczenia stali nierdzewnych NIE powinny być stosowane środki zawierające chlorki, w wypadku ich przypadkowego zastosowania, winne one być natychmiast splukane dużą ilością świeżej wody, nie wolno używać środków do czyszczenia srebra. Nadruk, który może wystąpić na powierzchni blachy nierdzewnej (pod folią ochronną np. w progach metalowych) nie jest podstawą do zgłaszania reklamacji i daje się usunąć przy pomocy zmywaczy acetonowych.

## D/ KONSERWACJA

Zastosowanie w procesie produkcji materiałów najwyższej jakości gwarantuje wieloletni okres eksploatacji bez konieczności dokonywania konserwacji. Producent zaleca jednak okresowe (co parę miesięcy) smarowanie czopów zawiasów skrzydła drzwiowego.

## E/ PRZEMALOWYWANIE

Na powierzchnię ościeżnicy malowanej proszkowo w wersji podkładowej zaleca się po zamontowaniu ościeżnicy w murze naniesienie za pomocą pędzla lub wałka 2-3 warstw farby ciekłej. Przed przemalowaniem farbą ciekłą należy warstwę farby proszkowej zmatowić papierem ściernym o granulacji 160-220. Farba proszkowa podkładowa jest ekstremalnie odporna na czynniki środowiskowe i jeśli nie posiada na swojej powłoce widocznych ubytków przemalowanie jej farbą ciekłą nie jest wymagane, zależy to wyłącznie od decyzji Kupującego.

## UWAGI

- Zalecamy dokonanie pomiaru, doboru i montażu drzwi przez profesjonalistów, tj.: Autoryzowanych Sprzedawców lub Monterów (patrz warunki gwarancji).
- Przed dokonaniem montażu należy dokładnie sprawdzić, czy dostarczone wyroby są zgodne z zamówieniem i fakturą pod względem liczby i asortymentu oraz czy są nieuszkodzone w miejscach wcześniej zakrytych opakowaniem.
- Montaż drzwi wewnętrznych wykonuje się w pomieszczeniach z kompletnie wykończonymi ścianami (wymalowane, wytapetowane, wykafelkowane itp.). Wykończenie musi być doprowadzone do krawędzi ściany (otworu w murze).
- Magazynowanie i przechowywanie wyrobów jest możliwe tylko w miejscach suchych, ogrzewanych i niezawilgoconych. W żadnym wypadku nie można ich magazynować w budynkach w stanie surowym w wilgotnych piwnicach lub garażach.
- W przypadku zamontowania wyrobów metalowych w pomieszczeniach słabo ogrzewanych, o dużej wilgotności powietrza lub z ograniczoną wentylacją może występować rosenie powierzchni metalowych, które nie stanowi podstawy do reklamacji. Rozwiązaniem tego problemu może być poprawienie wentylacji pomieszczenia.
- montaż samozamykacza dodatkowego ogranicza max obciążenie na zawiasach do 35 kg (przy 3 zawiasach).



# PRZEZNACZENIE, MONTAŻ, ZASADY UŻYTKOWANIA I KONSERWACJI DRZWI

## 01/

Drzwi przeznaczone są do zamknięcia otworów budowlanych w ścianach:

- wewnątrzlokalowych, które rozdzielają pomieszczenia charakteryzujące się zbliżoną temperaturą oraz poziomem wilgotności;
- wewnętrznych wejściowych, które rozdzielają pomieszczenia o nieznacznej różnicy temperatur i wilgotności (oddzielenie mieszkania od klatki schodowej);
- zewnętrznych, które rozdzielają pomieszczenia budynku mieszkalnego od przestrzeni zewnętrznej.

## 02/

Drzwi przeznaczone są do pomieszczeń mieszkalnych oraz innych lokali, w których nie są wymagane drzwi techniczne lub specjalnego przeznaczenia, eksploatowanych w normalnych warunkach naszej strefy klimatycznej (30-60% wilgotności względnej).

## 03/

Drzwi nie należy montować w pomieszczeniach o wilgotności przekraczającej 60%, np. łaźnie, pralnie, sauny, baseny itp.

## 04/

Zalecamy dokonanie pomiaru, doboru i montażu drzwi przez Autoryzowane Grupy Montażowe.

## 05/

Przed dokonaniem montażu dokładnie sprawdzić, czy dostarczone wyroby są:

- zgodne z zamówieniem i fakturą pod względem liczby i asortymentu
- nieuszkodzone w miejscach wcześniej zakrytych opakowaniem.

## 06/

Montaż drzwi wykonuj w pomieszczeniach z kompletnie wykończonymi ścianami (wymalowane, wytapetowane, wykafelkowane itp.). Wykończenie powinno być doprowadzone do krawędzi ściany (otworu w murze).

## 07/

W ościeżnicach przeznaczonych do pomieszczeń (nie dotyczy ościeżnic metalowych), w których podłoga będzie zmywana na mokro, dolną krawędź przed montażem zabezpiecz silikonem. Po zamontowaniu ościeżnicy obowiązkowo uszczelnij silikonem połączenie ościeżnicy z podłogą i ścianą.

## 08/

Stosuj klamki z szyldek lub rozetą o wymiarach dostosowanych do rozmiarów nawiertów w skrzydle.

## 09/

Drzwi, skrzydła oraz ościeżnice metalowe transportuj i przechowuj w pozycji pionowej, ustawiając je na dolnej krawędzi lub w pozycji poziomej na paletach z zastosowaniem przekładek.

## 10/

Ościeżnice zapakowane w paczki można transportować i przechowywać poziomo na paletach w max. 10 warstwach z zastosowaniem przekładek.

## 11/

Magazynuj i przechowuj wyroby tylko w miejscach suchych, ogrzewanych i niezawilgoconych. Nigdy nie trzymaj ich w budynkach w stanie surowym w wilgotnych piwnicach lub garażach.

## 12/

Drzwi są wykonane w oparciu o normy PN EN 1530:2001; PN EN 1529:2001 które określają dopuszczalne odchylenia i tolerancje wymiarowe.

## 13/

Do produkcji drzwi użyto klejów spełniających wymagania klasy trwałości odpowiednio D3 i D4 (wg. PN EN 204:2002).

## 14/

Wyroby lakierowane ostatecznie lakierami wodnymi w trakcie użytkowania z upływem czasu podlegają naturalnemu zużyciu: ścieraniu, matowieniu, żółknięciu itp.

## 15/

Wyroby drewniane lub wykonane z materiałów drewnopochodnych należy czyścić środkami przeznaczonymi do konserwacji mebli lub lekko wilgotną szmatką. Drzwi wewnętrzne, wejściowe i wewnątrzlokalowe nie mogą być narażane na bezpośredni kontakt z wodą.

## 16/

Zachowaj szczególną ostrożność przy czyszczeniu wyrobów wyposażonych w dodatkowe powierzchnie metalowe (np. panele metalowe). Stosowanie środków takich jak: mleczka czyszczące, druciane szczotki i gąbki wyłożone materiałami ściernymi może spowodować powstanie uszkodzeń powierzchni i zarysowań. Uszkodzenia powstałe wskutek niewłaściwego czyszczenia elementów metalowych nie są podstawą do reklamacji.

## 17/

W pomieszczeniach o dużym nasileniu ruchu np. budynki użyteczności publicznej nie zalecamy stosowania lakierowanych klamek mosiężnych.

## PRZEGLĄDY I KONSERWACJA DRZWI OGNIOWYCH

**Drzwi o odporności ogniowej są bardzo ważnymi wyrobami pod kątem bezpieczeństwa pożarowego w budynkach. Zalecamy, aby dbałość o utrzymanie drzwi w stanie pełnej sprawności do działania była obowiązkiem właściciela budynku.**

Zalecamy **nie rzadziej niż raz na pół roku** dokonać przeglądu okresowego zestawu drzwiowego, podczas którego należy sprawdzić:

### 01/

prawidłowość działania zestawu drzwiowego. Ruch skrzydła przy otwieraniu i zamykaniu powinien być płynny, bez zahamowań i ocierania skrzydła o ościeżnicę. Działanie ruchomych elementów okuć powinno przebiegać bez zacięć. Uszczelki powinny ściśle przylegać do odpowiednich powierzchni skrzydła płaszczyzny i ościeżnicy, zgodnie z założeniami konstrukcyjnymi;

### 02/

działanie poszczególnych części wyposażenia drzwi tj. zamków, zawiasów, uszczelki dolnych,;

### 03/

wielkość szczelin (optymalnie między skrzydłem a ościeżnicą 2-6 mm, między dolną krawędzią skrzydła a posadzką – 5-10 mm),

### 04/

działanie samozamykacza i w razie potrzeby dokonać jego regulacji. Zalecana skuteczność samoczynnego zamykania – przynajmniej od kąta otwarcia 30° bez względu na wszelkie zamontowane zapadki i/lub uszczelnienia;

### 05/

czy nie zostały dodane lub usunięte jakiegokolwiek urządzenia, które mogłyby mieć wpływ na działanie drzwi;

### 06/

czy wszystkie elementy składowe są pewnie zamocowane i czy wszystkie uszczelnienia i/lub uszczelki są nadal nieuszkodzone;

### 07/

natychmiastowo możliwości naprawy i jej jak najszybsze wykonanie w razie wykrycia jakichkolwiek usterek wyposażenia. Elementy nienadające się do naprawy należy wymienić. Ruchome części zestawu w razie potrzeby należy nasmarować.





## Potrzebujesz pomocy?

Wypełnij formularz:

Zadzwoń:

**58 58 58 056**

**PORTA** DRZWI #WYBIERAM POLSKIE PRODUKTY

O Nas Kariera Do Pobrania Blog Kontakt Unia Europejska

TOP KOLEKCJE PRODUKTY KATALOGI SIEĆ SPRZEDAŻY MONTERZY

Chcesz dołączyć do grona naszych sprzedawców/punktów sprzedaży?  
Prowadzisz biznes i szukasz spersonalizowanej oferty?  
Zadaj pytanie Regionalnemu Kierownikowi Sprzedaży.

**FORMULARZ KONTAKTOWY**

Temat wiadomości (\*)

Imię i nazwisko (\*)

E-mail (\*)

Telefon (\*)

Kod pocztowy (\*)

Wybierz region (\*)

Treść wiadomości (\*)

Administratorem Twoich danych jest PORTA KMI POLAND spółka akcyjna z siedzibą w Bolszewie, ul. Szkolnej 54 (84-239), KRS: 0000838758. [więcej...](#)

Zaznacz, aby wysłać wiadomość

Nie jestem robotem

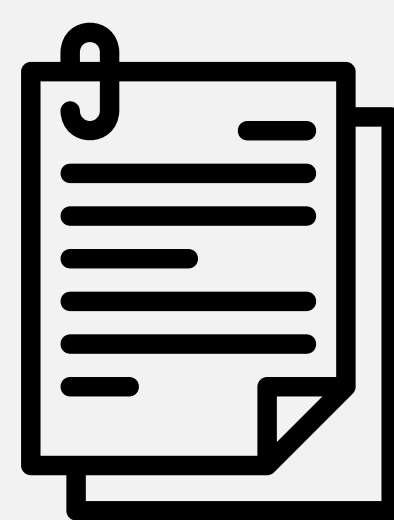
reCAPTCHA  
Przywróć - Warunki

WYŚLIJ

\* - pole wymagane

ROZWIN | KARIERA | BLOG | EXTRANET | INWESTORZY | STREFA ARCHITEKTA | MONTERZY | Wpisz czego szukasz





# WARUNKI GWARANCJI

**Uwaga! Przed przystąpieniem do czynności montażowych zapoznaj się z instrukcją montażu.**

## 01/

PORTA KMI Romania S.R.L z siedzibą w Zona Industrială N-V, Str. III, nr. 11; Arad, 310 491; O.P. 8, C.P. 123, România; jako Gwarant udziela gwarancji na swoje wyroby na terenie Rzeczypospolitej Polskiej pod warunkiem, że zostaną one zamontowane zgodnie z instrukcją montażu stanowiącą integralną część Karty Gwarancyjnej oraz będą użytkowane zgodnie z ich przeznaczeniem. Gwarancja obejmuje wady materiałów i wykonania wyrobów PORTA KMI Romania. W wykonywaniu obowiązków gwarancyjnych pośredniczą na podstawie umów dealerskich przedstawiciele Gwaranta – Dealerzy PORTA KMI Romania, którzy pośredniczyli w sprzedaży.

## 02/

**Okres gwarancji na wyroby firmy PORTA KMI Romania wynosi 24 miesiące.**

## 03/

Okres gwarancji liczony jest od daty sprzedaży uwidocznionej na dowodzie zakupu (fakturze).

## 04/

Gwarancją nie są objęte produkty poekspozycyjne.

## 05/

Warunkiem świadczenia usług gwarancyjnych jest przedłożenie przez Kupującego w punkcie sprzedaży karty gwarancyjnej wraz z dowodem zakupu produktu PORTA.

## 06/

Gwarant zobowiązuje się do wykonania swoich obowiązków wynikających z gwarancji w terminie 60 dni od momentu dostarczenia rzeczy będącej przedmiotem zgłoszenia do siedziby Gwaranta. Świadczenia w zakresie gwarancji na rzecz Gwaranta, pełnią wskazani przedstawiciele Gwaranta - Dealerzy PORTA KMI Romania.

## 07/

Zwłoka w załatwieniu reklamacji nie zachodzi, gdy oględzin, wymiany lub naprawy nie dokonano z przyczyn leżących po stronie Kupującego.

## 08/

W okresie gwarancji (patrz punkt 2) producent zobowiązuje się do nieodpłatnej naprawy albo wymiany wadliwego wyrobu.

## 09/

Oceny charakteru wady i sposobu załatwienia reklamacji dokonuje przedstawiciel Sprzedającego lub Gwaranta.

## 10/

Warunkiem rozpatrzenia reklamacji dotyczącej widocznej usterki jakości jest zgłoszenie jej przed montażem z jednoczesnym odstąpieniem od czynności montażowych. Za instalowanie akcesoriów traktowane jest jako rozpoczęcie montażu wyrobu.

## 11/

Nie zerwanie folii ochronnej niezwłocznie po montażu z produktów wykonanych z blach laminowanych skutkuje utratą gwarancji na wygląd powłoki dekoracyjnej. Uszkodzenia folii ochronnej nie czynią produktu wadliwym. Należy usunąć folię ochronną w miejscu uszkodzenia i sprawdzić stan folii dekoracyjnej.

## 12/

Gwarancja wygasa w przypadku:

- dokonania przez osobę nieupoważnioną jakichkolwiek przeróbek w skrzydle lub ościeżnicy,
- naruszenia konstrukcji wyrobu,
- zdjęcia tabliczki znamionowej z wyrobów certyfikowanych.

## 13/

Gwarancją nie są objęte:

- mechaniczne uszkodzenia oraz wady zewnętrzne powstałe na skutek nieprzestrzegania prawidłowych zasad w trakcie transportu, składowania i przechowywania wyrobów,
- przebarwienia i odkształcenia, uszkodzenia elementów i podzespołów powstałe na skutek pęcznienia materiału, spowodowanych nadmierną wilgotnością powietrza w pomieszczeniach (drzwi powinny być osadzone po wykonaniu tzw. prac mokrych: np. po położeniu tynków, posadzek, w pomieszczeniach suchych i przewiewnych), lub wynikające z bezpośredniego kontaktu wyrobu z cieczą,
- przebarwienia, sęki, zawoje włókien, różnice kolorystyczne oraz wyciągnięcia
- struktury drewna, wynikające z niepowtarzalnej specyfiki naturalnych oklein,
- wady powstałe na skutek nieprawidłowego zabezpieczenia wyrobu na czas robót budowlanych (np. zabrudzenia zaprawą, tynkiem lub pianką; czyszczenia gruboziarnistymi środkami czyszczącymi lub agresywnymi środkami chemicznymi),
- producent nie odpowiada za uszkodzenia powłoki lakierniczej i laminowanej powstałe w wyniku oklejenia wyrobu taśmami samoprzylepnymi,
- wady powstałe na skutek niewłaściwego użytkowania lub niedbałości Kupującego,
- montaż wyrobu,
- wadliwe działanie wyrobu będące skutkiem zdarzeń losowych, niezależnych od producenta i warunków eksploatacji (powódź, pożar, włamanie itp.),
- naturalne zużycia eksploatacyjne wyrobu,
- powierzchnie malowane proszkowo w wykonaniu podkładowym,
- powierzchnie lakierowane proszkowo w wykonaniu ostatecznym, gdy zostały one przemalowane samodzielnie przez Kupującego,
- reklamacjami nie są objęte czynności związane: z pielęgnacją, konserwacją wyrobu oraz regulacjami akcesoriów,
- uszkodzenia produktu powstałe na skutek wykorzystania podczas montażu środków chemicznych o odczynie innym niż neutralny tj. posiadające w swoim składzie: octany i związki etylowo-butylowe / patrz stosowna Karta Charakterystyki Produktu.

## 14/

Gwarancja na sprzedany towar nie wyłącza, nie ogranicza ani nie zawiesza uprawnień kupującego wynikających z przepisów o rękojmi za wady rzeczy sprzedanej.

W przypadku skorzystania przez Klienta z prawa do gwarancji, Administratorem danych jest PORTA KMI Romania S.R.L (Gwarant) z siedzibą w Zona Industrială N-V, Str. III, nr. 11; Arad, 310 491; O.P. 8, C.P. 123, România; dane będą przetwarzane w celu rozpatrzenia reklamacji.

Podanie danych jest dobrowolne, jednakże ich niepodanie może uniemożliwić skorzystanie z uprawnień wynikających z gwarancji. Klient ma prawo dostępu do treści swoich danych oraz ich poprawiania.

Szczegółowe informacje na temat przetwarzania danych osobowych znajdą Państwo pod adresem:

[https://www.porta.com.pl/documents/porta\\_rodod.pdf](https://www.porta.com.pl/documents/porta_rodod.pdf)

