



# KARTA GWARANCYJNA

## Z INSTRUKCJĄ MONTAŻU

Drzwi AQUA

numer: 19.12



STR 2 / **PRZED MONTAŻEM**  
O CZYM PAMIĘTAĆ, ABY DOBRZE  
PRZYGOTOWAĆ SIĘ DO MONTAŻU.

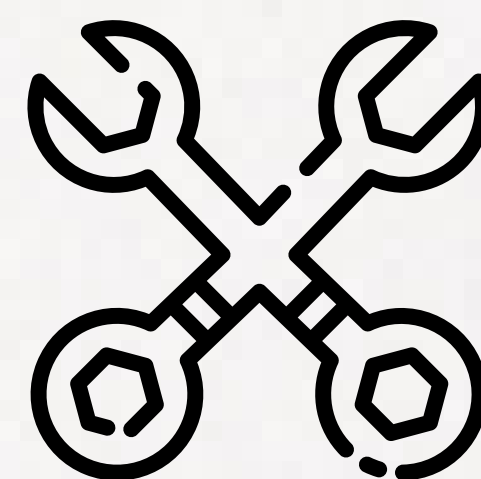


STR 7 / **PIELĘGNACJA**  
JAK PRAWIDŁOWO  
DBAĆ O SWOJE DRZWI.



STR 10 / **WARUNKI  
GWARANCJI**  
INFORMACJE DOTYCZĄCE  
OCHRONY GWARANCYJNEJ  
TWOICH DRZWI.





# PRZED MONTAŻEM

**Zanim zamontujesz ościeżnicę,  
zakończ prace mokre i zapoznaj się z instrukcją.**

Zalecamy wykonanie montażu  
przez Autoryzowane Grupy Montażowe.

<https://www.porta.com.pl/monterzy>

# 01

## WYPOSAŻENIE



### KONSTRUKCJA

Ramę skrzydła wykonano z tworzywa PVC. Wewnętrzne wypełnienie skrzydła stanowi płyta z twardej pianki poliuretanowej. Rama wraz z wypełnieniem, dwustronnie oklejona laminatem typu HPL. Wzdłuż pionowych ramiaków, dodatkowe wzmocnienie z elementów wykonanych ze sklejki liściastej wodoodpornej

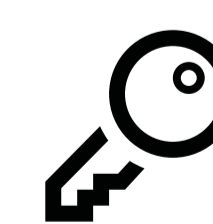
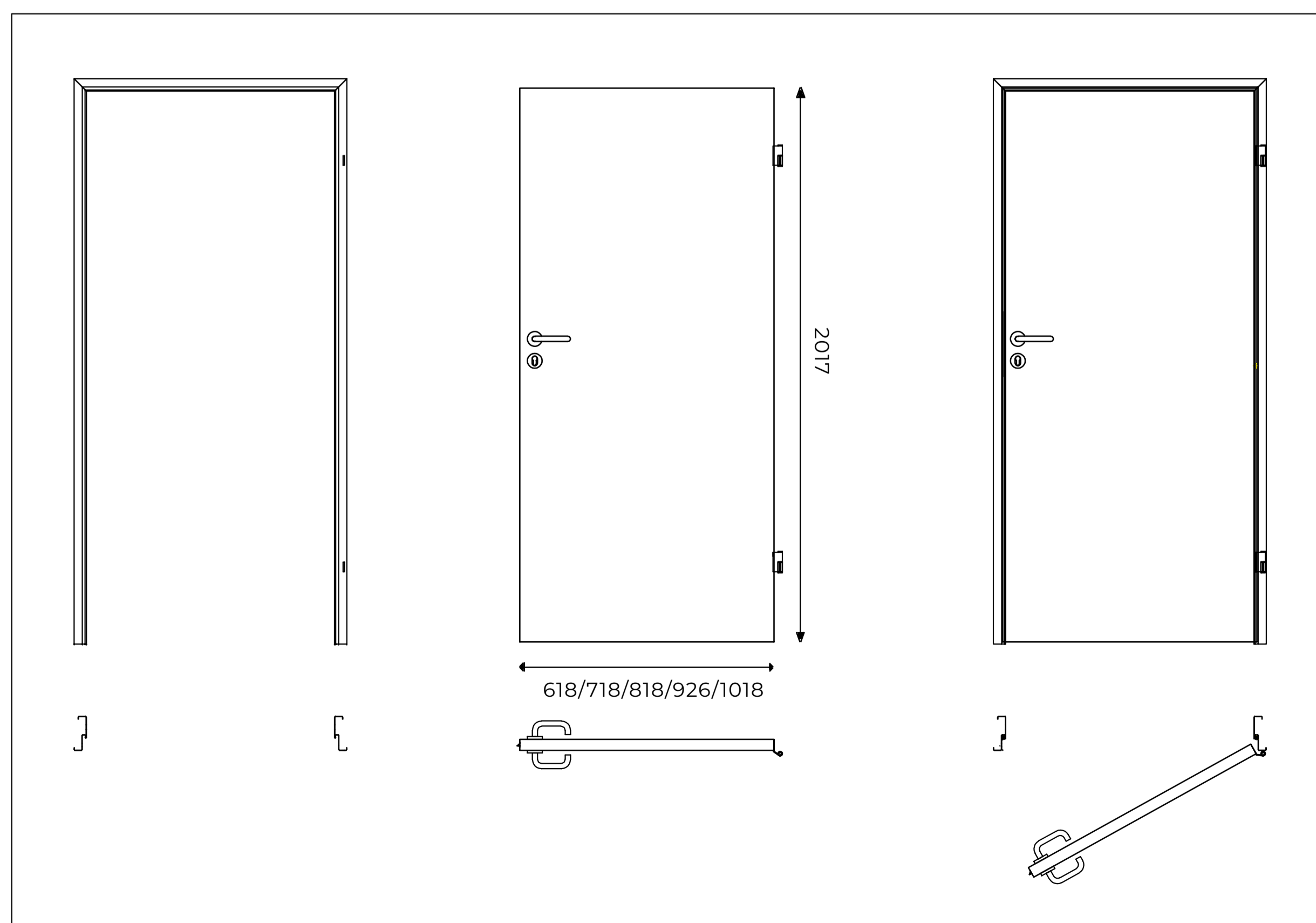
**OŚCIEŻNICA METALOWA** kątowna wykonana z blachy ocynkowanej o grubości 1,2 mm, lakierowana proszkowo.

- wkręty samogwintujące 5x40 ..... 8 szt.
- zawiasy (załączane do ościeżnicy)..... 2 szt.

### SKRZYDŁO AQUA

- zamek 72/55 ..... 1 szt.
- szyba bezpieczna hartowana w drzwiach z przeszkleniem..... 1 szt.

Rys. 1



**DOBIERZ WKŁADKĘ**

**Tabela wkładek dostępna:**

[https://www2.porta.com.pl/data/download/WYMIARY\\_WK%C5%81ADEK\\_PATENTOWYCH\\_01\\_PL.pdf](https://www2.porta.com.pl/data/download/WYMIARY_WK%C5%81ADEK_PATENTOWYCH_01_PL.pdf)

# 02

## Sprawdź wymiary

| model | rozmiar | $S_0$ | $H_0$ | $S_z$ | $H_z$ |
|-------|---------|-------|-------|-------|-------|
| AQUA  | „60"    | 675   | 2055  | 706   | 2071  |
|       | „70"    | 775   |       | 806   |       |
|       | „80"    | 875   |       | 906   |       |
|       | „90"    | 983   |       | 1014  |       |
|       | „100"   | 1075  |       | 1106  |       |

### OZNACZENIA:

**$S_0$**  - szerokość otworu w murze przygotowanego do osadzenia ościeżnicy

**$H_0$**  - wysokość otworu w murze przygotowanego do osadzenia ościeżnicy, mierzona od poziomu wykończonej podłogi

**$S_z$**  - szerokość całkowita ościeżnicy, wymiar z listwami maskującymi

**$H_z$**  - wysokość całkowita ościeżnicy, wymiar z listwami maskującymi

# 03

## Montaż

Zanim zamontujesz ościeżnicę, zapoznaj się z instrukcją. Zalecamy wykonanie montażu przez Autoryzowane Grupy Montażowe.

MONTAŻ  
WYKONUJ W POMIESZCZENIACH  
Z OSTATECZNIE WYKOŃCZONYMI:



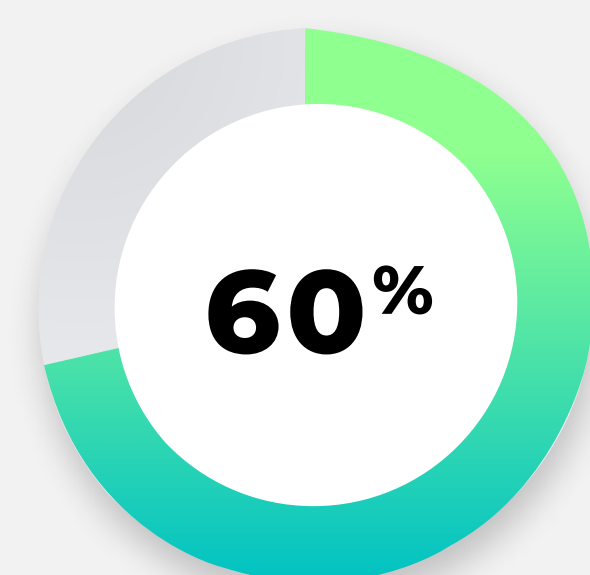
### ŚCIANAMI

(tapety, malowanie, kafelkowanie)



### PODŁOGAMI

(parkiet, wykładzina, terakota itp.)



**DOPUSZCZALNA WILGOTNOŚĆ  
W POMIESZCZENIACH - W MAX. 60%**



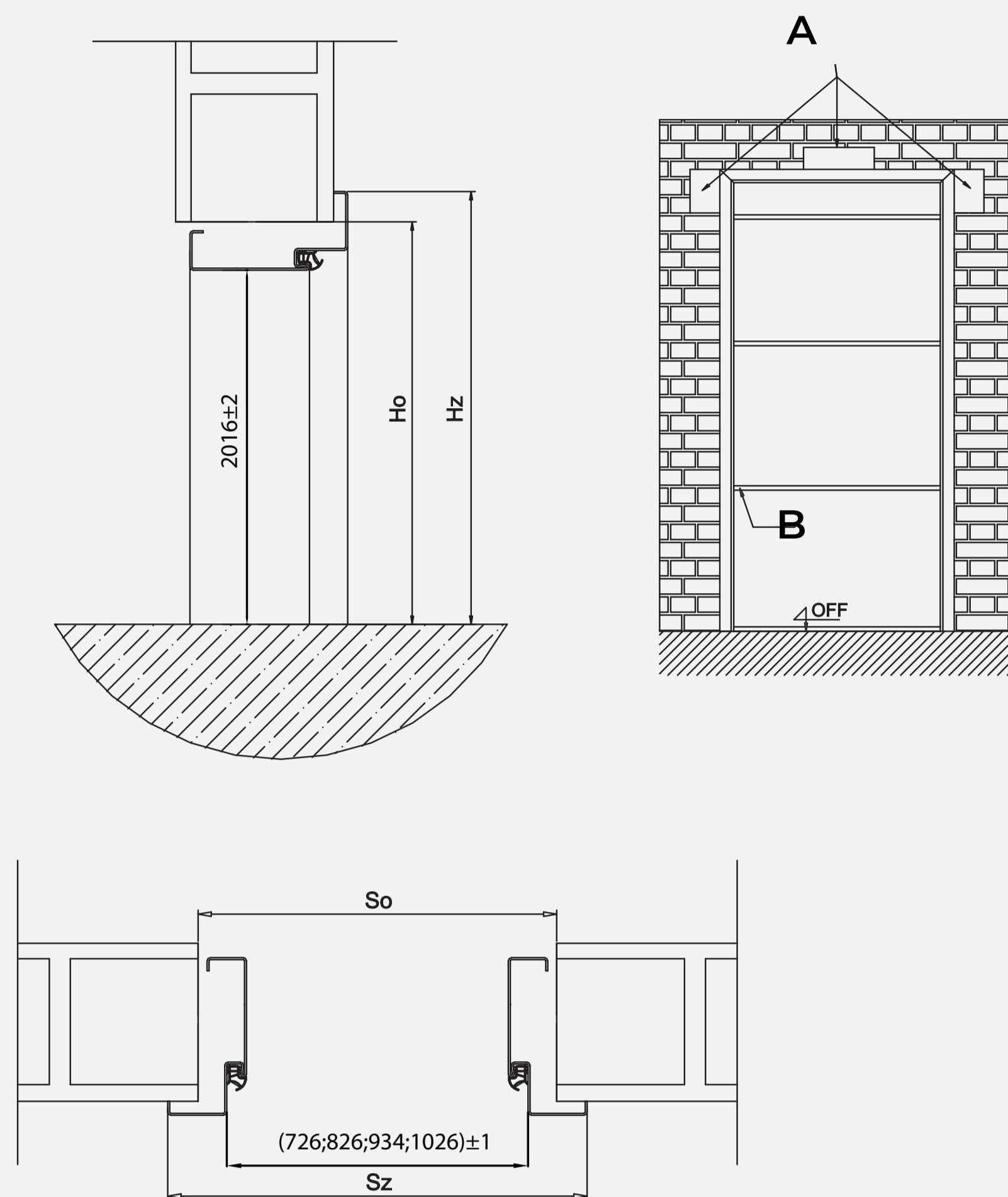
Uwaga!

**NIE ROZCINAJ OPAKOWAŃ NOŻEM!**

# 04

## Montaż ościeżnic w gotowym murze

Rys. 2



1. Po rozpakowaniu ościeżnicy sprawdź kąty proste.
2. Zamocuj w ościeżnicy zawiasy (część ościeżnicowa) wkładając pletwę zawiasu do końca i wstępnie zaciskając.
3. Sprawdzonej ościeżnicę umieść w otworze drzwiowym muru. Pod boczne, pionowe belki podłóż kliny w celu ustalenia odpowiedniej wysokości ościeżnicy nad posadzką (ościeżnice stalowe posiadają przetłoczenia w punktach 0 i 1000 mm od poziomu gotowej, wykończonej posadzki).
4. Sprawdź i w razie konieczności skoryguj poziom górnej belki i piony belek bocznych. Unieruchom ościeżnicę w murze za pomocą klinów, uchwytów lub kotew montażowych albo dybli metalowych jeśli ościeżnica jest w nie wyposażona.
5. Osadź skrzydło w ościeżnicy. Powinno ono mieć luz 8 mm od ostatecznej wykończonej posadzki.
6. Sprawdź ustawienie ościeżnicy, przyleganie do niej skrzydła.
7. Załóż rozpórki regulowane (rys. 2 „B”), przyjmując wymiar bezpośrednio pod górną belką, a następnie przesunij w dół. Ustaw je w równych odległościach pomiędzy sobą: 1 na samym dole, 2 na wysokości klamki, 3 około 20-30 cm od góry. W przypadku ościeżnicy o szerokości powyżej 1 m dodatkowo wstaw rozpórkę pomiędzy górną belką a posadzką lub nadproże.
8. Ponownie sprawdź przyleganie skrzydła i poprawność funkcjonowania zamka.
9. Zdejmij skrzydło drzwi.
- 10. Osadzenie ościeżnicy za pomocą pianki\* montażowej** – umocuj ościeżnicę do ściany za pomocą kotew montażowych lub dybli, jeśli ościeżnica jest w nie wyposażona. Wstrzyknij piankę montażową pomiędzy ościeżnicę a mur wypełniając ramę ościeżnicy. Pozostaw rozpórki na czas zalecany przez producenta pianki. Przy wstrzykiwaniu pianki pamiętaj, że zwiększy ona wielokrotnie swoją objętość.
- 11. Montaż „na mokro”** – od strony otworów montażowych (rys. 2, „A”) zaprawą murarską zatrzymaj przestrzeń pomiędzy ścianą a ościeżnicą pozostawiając otwory montażowe. Przez otwory montażowe dokładnie zalej profil ościeżnicy zaprawą murarską, a następnie wykończ tynkiem. Tak zamontowaną ościeżnicę pozostaw do czasu należytego związania zaprawy.
12. Zawieś skrzydło i sprawdź poprawność montażu.

### UWAGA!



W przypadku montażu ościeżnicy (na mokro) w trakcie wykonywania muru sprawdź kąty proste. Ustaw ościeżnicę na właściwej wysokości od posadzki, sprawdź pion i poziom. Unieruchom ościeżnicę, umocuj rozpórki, zawieś skrzydło i sprawdź, czy właściwie współpracuje z ościeżnicą. Następnie możesz przystąpić do wykonywania muru bądź ściany i wmurowania ościeżnicy



Nie stosuj środków przyspieszających wiązanie lub przeciwdziałających zamarzaniu, mogą mieć one niekorzystny wpływ na blachy stalowe.



\*\*Substancje chemiczne wykorzystywane podczas montażu stolarki otworowej firmy PORTA KMI Romania muszą mieć odczyn neutralny oraz nie posiadać w swoim składzie: octanów i związków etylowo-butyloowych / patrz Karta Charakterystyki Produktu na stronie: [www.porta.com.pl/do-pobrania](http://www.porta.com.pl/do-pobrania).  
Dotyczy wykorzystywanych: pianek montażowych, silikonów, klejów szybkiego montażu, taśm klejących, itd.



\*\*Do montażu na mokro zastosuj zaprawę cementową, cementowo-wapienną lub zaprawę klejową (np. ściany z cegły silikatowej). Zaprawa powinna posiadać odpowiednią konsystencję umożliwiającą dokładne wypełnienie profilu ościeżnic.



Przed rozpoczęciem wkręcania wkrętów mocujących (szyld, zawias) nawierć otwory pod wkręty. Średnica nawiercenia pod wkręt musi wynosić ok. 3/4 średnicy wkręta np. wkręt 5x40 nawiert 3,5 x 42.



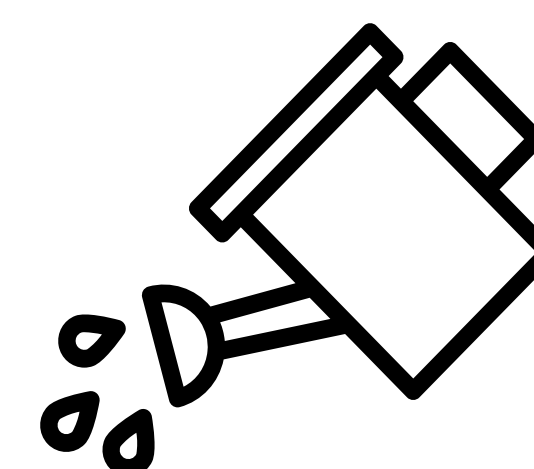
# PIELEGNACJA



**CZYŚĆ  
ŚRODKAMI DO  
KONSERWACJI  
MEBLI**



**CHROŃ  
PRZED WILGOCIĄ  
I PARĄ WODNĄ**



**CHROŃ PRZED  
NAMOKNIĘCIEM**

**Wyroby drewniane lub wykonane z materiałów drewnopochodnych  
czyść środkami przeznaczonymi do konserwacji mebli lub lekko  
wilgotną szmatką. Drzwi nie mogą być narażane na bezpośredni  
kontakt z wodą.**

# PRZEZNACZENIE, MONTAŻ, ZASADY UŻYTKOWANIA I KONSERWACJI DRZWI

## 01/

Drzwi przeznaczone są do zamknięcia otworów budowlanych w ścianach:

- wewnątrzlokalowych, które rozdzielają pomieszczenia charakteryzujące się zbliżoną temperaturą oraz poziomem wilgotności;
- wewnętrznych wejściowych, które rozdzielają pomieszczenia o nieznacznej różnicy temperatur i wilgotności (oddzielenie mieszkania od klatki schodowej);
- zewnętrznych, które rozdzielają pomieszczenia budynku mieszkalnego od przestrzeni zewnętrznej.

## 02/

Drzwi przeznaczone są do pomieszczeń mieszkalnych oraz innych lokali, w których nie są wymagane drzwi techniczne lub specjalnego przeznaczenia, eksploatowanych w normalnych warunkach naszej strefy klimatycznej (30-60% wilgotności względnej).

## 03/

Drzwi nie należy montować w pomieszczeniach o wilgotności przekraczającej 60%, np. łaźnie, pralnie, sauny, baseny itp.

## 04/

Zalecamy dokonanie pomiaru, doboru i montażu drzwi przez Autoryzowane Grupy Montażowe.

## 05/

Przed dokonaniem montażu dokładnie sprawdzić, czy dostarczone wyroby są:

- zgodne z zamówieniem i fakturą pod względem liczby i asortymentu
- nieuszkodzone w miejscach wcześniej zakrytych opakowaniem.

## 06/

Montaż drzwi wykonuj w pomieszczeniach z kompletnie wykończonymi ścianami (wymalowane, wytapetowane, wykafelkowane itp.). Wykończenie powinno być doprowadzone do krawędzi ściany (otworu w murze).

## 07/

W ościeżnicach przeznaczonych do pomieszczeń (nie dotyczy ościeżnic metalowych), w których podłoga będzie zmywana na mokro, dolną krawędź przed montażem zabezpiecz silikonem. Po zamontowaniu ościeżnicy obowiązkowo uszczelnij silikonem połączenie ościeżnicy z podłogą i ścianą.

## 08/

Stosuj klamki z sztyldem lub rozetą o wymiarach dostosowanych do rozmiarów nawiertów w skrzydle.

## 09/

Drzwi, skrzydła oraz ościeżnice metalowe transportuj i przechowuj w pozycji pionowej, ustawiając je na dolnej krawędzi lub w pozycji poziomej na paletach z zastosowaniem przekładek.

## 10/

Ościeżnice zapakowane w paczki można transportować i przechowywać poziomo na paletach w max. 10 warstwach z zastosowaniem przekładek.

## 11/

Magazynuj i przechowuj wyroby tylko w miejscach suchych, ogrzewanych i niezawilgoconych. Nigdy nie trzymaj ich w budynkach w stanie surowym w wilgotnych piwnicach lub garażach.

## 12/

Drzwi są wykonane w oparciu o normy PN EN 1530:2001; PN EN 1529:2001 które określają dopuszczalne odchylenia i tolerancje wymiarowe.

## 13/

Do produkcji drzwi użyto klejów spełniających wymagania klasy trwałości odpowiednio D3 i D4 (wg. PN EN 204:2002).

## 14/

Wyroby lakierowane ostatecznie lakierami wodnymi w trakcie użytkowania z upływem czasu podlegają naturalnemu zużyciu: ścieraniu, matowieniu, żółknięciu itp.

## 15/

Wyroby drewniane lub wykonane z materiałów drewnopochodnych należy czyścić środkami przeznaczonymi do konserwacji mebli lub lekko wilgotną szmatką. Drzwi wewnętrzne, wejściowe i wewnątrzlokalowe nie mogą być narażane na bezpośredni kontakt z wodą.

## 16/

Zachowaj szczególną ostrożność przy czyszczeniu wyrobów wyposażonych w dodatkowe powierzchnie metalowe (np. panele metalowe). Stosowanie środków takich jak: mleczka czyszczące, drucziane szczotki i gąbki wyłożone materiałami ściernymi może spowodować powstanie uszkodzeń powierzchni i zarysowań. Uszkodzenia powstałe wskutek niewłaściwego czyszczenia elementów metalowych nie są podstawą do reklamacji.

## 17/

W pomieszczeniach o dużym nasileniu ruchu np. budynki użyteczności publicznej nie zalecamy stosowania lakierowanych klamek mosiężnych.





## Potrzebujesz pomocy?

Wypełnij formularz:

Zadzwoń:

**58 58 58 056**

**PORTA** DRZWI #WYBIERAM POLSKIE PRODUKTY

O Nas Kariera Do Pobrania Blog Kontakt Unia Europejska

TOP KOLEKCJE PRODUKTY KATALOGI SIEĆ SPRZEDAŻY MONTERZY

Chcesz dołączyć do grona naszych sprzedawców/punktów sprzedaży?  
Prowadzisz biznes i szukasz spersonalizowanej oferty?  
Zadaj pytanie Regionalnemu Kierownikowi Sprzedaży.

**FORMULARZ KONTAKTOWY**

Temat wiadomości (\*)

Imię i nazwisko (\*)

E-mail (\*)

Telefon (\*)

Kod pocztowy (\*)

Wybierz region (\*)

Treść wiadomości (\*)

Administratorem Twoich danych jest PORTA KMI POLAND spółka akcyjna z siedzibą w Bolszewie, ul. Szkolnej 54 (84-239), KRS: 0000838758. [więcej...](#)

Zaznacz, aby wysłać wiadomość

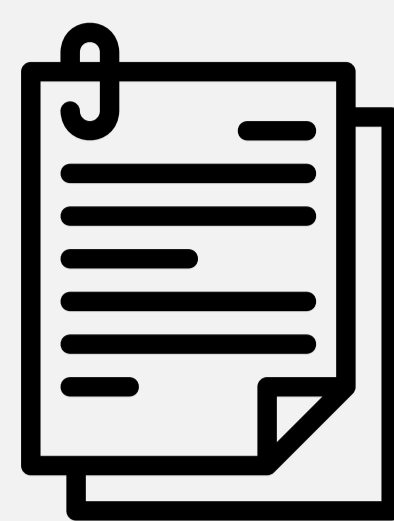
Nie jestem robotem

reCAPTCHA  
Przywróć - Warunki

WYŚLIJ

\* - pole wymagane

ROZWIN | KARIERA | BLOG | EXTRANET | INWESTORZY | STREFA ARCHITEKTA | MONTERZY | Wpisz czego szukasz



# WARUNKI GWARANCJI

**Uwaga! Przed przystąpieniem do czynności montażowych zapoznaj się z instrukcją montażu.**

## 01/

PORTA KMI Romania spółka akcyjna z siedzibą w Bolszewie (84-239) przy ul. Szkolnej 54 jako Gwarant udziela gwarancji na swoje wyroby na terenie Rzeczypospolitej Polskiej pod warunkiem, że zostaną one zamontowane zgodnie z instrukcją montażu stanowiącą integralną część Karty Gwarancyjnej oraz będą użytkowane zgodnie z ich przeznaczeniem. Gwarancja obejmuje wady materiałów i wykonania wyrobów PORTA KMI Romania. W wykonywaniu obowiązków gwarancyjnych pośredniczą na podstawie umów dealerskich przedstawiciele Gwaranta – Dealerzy PORTA KMI Romania, którzy pośredniczyli w sprzedaży.

## 02/

**Okres gwarancji na wyroby firmy PORTA KMI Romania wynosi 24 miesiące.**

## 03/

Okres gwarancji liczony jest od daty sprzedaży uwidocznionej na dowodzie zakupu (fakturze).

## 04/

Gwarancją nie są objęte produkty poekspozycyjne.

## 05/

Warunkiem świadczenia usług gwarancyjnych jest przedłożenie przez Kupującego w punkcie sprzedaży karty gwarancyjnej wraz z dowodem zakupu produktu PORTA.

## 06/

Gwarant zobowiązuje się do wykonania swoich obowiązków wynikających z gwarancji w terminie 60 dni od momentu dostarczenia rzeczy będącej przedmiotem zgłoszenia do siedziby Gwaranta. Świadczenia w zakresie gwarancji na rzecz Gwaranta, pełnią wskazani przedstawiciele Gwaranta - Dealerzy PORTA KMI Romania.

## 07/

Zwłoka w załatwieniu reklamacji nie zachodzi, gdy oględzin, wymiany lub naprawy nie dokonano z przyczyn leżących po stronie Kupującego.

## 08/

W okresie gwarancji (patrz punkt 2) producent zobowiązuje się do nieodpłatnej naprawy albo wymiany wadliwego wyrobu.

## 09/

Oceny charakteru wady i sposobu załatwienia reklamacji dokonuje przedstawiciel Sprzedającego lub Gwaranta.

## 10/

Warunkiem rozpatrzenia reklamacji dotyczącej widocznej usterki jakości jest zgłoszenie jej przed montażem z jednoczesnym odstąpieniem od czynności montażowych. Za instalowanie akcesoriów traktowane jest jako rozpoczęcie montażu wyrobu.

## 11/

Nie zerwanie folii ochronnej niezwłocznie po montażu z produktów wykonanych z blach laminowanych skutkuje utratą gwarancji na wygląd powłoki dekoracyjnej. Uszkodzenia folii ochronnej nie czynią produktu wadliwym. Należy usunąć folię ochronną w miejscu uszkodzenia i sprawdzić stan folii dekoracyjnej.

## 12/

Gwarancja wygasa w przypadku:

- dokonania przez osobę nieupoważnioną jakichkolwiek przeróbek w skrzydle lub ościeżnicy,
- naruszenia konstrukcji wyrobu,
- zdjęcia tabliczki znamionowej z wyrobów certyfikowanych.

## 13/

Gwarancją nie są objęte:

- mechaniczne uszkodzenia oraz wady zewnętrzne powstałe na skutek nieprzestrzegania prawidłowych zasad w trakcie transportu, składowania i przechowywania wyrobów,
- przebarwienia i odkształcenia, uszkodzenia elementów i podzespołów powstałe na skutek pęcznienia materiału, spowodowanych nadmierną wilgotnością powietrza w pomieszczeniach (drzwi powinny być osadzone po wykonaniu tzw. prac mokrych: np. po położeniu tynków, posadzek, w pomieszczeniach suchych i przewiewnych), lub wynikające z bezpośredniego kontaktu wyrobu z cieczą,
- przebarwienia, sęki, zawoje włókien, różnice kolorystyczne oraz wyciągnięcia
- struktury drewna, wynikające z niepowtarzalnej specyfiki naturalnych oklein,
- wady powstałe na skutek nieprawidłowego zabezpieczenia wyrobu na czas robót budowlanych (np. zabrudzenia zaprawą, tynkiem lub pianką; czyszczenia gruboziarnistymi środkami czyszczącymi lub agresywnymi środkami chemicznymi),
- producent nie odpowiada za uszkodzenia powłoki lakierniczej i laminowanej powstałe w wyniku oklejenia wyrobu taśmami samoprzylepnymi,
- wady powstałe na skutek niewłaściwego użytkowania lub niedbałości Kupującego,
- montaż wyrobu,
- wadliwe działanie wyrobu będące skutkiem zdarzeń losowych, niezależnych od producenta i warunków eksploatacji (powódź, pożar, włamanie itp.),
- naturalne zużycia eksploatacyjne wyrobu,
- powierzchnie malowane proszkowo w wykonaniu podkładowym,
- powierzchnie lakierowane proszkowo w wykonaniu ostatecznym, gdy zostały one przemalowane samodzielnie przez Kupującego,
- reklamacjami nie są objęte czynności związane: z pielęgnacją, konserwacją wyrobu oraz regulacjami akcesoriów,
- uszkodzenia produktu powstałe na skutek wykorzystania podczas montażu środków chemicznych o odczynie innym niż neutralny tj. posiadające w swoim składzie: octany i związki etylowo-butylowe / patrz stosowna Karta Charakterystyki Produktu.

## 14/

Gwarancja na sprzedany towar nie wyłącza, nie ogranicza ani nie zawieszają uprawnień kupującego wynikających z przepisów o rękojmi za wady rzeczy sprzedanej.

W przypadku skorzystania przez Klienta z prawa do gwarancji, Administratorem danych jest PORTA KMI Romania S.R.L (Gwarant) Zona Industrială N-V, Str. III, nr. 11; Arad, 310 491; O.P. 8, C.P. 123, România; dane będą przetwarzane w celu rozpatrzenia reklamacji.

Podanie danych jest dobrowolne, jednakże ich niepodanie może uniemożliwić skorzystanie z uprawnień wynikających z gwarancji. Klient ma prawo dostępu do treści swoich danych oraz ich poprawiania.

Szczegółowe informacje na temat przetwarzania danych osobowych znajdują Państwo pod adresem:

[https://www.porta.com.pl/documents/porta\\_rodod.pdf](https://www.porta.com.pl/documents/porta_rodod.pdf)

