



KARTA GWARANCYJNA

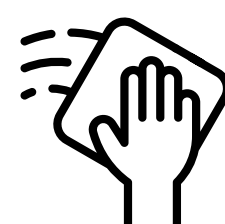
Z INSTRUKCJĄ MONTAŻU

Ościeżnice stalowe

numer: 020.1



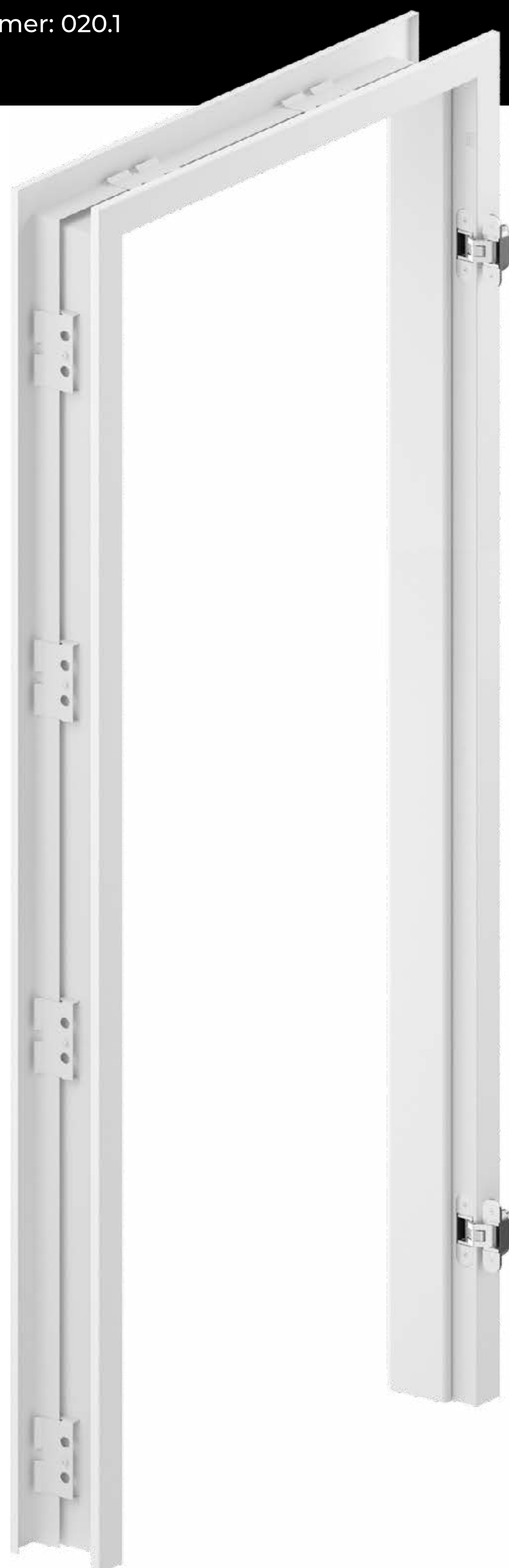
STR 2 / **PRZED MONTAŻEM**
O CZYM PAMIĘTAĆ, ABY DOBRZE
PRZYGOTOWAĆ SIĘ DO MONTAŻU.

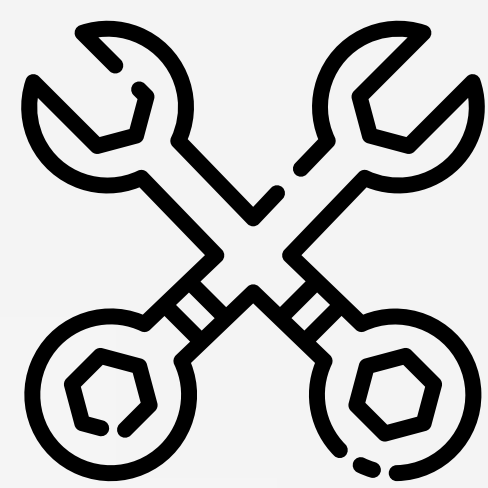


STR 10 / **PIELĘGNACJA**
JAK PRAWIDŁOWO
DBAĆ O SWOJE DRZWI.



STR 13 / **WARUNKI
GWARANCJI**
INFORMACJE DOTYCZĄCE
OCHRONY GWARANCYJNEJ
TWOICH DRZWI.





PRZED MONTAŻEM

Zanim zamontujesz ościeżnicę zakończ prace mokre i
zapoznaj się z instrukcją.

Zalecamy wykonanie montażu
przez Autoryzowane Grupy Montażowe.
<https://www.porta.com.pl/monterzy>

ZOBACZ FILM MONTAŻOWY



<https://www.youtube.com/watch?v=i8vWEVCDFfs>

01

Sprawdź wymiary

OZNACZENIA:

S₀ - szerokość otworu w murze przygotowanego do osadzenia ościeżnicy

S_z - szerokość całkowita ościeżnicy, wymiar z listwami maskującymi

H₀ - wysokość otworu w murze przygotowanego do osadzenia ościeżnicy, mierzone od poziomu wykończonej podłogi

H_z - wysokość całkowita ościeżnicy, wymiar z listwami maskującymi

S_B - szerokość ościeżnicy, wymiar bez listew maskujących

S₀*/S_z*- wymiary dotyczące ościeżnic podwójnych symetrycznych w PN (np. „60+60”)

H_B - wysokość ościeżnicy, wymiar bez listew maskujących

	wymiar	S ₀	S ₀ *	H ₀	S _z	S _z *	H _z
		PN/IN			PN/IN		
Regulowana Stalowa PS	60	700/708	1335	2068	736 / 744	1371	2086
	70	800/808	1535		836 / 844	1571	
	80	900/908	1735		936 / 944	1771	
	90	1000/1008	1935		1036 / 1044	1971	
	100	1100/1108	2135		1136 / 1144	2171	
Regulowana Stalowa PORTA SYSTEM Przylgowa i Bezprzylgowa**,*	„60°	675/685	1310	2055	736/744	1371	2086
	„70°	775/785	1510		836/844	1571	
	„80°	875/885	1710		936/944	1771	
	„90°	975/985	1910		1036/1044	1971	
	„100°	1075/1085	2110		1136/1144	2171	
	„110°	1175/1185	-		1236/1244	-	
Stalowa Obejmująca	„60°	670/675	1300	2050	716/724	1351	2076
	„70°	770/775	1500		816/824	1551	
	„80°	870/875	1700		916/924	1751	
	„90°	970/975	1900		1016/1024	1951	
	„100°	1070/1075	2100		1116/1124	2151	
	„110°	1170/1175	-		1216/1224	-	
Kątowa ENDURO Kątowa AQUA	„60°	676	-	2056	706	-	2071
	„70°	776	-		806	-	
	„80°	876	-		906	-	
	„90°	984	-		1014	-	
	„100°	1076	-		1106	-	
Wahadłowa ENDURO	„60°	748	-	2085	728	-	2075
	„70°	848	-		828	-	
	„80°	948	-		928	-	
	„90°	1048	-		1028	-	
	„100°	1148	-		1128	-	
Kątowa MAŁA PLUS	„60°	649/657	-	2043	706 / 714	-	2071
	„70°	749/757	-		806 / 814	-	
	„80°	849/857	-		906 / 914	-	
	„90°	949/957	-		1006 / 1014	-	
	„100°	1049/1057	-		1106 / 1114	-	
Kątowa DUŻA do ścian murowanych: przylgowa i bezprzylgowa**,*	„60°	676/684	1311	2056	706 / 714	1341	2071
	„70°	776/784	1511		806 / 814	1541	
	„80°	876/884	1711		906 / 914	1741	
	„90°	976/984	1911		1006 / 1014	1941	
	„100°	1076/1084	2111		1106 / 1114	2141	
	„110°	1176/1184	2311		1206 / 1214	2341	
Kątowa DUŻA do ścian kartonowo-gipsowych: przylgowa i bezprzylgowa**,*	„60°	680/688	1315	2056	706 / 714	1341	2071
	„70°	780/788	1515		806 / 814	1541	
	„80°	880/888	1715		906 / 914	1741	
	„90°	980/988	1915		1006 / 1014	1941	
	„100°	1080/1088	2115		1106 / 1114	2141	
	„110°	1180/1188	2315		1206 / 1214	2341	
Kątowa DUŻA składana laminowana PCV	„60°	676/684	1311	2043	706 / 714	1341	2071
	„70°	776/784	1511		806 / 814	1541	
	„80°	876/884	1711		906 / 914	1741	
	„90°	976/984	1911		1006 / 1014	1941	
	„100°	1076/1084	2111		1106 / 1114	2141	
Regulowana Przylgowa i Bezprzylgowa**,*	„60°	700/708	1335	2068	716 / 724	1351	2076
	„70°	800/808	1535		816 / 824	1551	
	„80°	900/908	1735		916 / 924	1751	
	„90°	1000/1008	1935		1016 / 1024	1951	
	„100°	1100/1108	2135		1116 / 1124	2151	
	„110°	1200/1208	2335		1216 / 1224	2351	

Dopuszczalne odchyłki wymiaru otworu w murze:

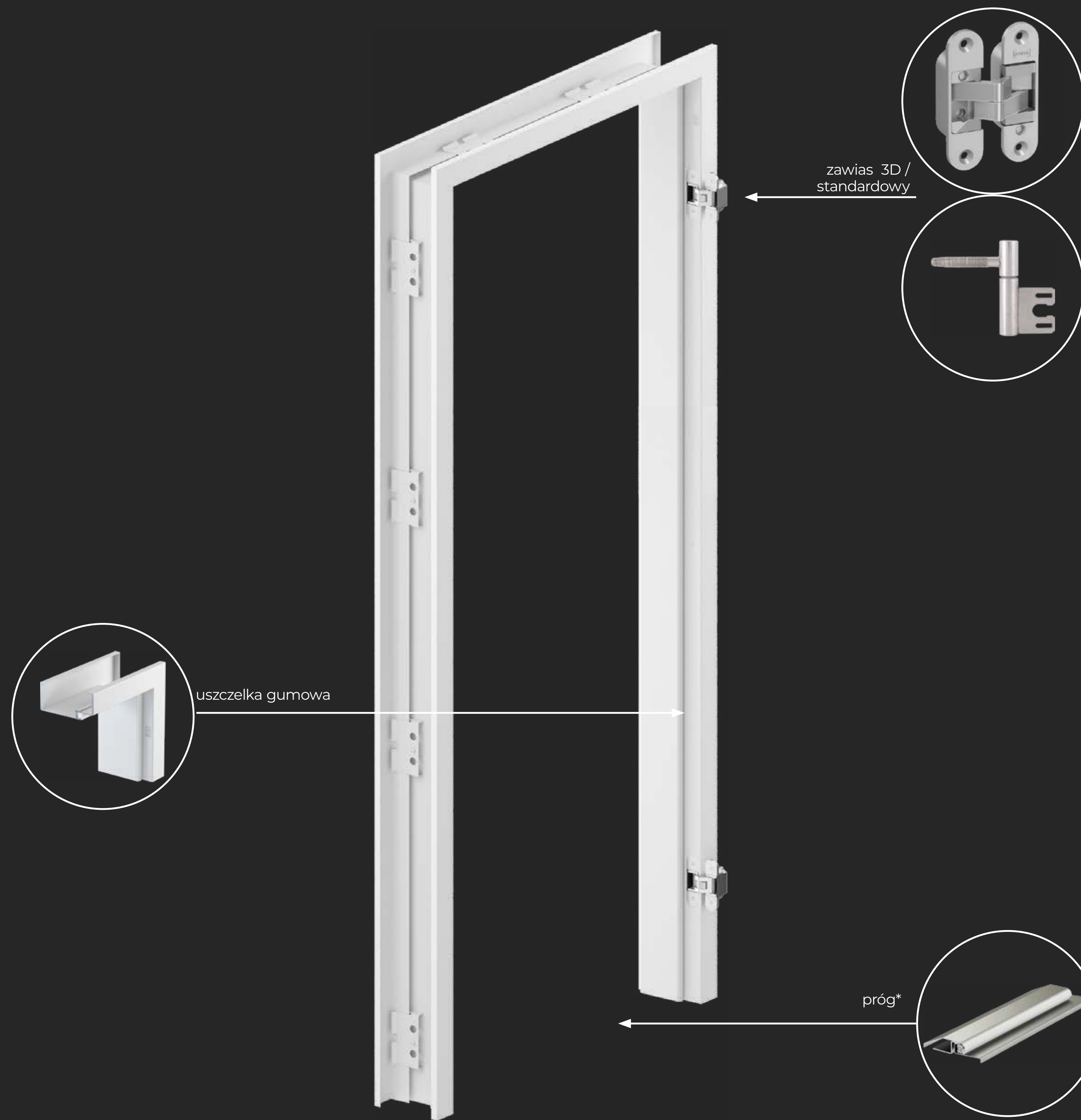
- ościeżnice do ścian „K-G” (kartonowo-gipsowych) – szer. +10 mm, wys. +5 mm.
- Regulowane, Regulowana Stalowa PORTA SYSTEM – szer. +0 mm/- 2 x 5 mm; wys. +0 mm/-5 mm.
- pozostałe ościeżnice – szer. ±10, wys. ±5.
- Bezprzylgowa** - należy powiększyć wymiary S_z (S_z *) o 30mm, wymiary H_z o 15mm (w stosunku do podanych w tabeli)
- Bezprzylgowa*** - należy powiększyć wymiary S_z (S_z *) o 20mm, wymiary H_z o 10mm (w stosunku do podanych w tabeli)
- Bezprzylgowa**** - należy powiększyć wymiary S_z (S_z *) o 20mm, wymiary H_z o 10mm (w stosunku do podanych w tabeli)
- Bezprzylgowa**** - podane wymiary S₀ i H₀ nie uwzględniają wystających gniazd zawiasowych, w ościeżu należy wykonać podkucia zgodnie z rys. na str. 5

UWAGA!

Wymiar H₀ dotyczy ościeżnicy do postawienia na gotowej posadzce. W przypadku zastosowania ościeżnicy przystosowanej do zalania w posadzce podany wymiar wysokości należy zwiększyć o 30 mm.

02

Wykaz elementów i akcesoriów



* dostępny dla wybranych modeli, zamawiany osobno

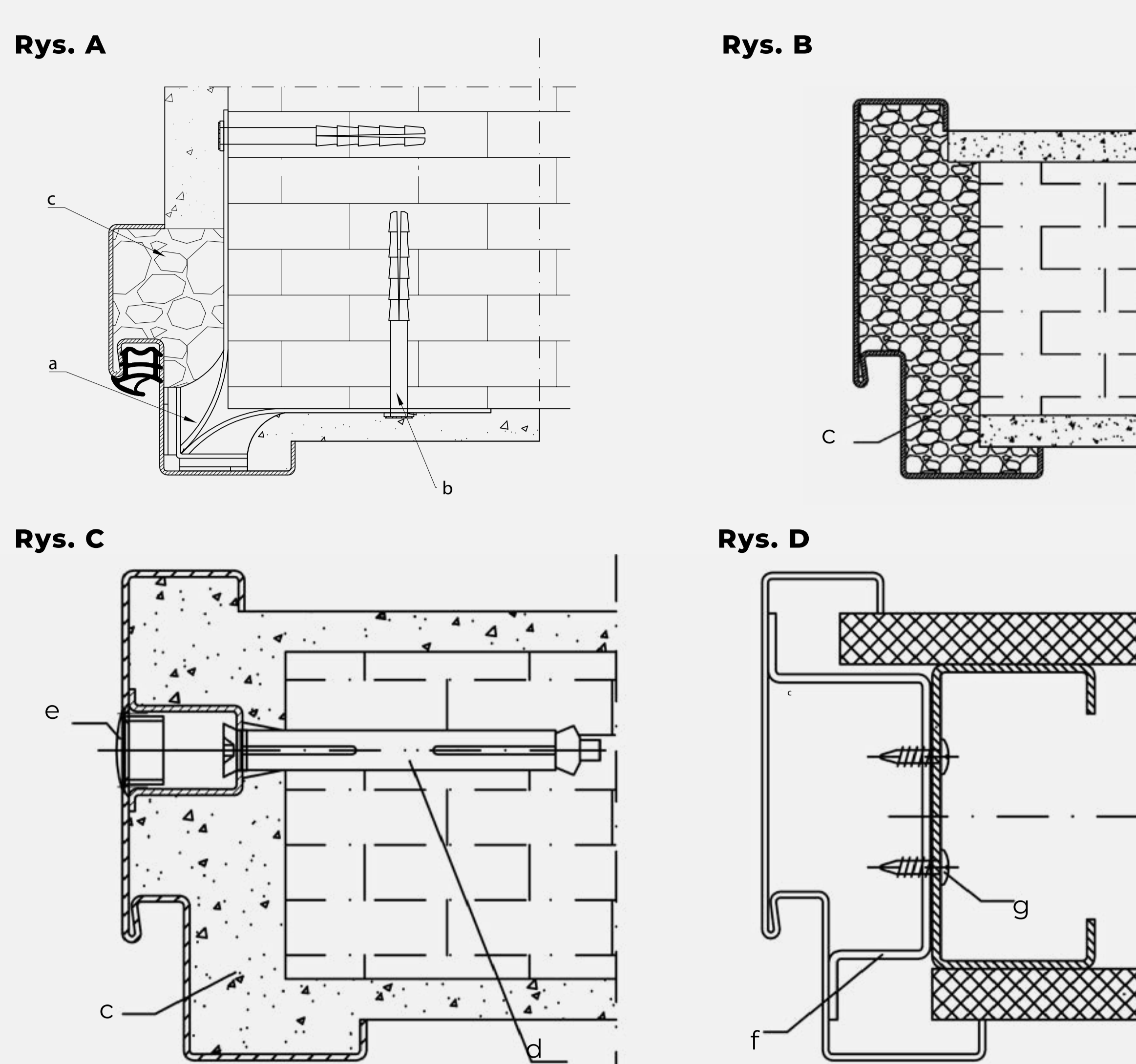
Wykaz elementów i akcesoriów	Kątowa DUŻA (przylgowa/ bezprzylgowa), Kątowa MAŁA PLUS	Kątowa Duża składana (laminowana PCV)	Kątowa Duża ENDURO	Kątowa Duża AQUA	Wahadłowa	Ościeżnica Regulowana (przylgowa/ bezprzylgowa)	Ościeżnica stalowa Regulowana PS	Ościeżnica Regulowana stalowa PORTA SYSTEM (przylgowa/ bezprzylgowa)	Ościeżnica stalowa Obejmująca
uszczelka	1 szt.	1 szt.	1 szt.	1 szt.	-	1 szt.	1 szt.	1 szt.	1 szt.
zawiasy czopowe dla przylgowych / dla skrzydeł 100 i pow. 100	2 szt./3 szt	-	-*	2 szt.	-	2 szt./3 szt.	2 szt./3 szt	2 szt./3 szt.	2 szt./3 szt.
zawiasy 3D do bezprzylgowych	2 szt./3 szt	-	-*	-	-	2 szt./3 szt.	-	2 szt./3 szt.	-
zawiasy pojedyncza/ podwójna	-	2 szt./ 4szt.**	-	-	-	-	-	-	-
zawias wahadłowy (przykręcony do ościeżnicy)	-	-	-	-	3 szt.	-	-	-	-
blachowkręt 4,2x13	-	4 szt.	-	-	-	-	-	-	-
łącznik naroży prawy/lewy	-	2/2 szt.	-	-	-	-	-	-	-
dyble stalowe rozporowe 10x92	-	-	6 szt.	-	-	-	-	-	8 szt.
zaśleпки otworów dybli	-	-	6 szt.	-	-	-	-	-	-
wkręt nierdzewny 5x40	-	-	8 szt.	-	15 szt.	-	-	-	-
trzcina do napinania sprężyny zawias	-	-	-	-	1 szt.	-	-	-	-
kołek blokujący napięcie sprężyny	-	-	-	-	3 szt.	-	-	-	-
wkręty samowierzące 3,5 x 45	-	-	-	-	-	16 szt.	-	-	-
kolki montażowe 10 x 60	-	-	-	-	-	10 szt.	-	-	-
wkręty samowierzące 3,9 x 2	-	-	-	-	-	-	16 szt.	-	-
kolki szybkiego montażu 8 x 60	-	-	-	-	-	-	7 szt.	-	-
kotwy montażowe dodatkowe odginane	-	-	-	-	-	-	-	8 szt.	-
wkręty samowierzące 4,2 x 13 (do przykręcenia dodatkowych odginanych)	-	-	-	-	-	-	-	8 szt.	16 szt.
podkładki montażowe dystansowe	-	-	-	-	-	-	-	-	30 szt.

* w przypadku ościeżnicy w opcji przeznaczonej do skrzydła szklanego zawiasy nie są pakowane z ościeżnicą (komplet zawias jest dostarczany ze skrzydłem); ENDURO zawiasy dostarczane są w komplecie ze skrzydłem,

**zawiasy dla rozmiaru „100” i na zamówienie klienta w pozostałych rozmiarach 3 szt (lub drzwi podwójne) 6 szt.

03

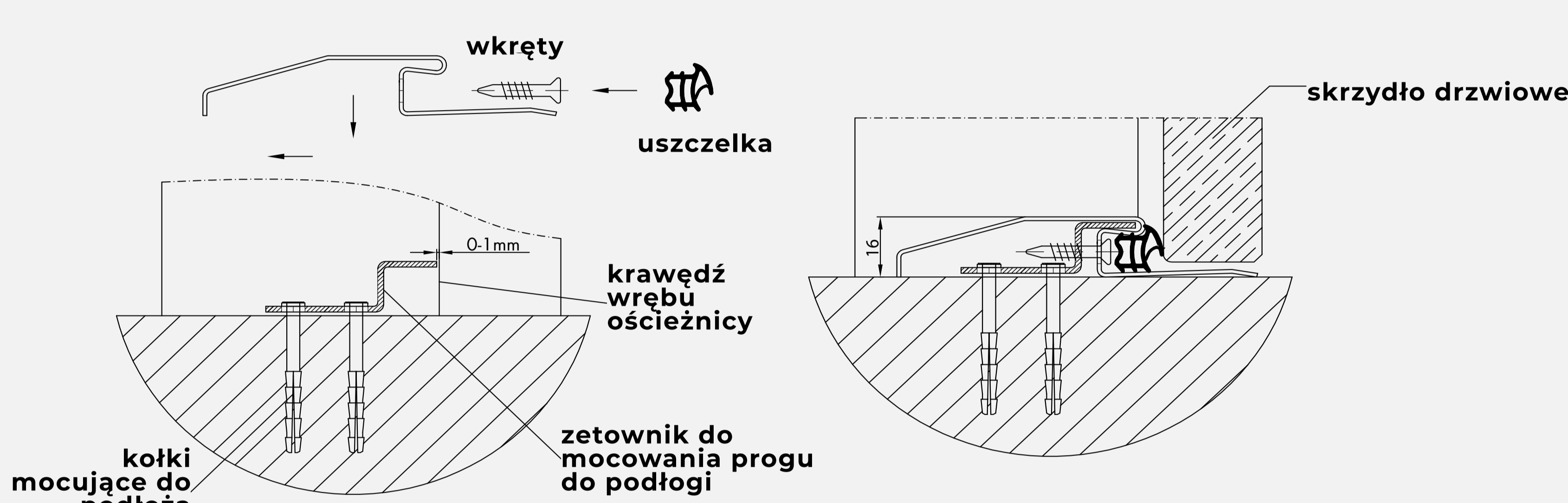
Sposoby kotwienia ościeżnic stalowych kątowych



- a)** montaż na kotwy odginane [a] i kołki rozporowe [b] (ościeżnice Kątowe MAŁE PLUS)
b) montaż: na samą pianę montażową lub zaprawę [c] (bez kotew)
c) montaż na dyble metalowe [d] ([e] zaślepki z tworzywa sztucznego)
d) montaż na ścianie kartonowo-gipsowej [f] kotwy K-G, [g] wkręty samowiercące

MONTAŻ AKCESORIÓW

INSTRUKCJA MONTAŻU PROGU

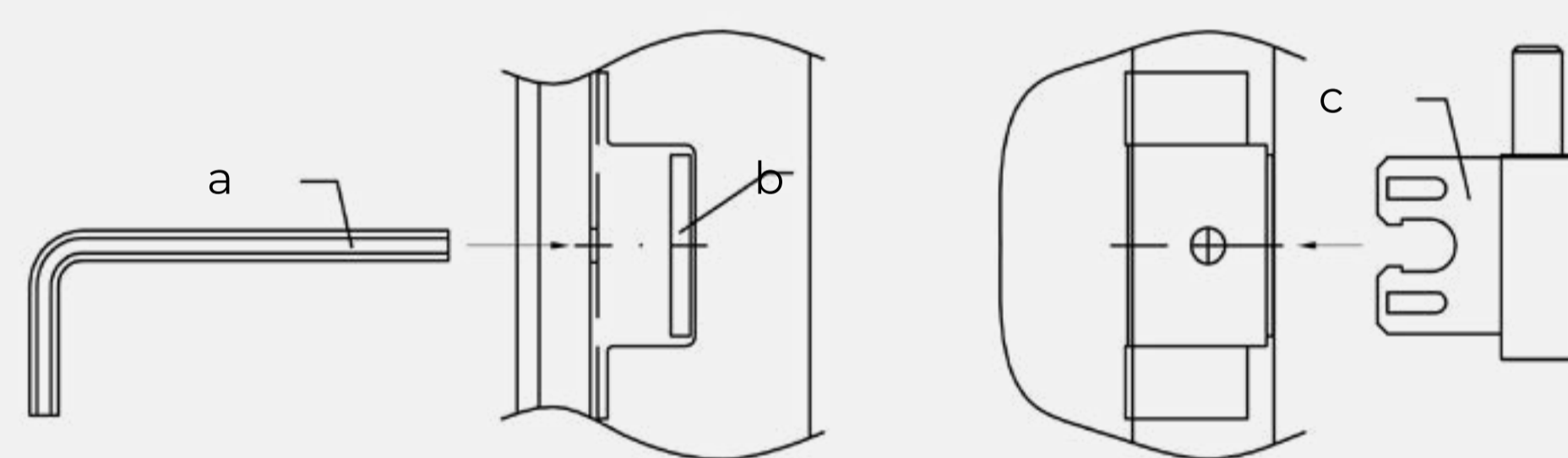


Potrzebne narzędzia i materiały:

- młotek
- wkrętak montażowy
- wkrętarka

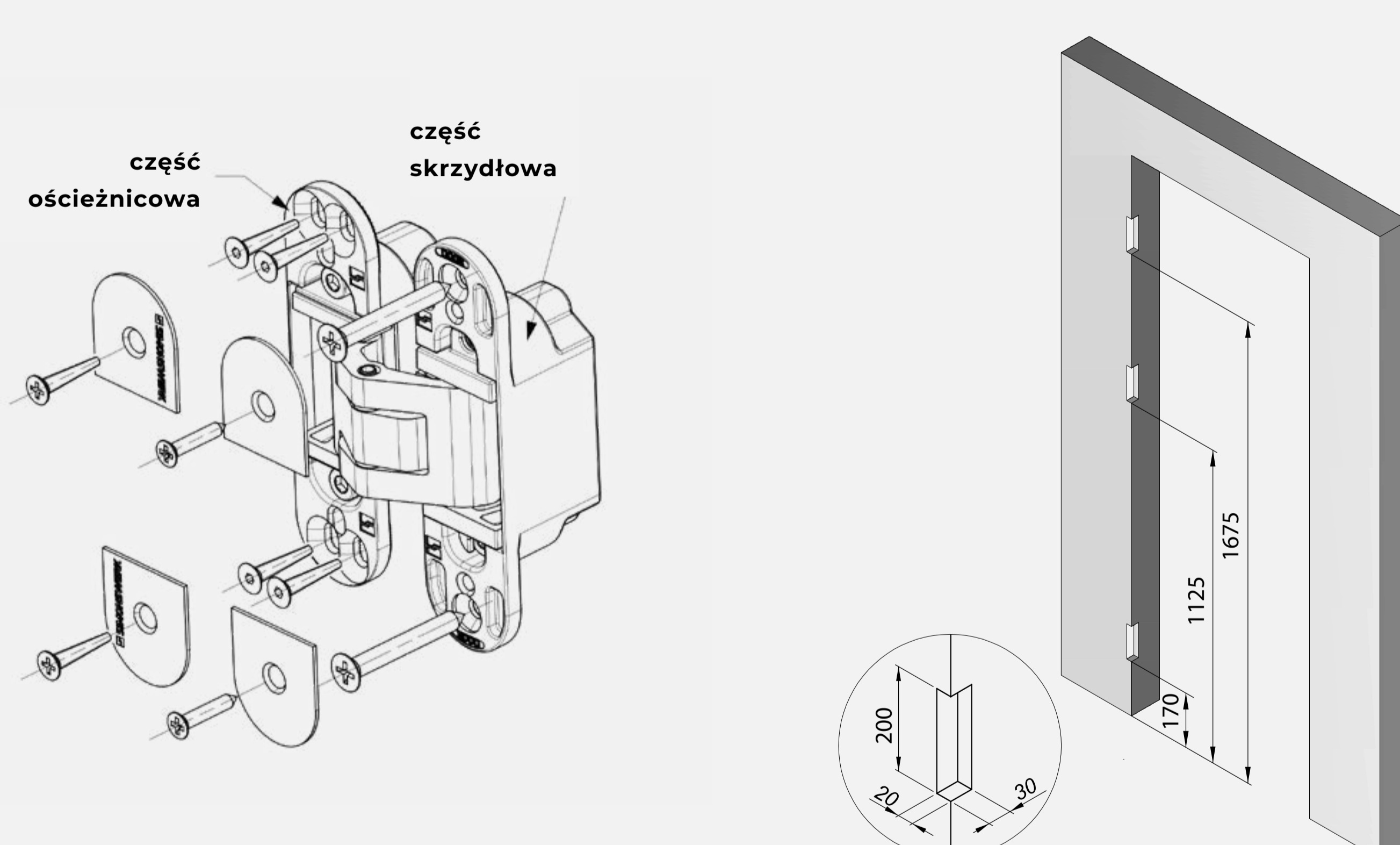
- Przytwierdź zetownik stalowy [b] do wykończonej powierzchni posadzki po stronie wewnętrznej za pomocą 3 kołków do szybkiego montażu [c] lub przyklej do gotowej posadzki za pomocą polimerowego kleju montażowego lub piany o klasie reakcji na ogień min. B-s3, d0. Odległość górnej krawędzi zetownika od krawędzi felcu ościeżnicy powinna wynosić 0 do 1 mm, tak aby po założeniu progu kanały pod uszczelki w progu i ościeżnicy znajdowały się w jednej płaszczyźnie [a].
- Nie odklejając folii zabezpieczającej, wciśnij profil progowy [d] na zetownik, dociskając go jednocześnie do posadzki. Jeżeli powierzchnie obu części posadzki są równe i znajdują się na tym samym poziomie, przednia i tylna krawędź progu przylega do podłoża.
- Skręć próg do zetownika wkrętarką ręczną z wkrętami samowiercącymi przez otwory znajdujące się w kanale uszczelki.
- Usuń folię zabezpieczającą próg i wciśnij uszczelkę; krawędzie boczne wykończ silikonem.

MONTAŻ ZAWIASÓW CZOPOWYCH W OŚCIEŻNICY



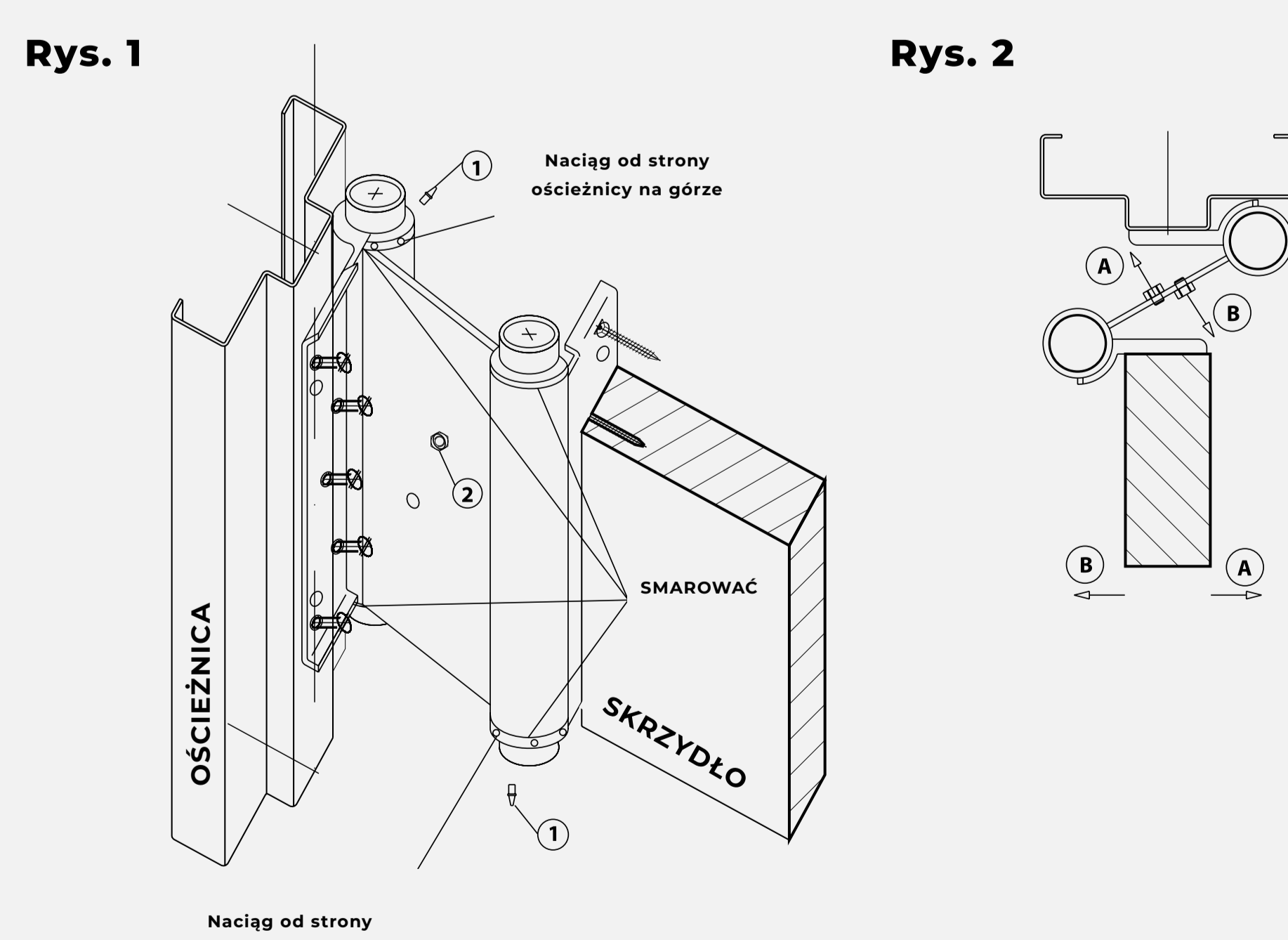
- przebij osłonkę z tworzywa sztucznego przez okrągły otwór na wysokości gniazda zawiasowego, przy pomocy klucza imbusowego [a] lub innego trzpienia,
- przez powstały otwór kluczem imbusowym 5 mm [a] odkręć śrubę mocującą, która jest wewnątrz gniazda, do momentu aż odsłoni się prostokątne okienko [b] gniazda zawiasowego,
- włóż pletwę zawiasu [c] w okienko [b] gniazda zawiasowego i dokręć śrubę mocującą.

MONTAŻ ZAWIASÓW 3D DO DRZWI BEZPRZYLGOWYCH



Kompletne zawiasy i potrzebne wkręty mocujące są dołączone do ościeżnicy w oddzielnym pudełku. Montaż zawiasów w skrzydle i ościeżnicy oraz sposób regulacji zawiasów opisano w instrukcji dołączonej do opakowania z zawiasami. Ze względu na gabaryty gniazd zawiasowych w ościeży wykonaj odpowiednie podkucia (zgodnie z rysunkiem).

MONTAŻ I REGULACJA ZAWIASU WAHADŁOWEGO PODWÓJNEGO DZIAŁANIA



- Przykręć zalecaną liczbę zawiasów do ościeżnicy tak, aby od strony ościeżnicy naciąg sprężyny z otworkami dookoła obwodu znajdował się na górze (rys. 1).
- W celu wyregulowania równoległości skrzydła i ościeżnicy, otwórz drzwi w kierunku, w którym skrzydło powinno zostać przesunięte. Następnie lekko połóż nakrętkę kontrygującą (poz. 2) i lekko odkręć (przeciwnie do ruchu wskazówek zegara) wkręt regulacyjny za pomocą klucza imbusowego. Po wyregulowaniu dokręć ponownie nakrętkę kontrygującą. Kierunek regulacji przedstawiono na rys. 2.
- Podczas użytkowania okresowo smaruj części cierne zawiasu przynajmniej 2 razy w roku. W tym celu zalecamy podłożyć pod drzwi użytkowania okresoowo smaruj części cierne zawiasu przynajmniej 2 razy w roku. W następnym wtłoczyć smar w sprayu we wskazane miejsca (rys. 1).

04

Montaż

Zanim zamontujesz ościeżnicę, zapoznaj się z instrukcją. Zalecamy wykonanie montażu przez Autoryzowane Grupy Montażowe.

WYROBY MONTUJ W POMIĘSZCZENIACH
Z OSTATECZNIE WYKOŃCZONYMI:



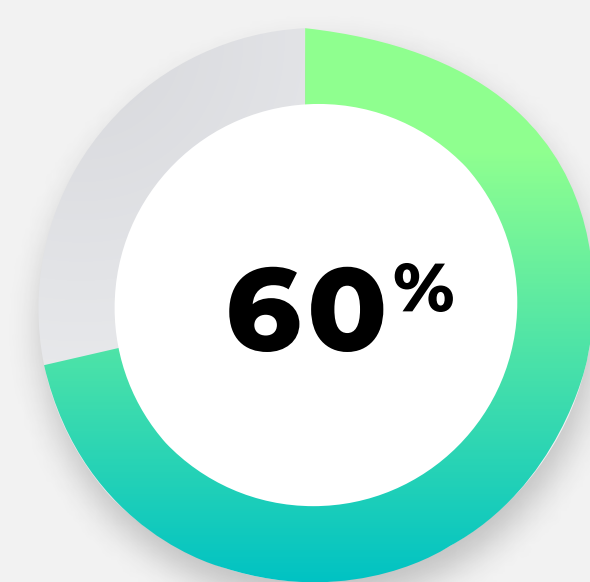
ŚCIANAMI

(tapety, malowanie, kafelkowanie)



PODŁOGAMI

(parkiet, wykładzina, terakota itp.)



**DOPUSZCZALNA WILGOTNOŚĆ
W POMIĘSZCZENIACH MAX - 60%**



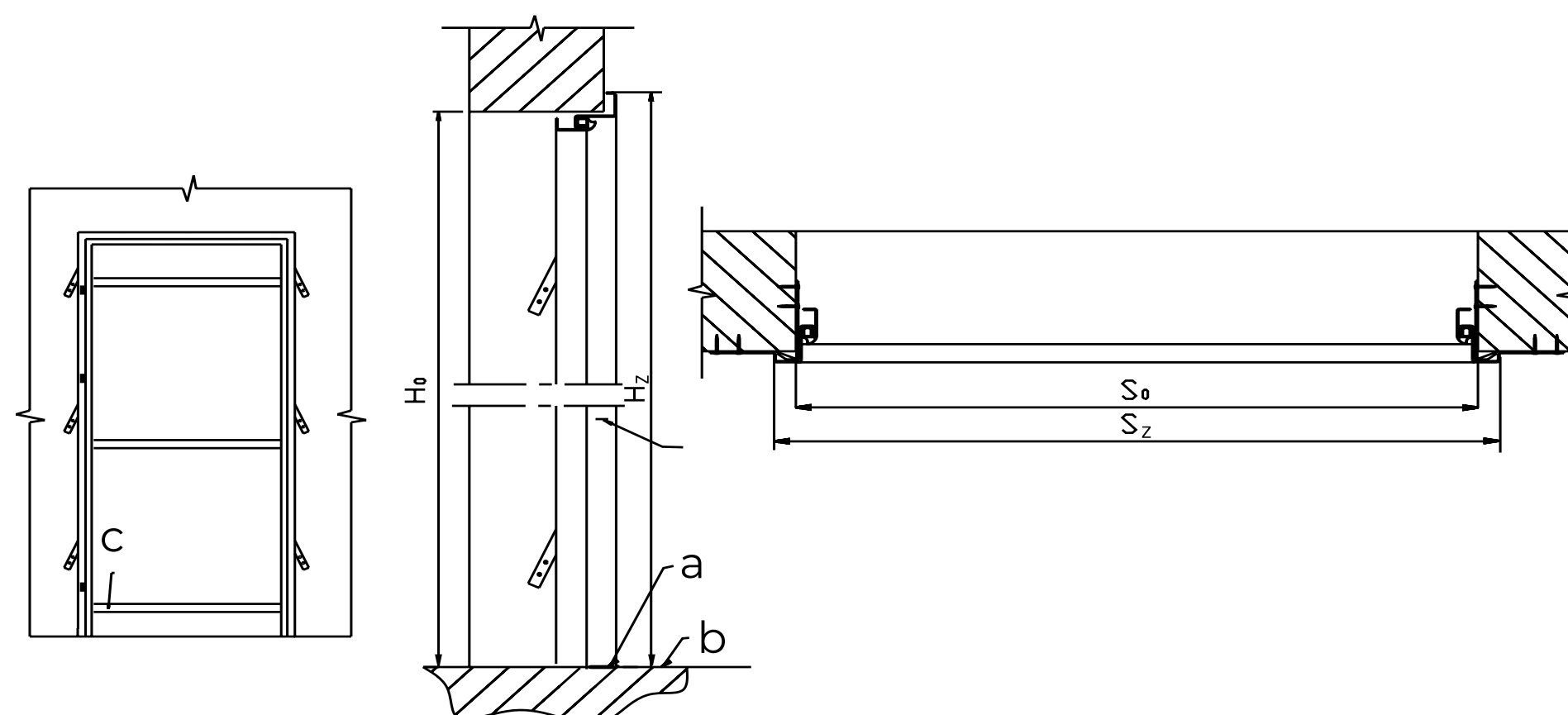
Uwaga!

NIE ROZCINAJ OPAKOWAŃ NOŻEM!

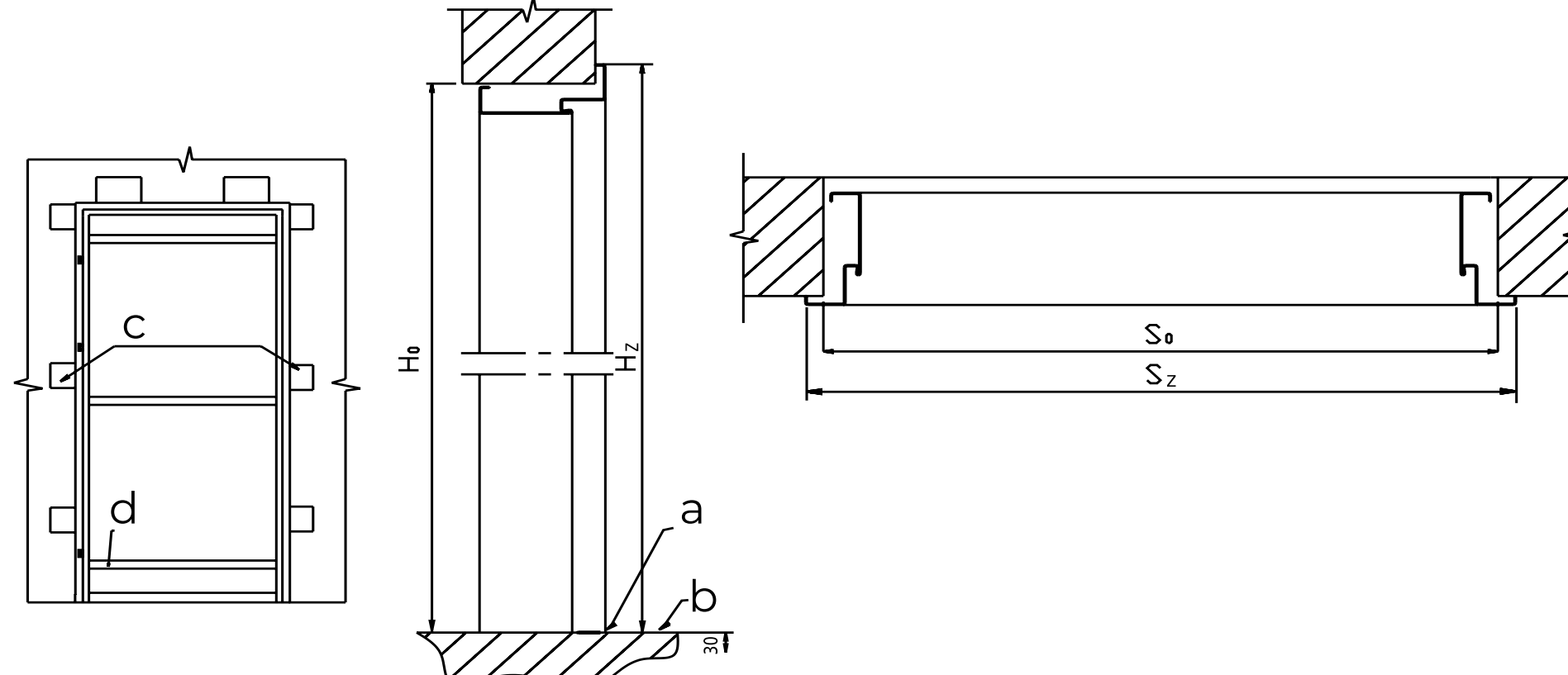
INSTRUKCJA MONTAŻU OŚCIEŻNIC STALOWYCH KĄTOWYCH

Montaż ościeżnic standardowych w gotowym murze

Rys. 1 A



Rys. 1 B



01 Po rozpakowaniu ościeżnicy i odkręceniu ceownika transportowego sprawdź kąty proste. W przypadku występowania uszkodzeń przerwij montaż i zgłoś reklamację w punkcie sprzedaży

02 Zamocuj zawiasy w ościeżnicy. W zależności od typu zawiasów (czopowe czy 3D do bezpryługowych) postępuj zgodnie z odpowiednim opisem zamieszczonym na str. 5. Sprawdzoną ościeżnicę umieść w otworze drzwiowym muru. Pod boczne, pionowe belki podłóż kliny w celu ustalenia odpowiedniej wysokości ościeżnicy nad posadzką (ościeżnice stalowe posiadają przetłoczenia [a] w punktach 0 i 1000 mm od poziomu gotowej, wykończonej posadzki [b]).

03 Sprawdź i w razie konieczności skoryguj poziom górnej belki i piony belek bocznych. Unieruchom ościeżnicę w murze za pomocą klinów, uchwytów lub kotew montażowych albo dybli metalowych, jeśli ościeżnica jest w nie wyposażona. Osadź skrzydło w ościeżnicy.

04 Sprawdź ustawienie ościeżnicy, przyleganie do niej skrzydła.

05 Załóż rozpórki regulowane [c], przyjmując wymiar bezpośrednio pod górną belką, a następnie przesunij w dół. Ustaw je w równych odległościach pomiędzy sobą: 1 na samym dole, 2 na wysokości klamki, 3 około 20-30 cm od góry. W przypadku ościeżnicy o szerokości powyżej 1 m dodatkowo wstaw rozpórkę pomiędzy górną belką a posadzką lub nadproże

06 Ponownie sprawdź przyleganie skrzydła i poprawność funkcjonowania zamka. Zdejmij skrzydło drzwi

07 Umocuj ościeżnicę za pomocą kotew lub dybli, jeśli ościeżnica jest w nie wyposażona. Następnie wstrzyknij piankę* pomiędzy ościeżnicę a mur, na wysokości rozpórek. W przypadku ościeżnic nie posiadających dybli i kotew zamontuj je tylko za pomocą pianki, wstrzykując ją w miejsca opisane wyżej. Przy wstrzykiwaniu pianki pamiętaj, że zwiększy ona wielokrotnie swoją objętość.

08 Zamocuj próg, jeśli ościeżnica ma go na wyposażeniu, zaślepki maskujące otwory i uszczelkę. Zawieś skrzydło i sprawdź poprawność montażu.

10 W przypadku ościeżnic pokrytych powłoką lakierową/folią dekoracyjną, po zakończeniu prac montażowych niezwłocznie usuń folię ochronną. Niezrobienie tego może skutkować przebarwieniami na powłoce/folii dekoracyjnej.

UWAGA!



W przypadku montażu ościeżnicy (na mokro) [rys. 1 B] w trakcie wykonywania muru sprawdź kąty proste. Ustaw ościeżnicę na właściwej wysokości od posadzki, sprawdź pion i poziom. Unieruchom ościeżnicę, umocuj rozpórki [c], zawieś skrzydło i sprawdź, czy właściwie współpracuje z ościeżnicą. Następnie przystąp do wykonywania muru bądź ściany i wmurowania ościeżnicy.



Przez otwory montażowe [d] zalej profil ościeżnicy zaprawą cementową, cementowo-wapienną lub zaprawą klejową. Zabezpiecz wszystkie nieszczelności między wyłogami ościeżnicy a ścianą, uniemożliwiając wyciek zaprawy.



W przypadku montażu drzwi w ścianie szkieletowej ościeżnice powinny być wyposażone w kotwy montażowe. Pamiętaj, że ściana w pobliżu otworu drzwiowego powinna być niezabudowana co najmniej z jednej strony.



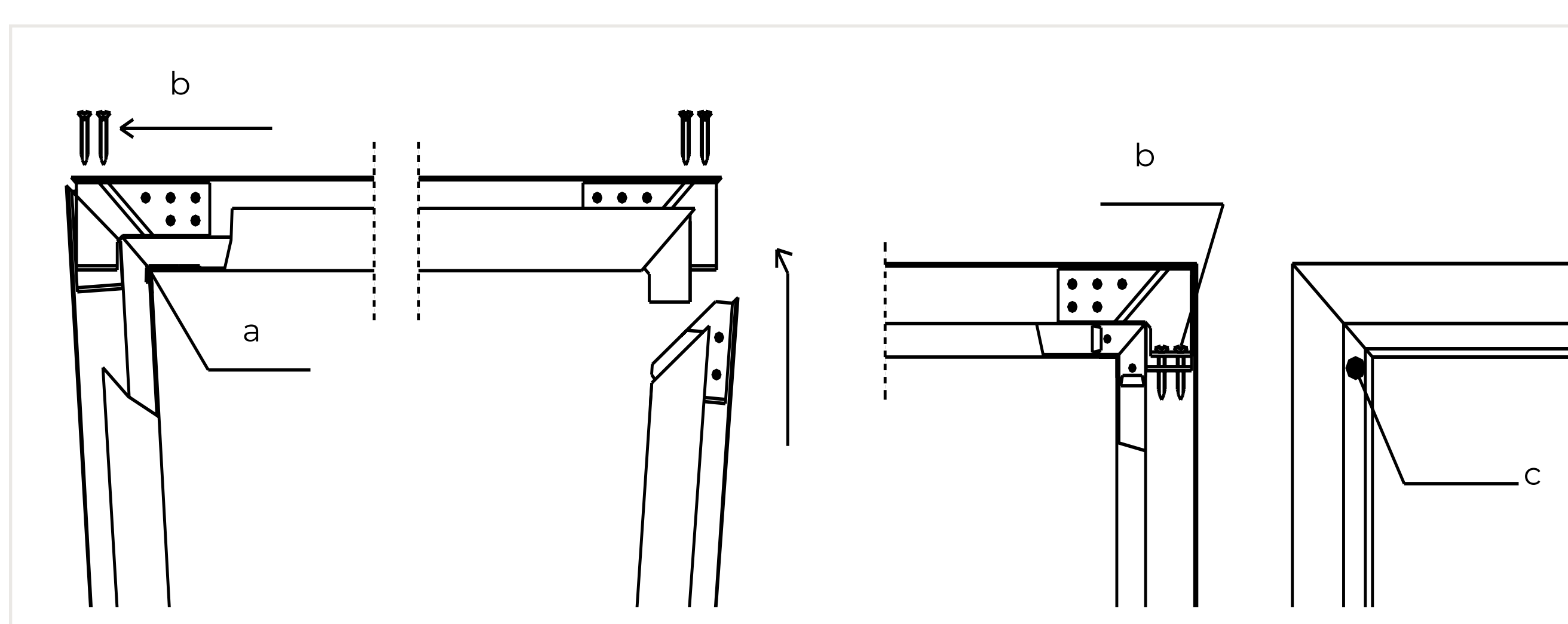
Nie stosuj środków przyspieszających wiązanie lub przeciwdziałających zamarzaniu –, mogą one mieć one niekorzystny wpływ na blachy stalowe.



W przypadku ościeżnic pokrytych powłoką lakierową/folią dekoracyjną, po zakończeniu prac montażowych należy niezwłocznie usunąć folię ochronną. Niezrobienie tego zastosowanie się do powyższego może skutkować przebarwieniami na powłoce/folii dekoracyjnej.

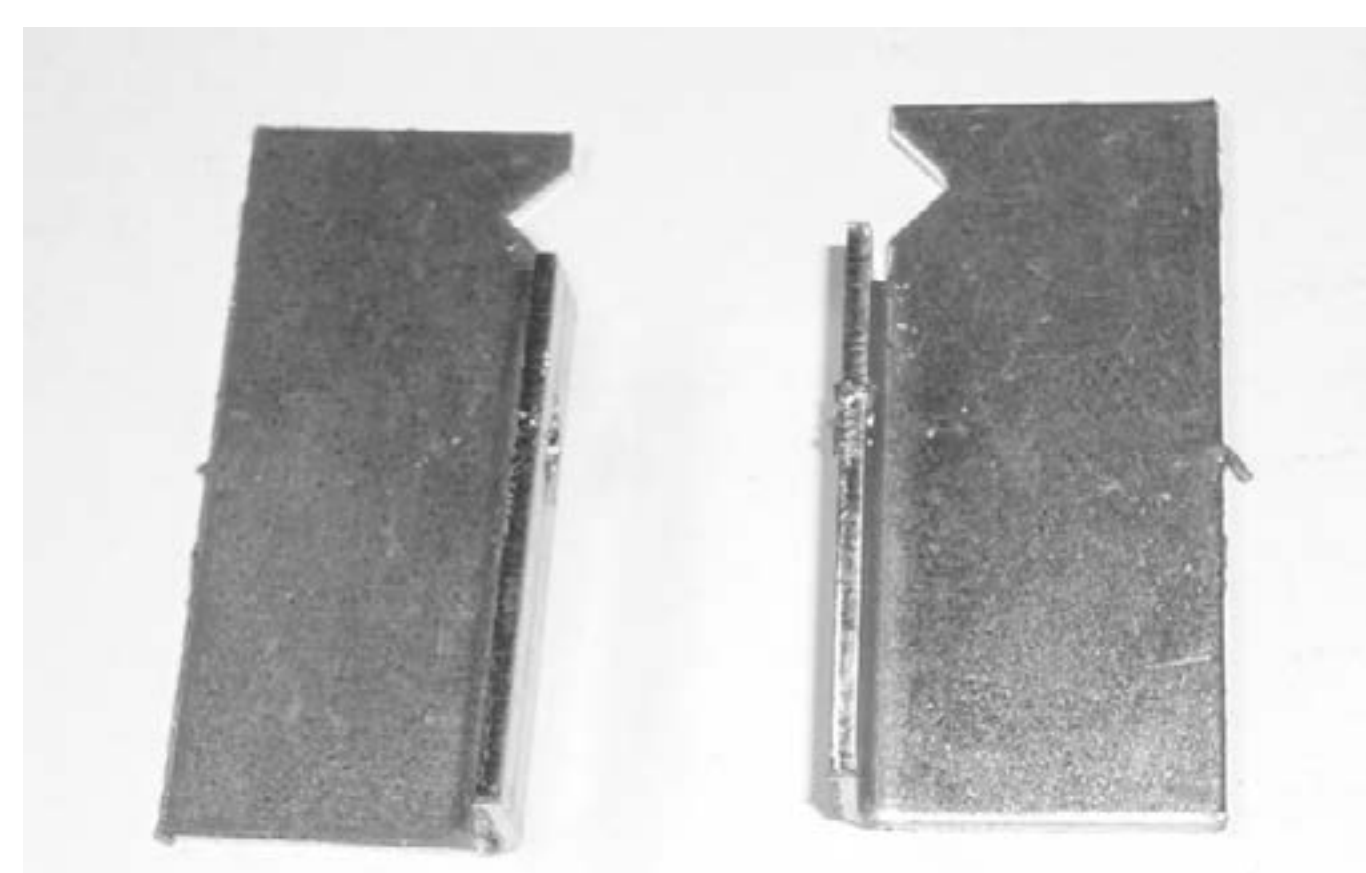
ZŁOŻENIE OŚCIEŻNIC PRZED MONTAŻEM W MURZE

Rys. 2

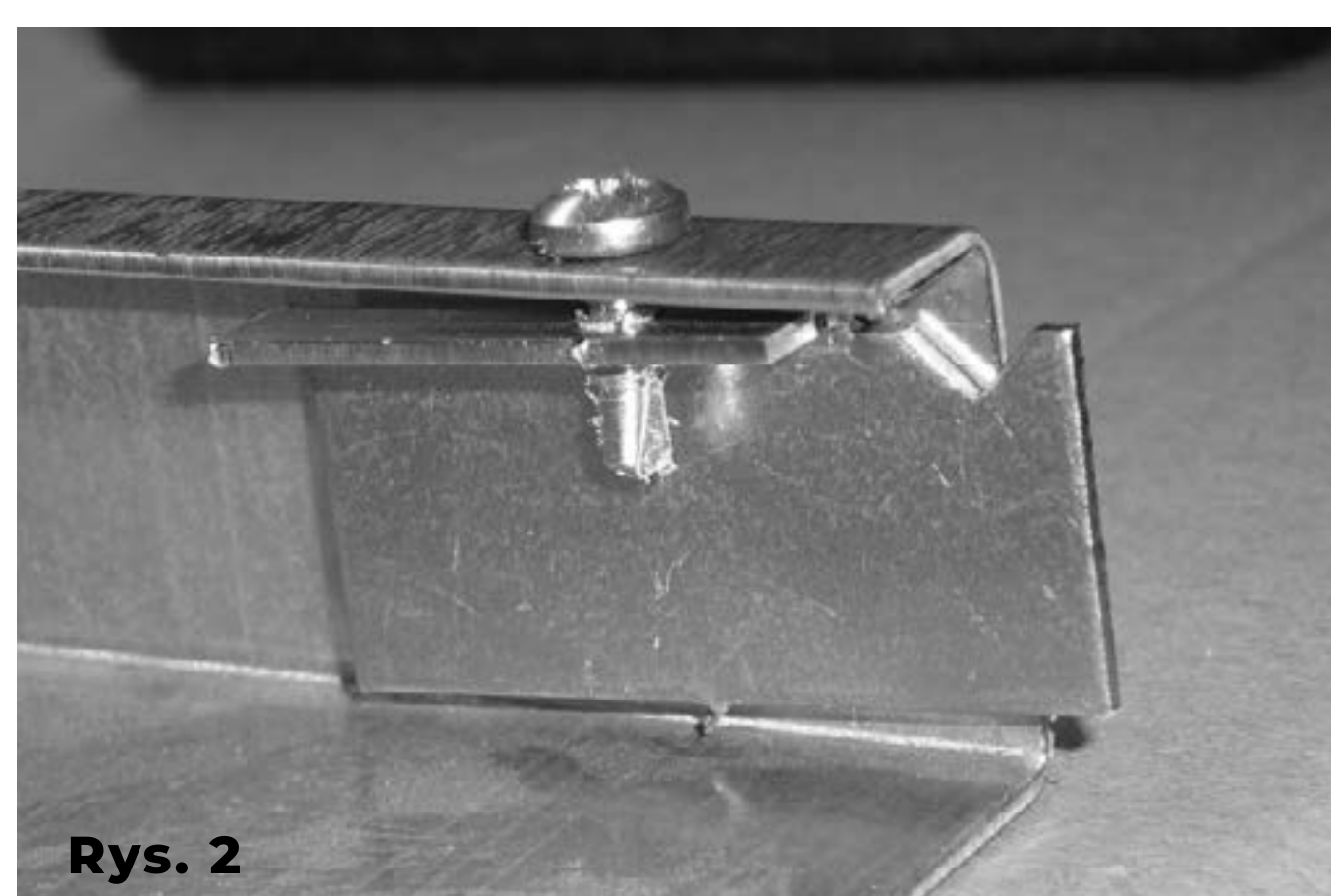


- 01** Przygotuj czystą i równą powierzchnię do składania i skręcania ościeżnic. Przygotuj stojaki i nadproże. W przypadku występowania uszkodzeń przerwij montaż i zgłoś reklamację w punkcie sprzedaży.
- 02** Przygotuj wkrętak lub wkrętarkę z końcówką do wkrętów z łbem krzyżowym.
- 03** Dopasuj leżące na płaszczyźnie stojaki i nadproże, wsuwając elementy łączeniowe [a]. Stojaki i nadproże podczas składania powinny być ułożone pod kątem ostrym zbliżonym do kąta prostego. W ostatniej fazie złóż narożnik ruchem obrotowym. Po dosunięciu na odległość kilkunastu mm sprawdź, czy oba narożniki złożyły się prawidłowo. Skręć wkrętami [b] elementy do uzyskania prawidłowego przylegania. Zbyt silne skręcanie powoduje powstawanie niepotrzebnych naprężeń.
- 04** Odwróć ościeżnicę na drugą stronę i skręć przeciwnie narożniki.
- 05** Ościeżnicę Kątową MAŁA PLUS składaną skręć po stronie wyłogów przedniego, tak jak Kątową DUŻA składaną wkrętami [b], natomiast po stronie przeciwnej przy pomocy dodatkowych łączników narożnych i wkrętami [c] w kącie uszczelki. Ościeżnica jest gotowa do montażu w murze.
- 06** Załóż rozpórki regulowane, przyjmując wymiar bezpośrednio pod górną belką, a następnie przesunąć w dół. Ustaw je w równych odległościach pomiędzy sobą: 1 na samym dole, 2 na wysokości kłami, 3 około 20-30 cm od góry. W przypadku ościeżnicy o szerokości powyżej 1 m dodatkowo wstaw rozpórki pomiędzy górną belką a posadzkę lub nadproże.
- 07** Ponownie sprawdź przyleganie skrzydła i poprawność funkcjonowania zamka. Zdejmij skrzydło drzwi.
- 08** Umocuj ościeżnicę do ściany za pomocą kotew montażowych lub dybli, jeśli ościeżnica jest w niej wyposażona. Wstrzyknij piankę montażową pomiędzy ościeżnicę a mur na wysokości rozpórek. Pozostaw rozpórki na czas zalecany przez producenta pianki. Przy jej wstrzykiwaniu pamiętaj, że zwiększy ona wielokrotnie swoją objętość.
- 09** Zamocuj próg, jeśli ościeżnica ma go na wyposażeniu, zaślepki maskujące otwory i uszczelkę. Zawieś skrzydło i sprawdź poprawność montażu.

ZŁOŻENIE OŚCIEŻNICY KĄTOWEJ DUŻEJ LAMINOWANEJ PRZED MONTAŻEM W MURZE



Rys. 1

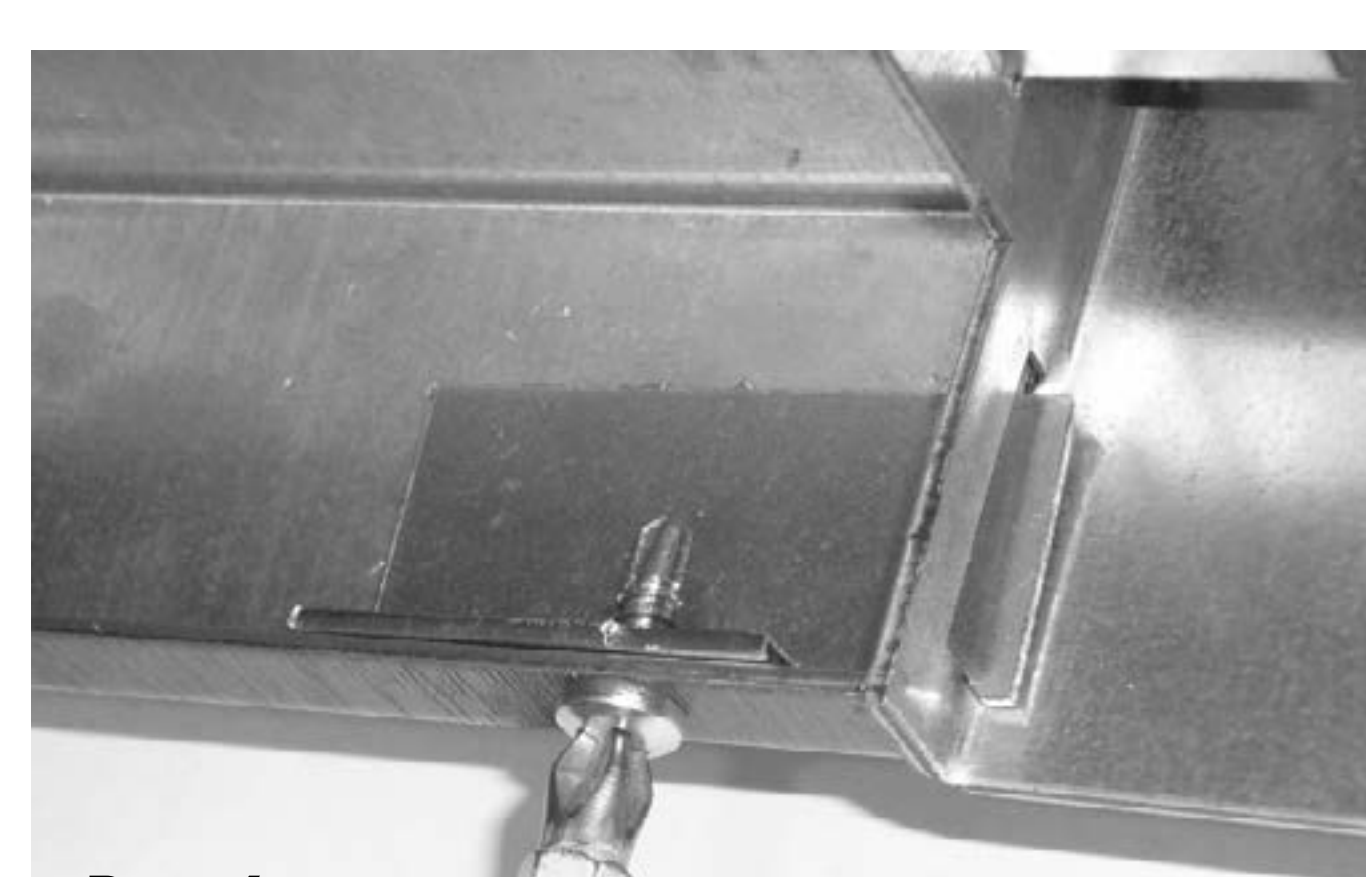


Rys. 2



Rys. 3

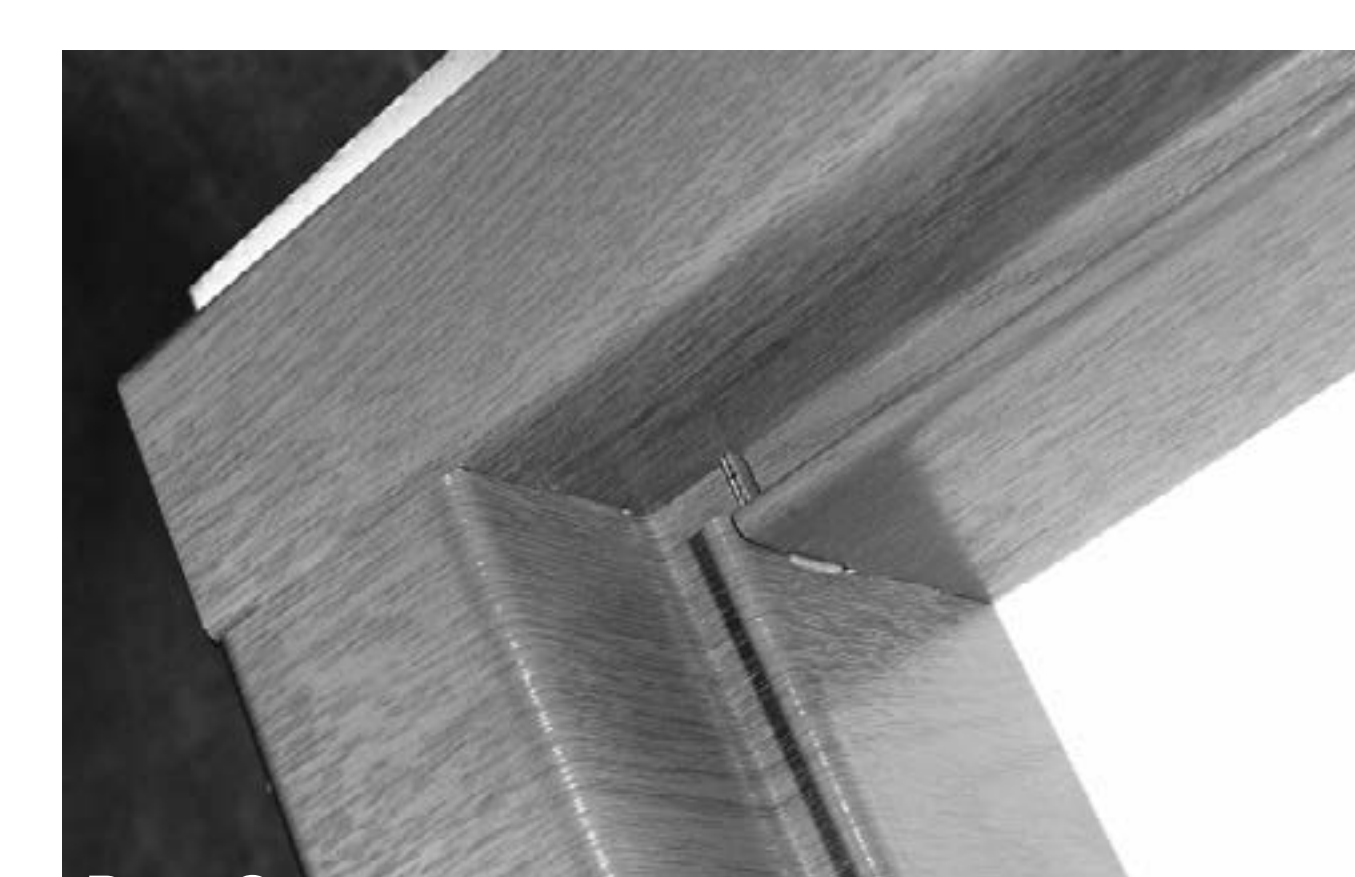
- 01** Przygotuj czystą i równą powierzchnię do składania i skręcania ościeżnic. Przygotuj stojaki i nadproże. W przypadku występowania uszkodzeń przerwij montaż i zgłoś reklamację w punkcie sprzedaży.
- 02** Łączniki naroży [foto 1] przykręć w wyłogach nadproża przy pomocy blachowkrętów 4,2 x 13, nie dokręcając ich do oporu (łuz ok. 2 mm) [foto 2]. Zwróć uwagę na odpowiednie dopasowanie łączników do nadproża ze względu na sposób wygięcia łączników – prawe i lewe [foto 1].
- 03** Dopasuj leżące na płaszczyźnie stojaki i nadproże, wsuwając elementy łączeniowe i łączniki nadproża w wycięcia w stojaku pionowym [foto 3].
- 04** Dokręć blachowkręty 4,2 x 13 w obu końcach nadproża, ściągając w ten sposób narożnik stojaka pionowego z nadprożem [foto 4].
- 05** Zagnij elementy łączeniowe nadproża przelozone przez otwory w stojakach pionowych [foto 5]. W ten sam sposób złóż drugi narożnik [foto 1].
- 06** Zamocuj w ościeżnicy zawiasy (część ościeżnicową), wkładając pletwę zawiasu do końca i wstępnie zaciskając. Ościeżnica jest gotowa do montażu w murze. Montaż należy przeprowadzić zgodnie z MONTAŻEM OŚCIEŻNIC W GOTOWYM MURZE.



Rys. 4



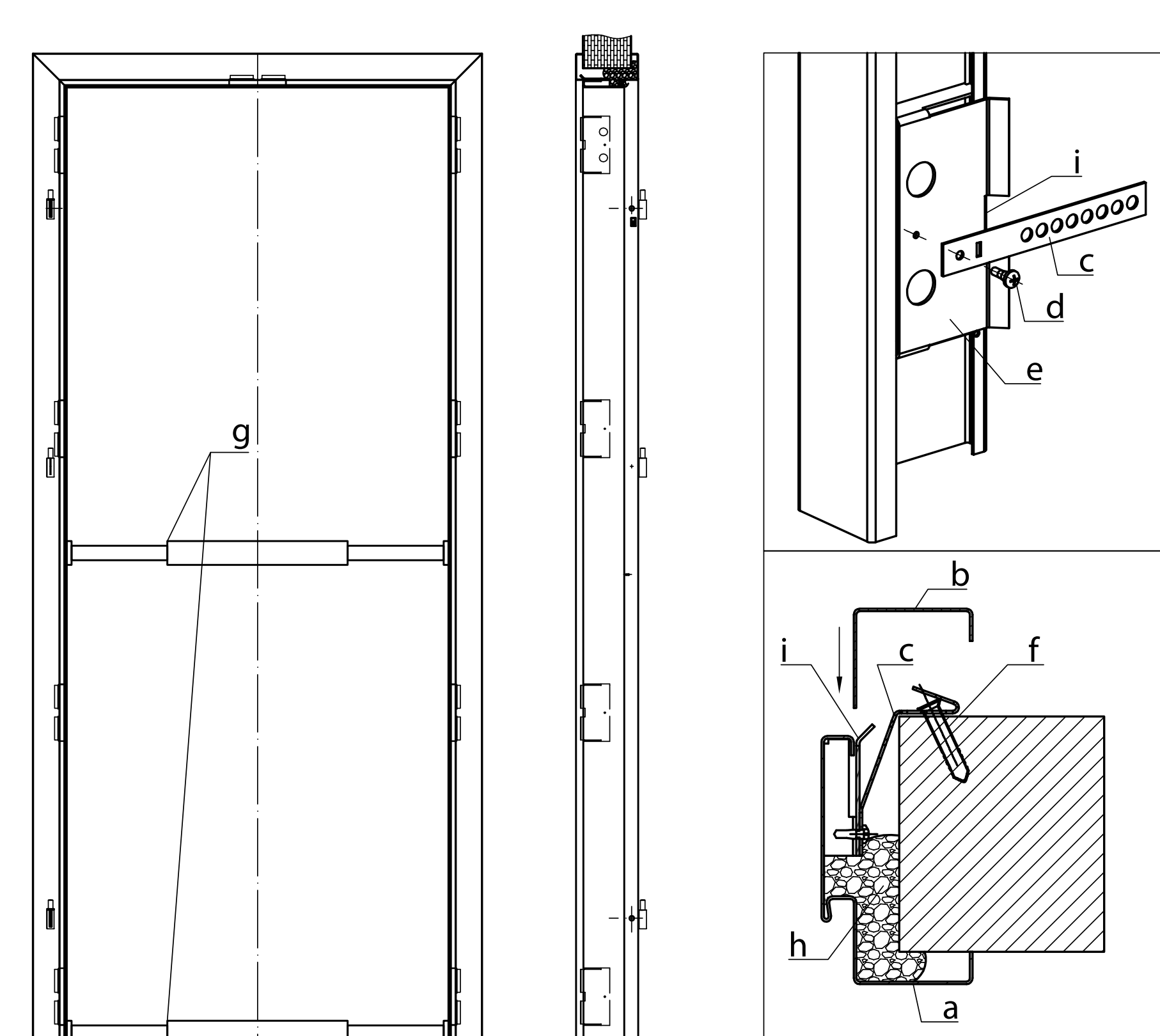
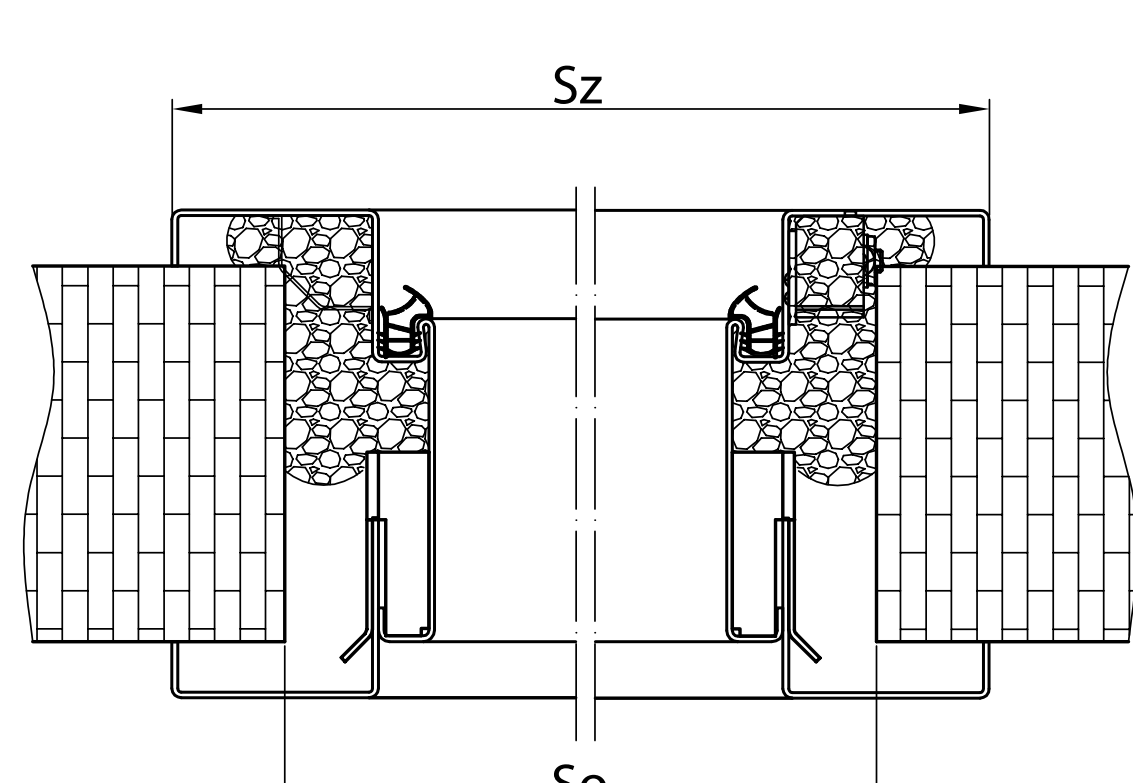
Rys. 5



Rys. 6

INSTRUKCJA MONTAŻU OŚCIEŻNIC REGULOWANYCH STAŁOWYCH PORTA SYSTEM

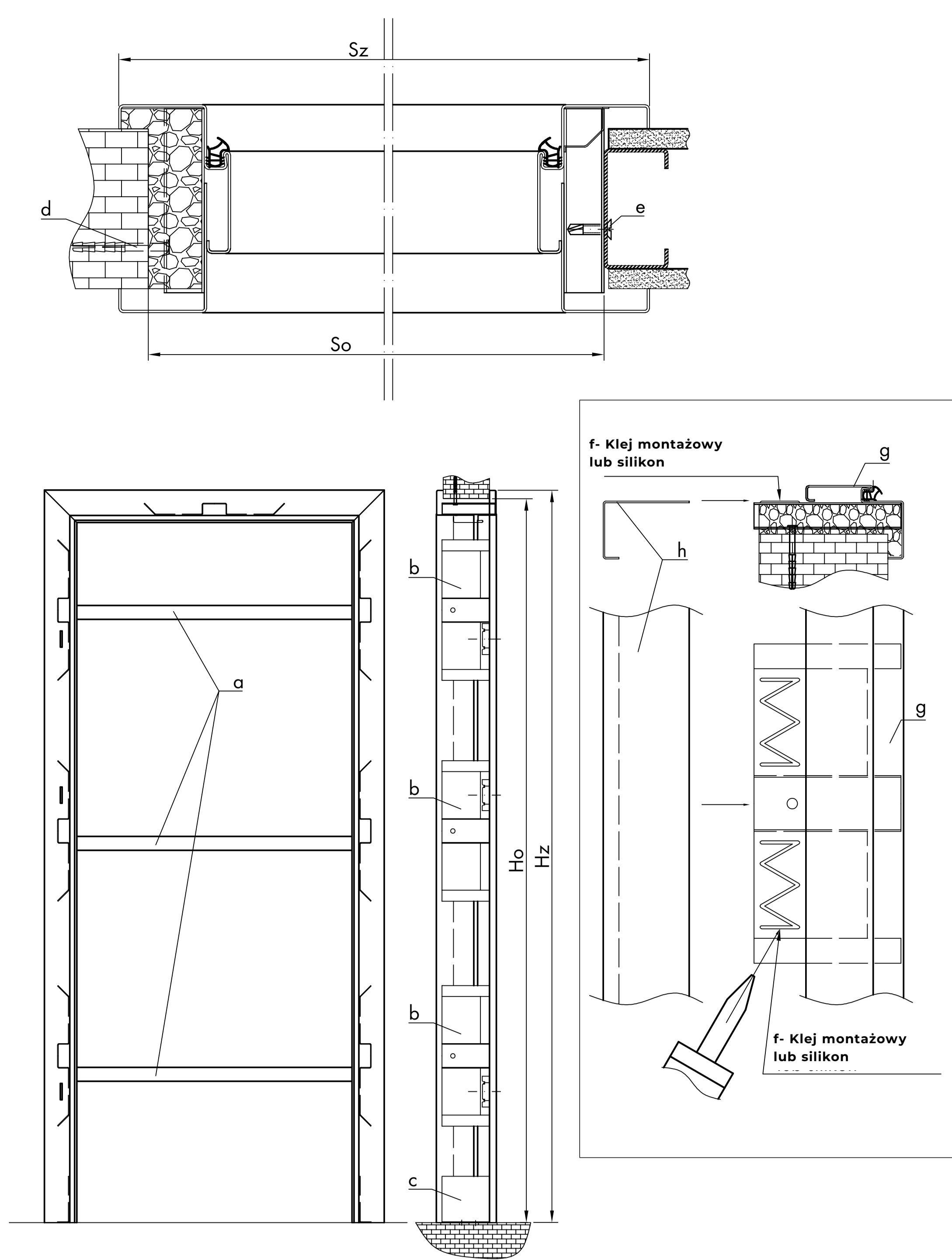
Montaż ościeżnic w gotowym murze



- 01** Spakowana ościeżnica stanowi komplet dwóch pasujących do siebie części – część felcowa z okuciami [a] i część tylna zamykająca [b]. W przypadku jednoczesnego montażu kilku lub większej liczby ościeżnic uważaj, by nie zamienić części z różnych kompletów.
- 02** Po rozpakowaniu ościeżnicy i odkręceniu ceownika transportowego sprawdź, czy ościeżnica nie posiada uszkodzeń niewidocznych na opakowaniu. W przypadku wystąpienia uszkodzeń przerwij montaż i zgłoś reklamację w punkcie sprzedaży.
- 03** Zamontuj w ościeżnicy zawiasy. W zależności od typu zawiasów (czopowe czy 3D do bezprzylgowych) postępuj zgodnie z odpowiednim opisem zamieszczonym na str. 5.
- 04** Kotwy montażowe dodatkowe odginane [c] przykręć blachowkrętami 4,2 x 13 mm [d] do blach mocujących [e] znajdujących się w stojakach pojedynczej na belce nadproża kotwy dodatkowe nie są wymagane). W przypadku lekkich skrzydeł i braku prawdopodobieństwa niewłaściwego użytkowania (nadmierne trzaskanie, zawieszanie się na skrzydle drzwiowym itp.) można zrezygnować ze stosowania kotew dodatkowych.
- 05** Część felcowa ościeżnicy [a] wyposażoną w akcesoria do mocowania wstaw w otwór w murze. Odpowiednio ustaw pionowy stojak i poziomy nadproże. Unieruchom je przy pomocy uchwytnych montażowych, klinów itp. Kotwę dodatkową [c] zagnij, dopasowując do muru i przykręć do ściany przy pomocy kołków rozporowych [f] lub blachowkrętów w przypadku ścianek G-K. Swobodny koniec kotwy zagnij pod profil lub odetnij tak, aby mógł go zakryć profil tylny zamykający [b]. Zwróć uwagę, aby nie zdeformować profili w miejscu mocowania.
- 06** Osadź skrzydło w ościeżnicy. W przypadku trudności ze stabilnością ościeżnicy po założeniu skrzydła możesz zrezygnować z jego zakładania – upewnij się jednak co do prawidłowości ustawienia ościeżnicy. W takim przypadku przejdź do punktu 8.
- 07** Sprawdź ustawienie ościeżnicy i przyleganie do niej skrzydła. Załóż minimum dwie rozpórki poziome regulowane [g], przyjmując wymiar bezpośrednio pod górną belką, a następnie przesunąć w dół. Ustaw je w równych odległościach pomiędzy sobą: jedną na dole przy posadzkę, drugą na środku wysokości ościeżnicy (przy zastosowaniu większej ilości rozpórek ustaw je w równych odległościach i równomiernie na wysokości ościeżnicy). W przypadku ościeżnicy o szerokości powyżej 1 m dodatkowo wstaw rozpórki pomiędzy górną belką, i posadzkę. Ustawiając rozpórki zwróć uwagę, aby nie zdeformować profili w miejscu oparcia rozpórek (tak, żeby była możliwość włożenia w późniejszym etapie części tylnej zamykającej [b]) w przewidziane na to szczeliny w części felcowej ościeżnicy [a]. Ponownie sprawdź przyleganie skrzydła i funkcjonowanie zamka.
- 08** Zdejmij skrzydło drzwi. Sprawdź, czy prawidłowo ustawienie ościeżnicy nie zostało naruszone. Wstrzyknij piankę montażową pomiędzy część felcowa ościeżnicy a mur na całym obwodzie. Pianką należy wypełnić tylko część profilu [a] [h] – tak, żeby nie wypełniła ona blach mocujących. Mogłoby to uniemożliwić późniejsze włożenie części tylnej zamykającej ościeżnicy. Pozostaw rozpórki na czas zalecany przez producenta pianki. Przy wstrzykiwaniu pianki pamiętaj, że zwiększy ona wielokrotnie swoją objętość.
- 09** Na widoczne w blachach mocujących wycięcia pod kotwy dodatkowe [i] nałóż niewielką ilość kleju montażowego lub silikonu – tak, aby połączył obie części ościeżnicy. Wciśnij część tylną zamykającą [b] w osadzoną wcześniej część felcowa [a] ościeżnicy tak, aby krawędź zewnętrzna części tylnej przylegała do wykończonej wcześniej ściany. Usuń klej, który może być widoczny po złożeniu obu części ościeżnicy. Pozostaw na czas zalecany przez producenta kleju. Zamocuj próg, jeśli ościeżnica ma go na wyposażeniu, i uszczelkę. Zawieś skrzydło.

INSTRUKCJA MONTAŻU OŚCIEŻNIC STALOWYCH REGULOWANYCH PS „NA KANT”

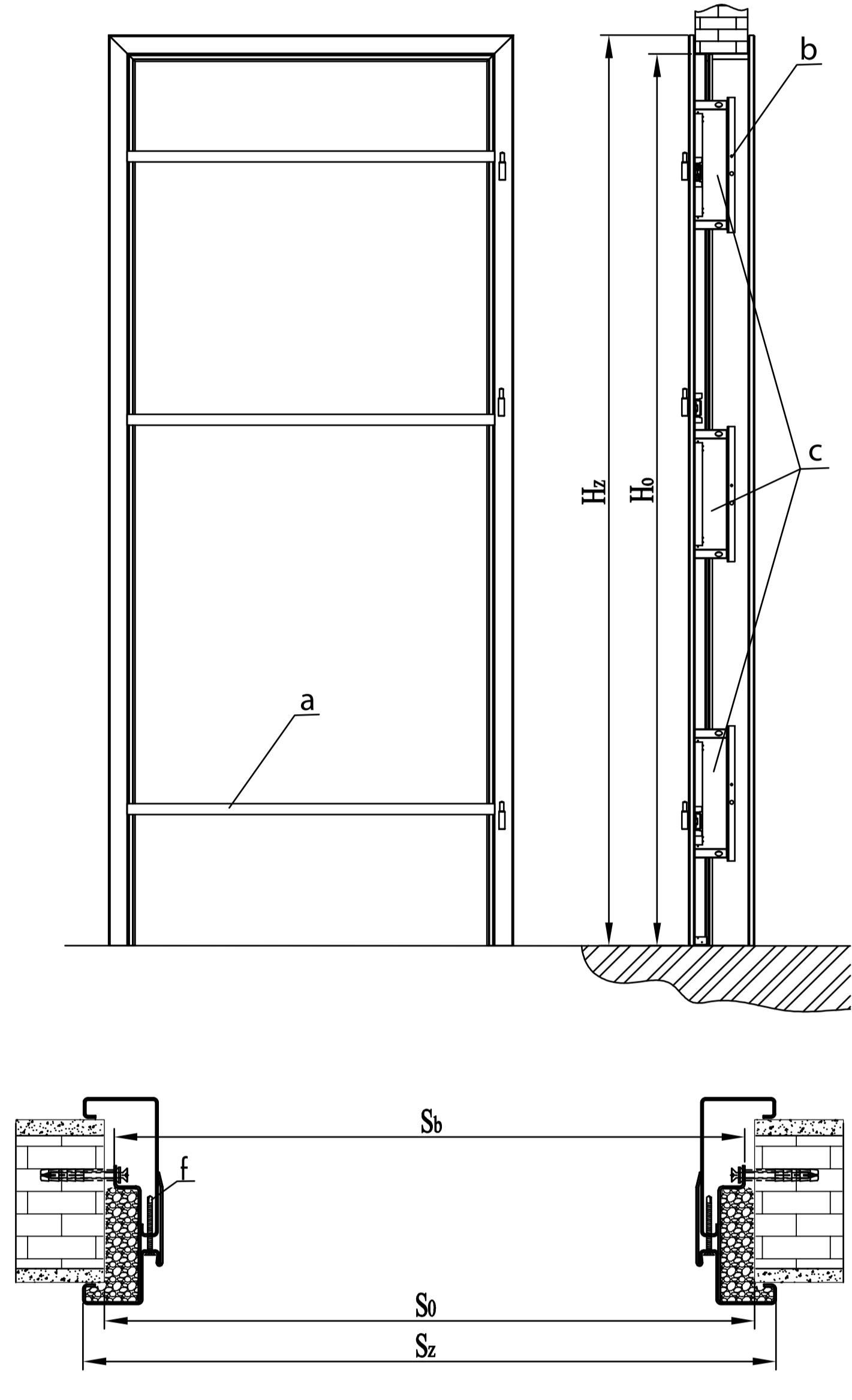
Montaż ościeżnic standardowych w gotowym murze



- 01** Spakowana ościeżnica stanowi komplet dwóch pasujących do siebie części – część felcowa z okuciami [g] i część tylna zamykająca [h]. W przypadku jednoczesnego montażu kilku lub większej liczby ościeżnic uważaj, by nie zamienić części z różnych kompletów
- 02** Rozpakuj ościeżnicę i odkręć ceownik transportowy, sprawdź kąty proste.
- 03** Zamontuj w ościeżnicy zawiasy. W zależności od typu zawiasów (czopowe czy 3D do bezprzylgowych) postępuj zgodnie z odpowiednim opisem zamieszczonym na str. 5
- 04** Część ościeżnicy [g] wyposażoną w akcesoria do mocowania skrzydła wstaw w otwór w murze. Po sprawdzeniu prawidłowości ustawienia unieruchom, przytwierdzając do muru kołkami rozporowymi [d] przez otwory znajdujące się w bocznych kotwach mocujących [b] lub, w przypadku ścian gipsowo-kartonowych, blachowkrętami [e] kotwy mocujące [b] do stelaża ściany G-K. Zwróć uwagę, aby nie zdeformować profili w miejscu mocowania wkrętami – tak, żeby była możliwość włożenia w późniejszym etapie tylnej dostawki zamykającej [h] w przewidziane na to szczeliny w części ościeżnicy [g].
- 05** Osadź w ościeżnicy skrzydło. Sprawdź ustawienie ościeżnicy i przyleganie do niej skrzydła.
- 06** Załóż rozpórki regulowane [a], przyjmując wymiar bezpośrednio pod górną belkę, a następnie przesuwaj w dół. Ustaw je w równych odległościach pomiędzy sobą: jedną na wysokości dolnego zawiasu, drugą na wysokości klamki, trzecią na wysokości górnego zawiasu. W przypadku ościeżnicy o szerokości powyżej 1 m dodatkowo wstaw rozpórkę pomiędzy górną belkę a posadzkę lub nadproże. Ustawiając rozpórki, zwróć uwagę, aby nie zdeformować profili w miejscu oparcia rozporów – tak, żeby była możliwość włożenia w późniejszym etapie tylnej dostawki zamykającej [h] w przewidziane na to szczeliny w części ościeżnicy [g]. Ponownie sprawdź przyleganie skrzydła i poprawność funkcjonowania zamka.
- 07** Zdejmij skrzydło drzwi. Sprawdź umocowanie ościeżnicy do ściany za pomocą kotew montażowych [b]. Wstrzyknij piankę montażową pomiędzy kotwy mocujące [b] a mur i pomiędzy stopki [c] i mur. Pozostaw rozpórki na czas zalecany przez producenta pianki. Przy wstrzykiwaniu pianki pamiętaj, że zwiększona ona wielokrotnie swoją objętość. Jeżeli część pianki wydoszła się poza blachy kotwiące, usuń ją tak, aby umożliwić wsunięcie elementu „tylnego” [h].
- 08** Na widoczne (od strony światła ościeżnicy) płaszczyzny blach mocujących [b] i stopkę [c] nałóż klej montażowy lub silikon, który połączy obie części ościeżnicy. Wciśnij element „tylny” [h] w osadzoną wcześniej część [g] ościeżnicy tak, aby krawędź zewnętrzna części tylnej przylegała do wykończonej wcześniej ściany. Usuń klej który może być widoczny po złożeniu obu części ościeżnicy. Pozostaw na czas zalecany przez producenta kleju.
- 09** Zamocuj próg, jeśli ościeżnica ma go na wyposażeniu, i uszczelkę. Zawieś skrzydło i sprawdź poprawność montażu.

INSTRUKCJA MONTAŻU OŚCIEŻNIC STALOWYCH REGULOWANYCH

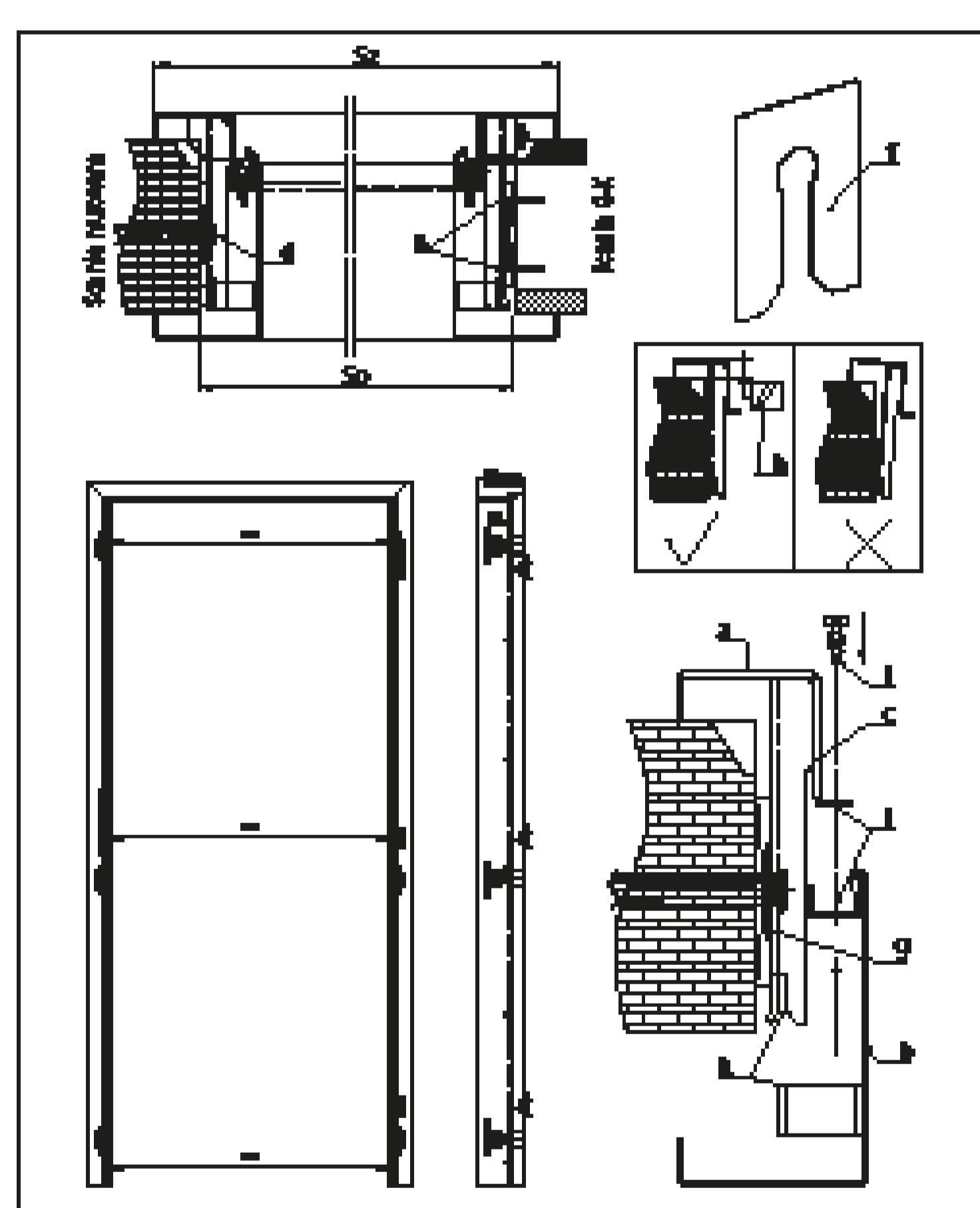
Montaż ościeżnic standardowych w gotowym murze



- 01** Spakowana ościeżnica stanowi komplet dwóch pasujących do siebie części – część felcowa z okuciami i część tylna zamykająca. W przypadku jednoczesnego montażu kilku lub większej liczby ościeżnic uważaj, by nie zamienić części z różnych kompletów
- 02** Po rozpakowaniu ościeżnicy i odkręceniu ceownika transportowego sprawdź kąty proste
- 03** Zamontuj w ościeżnicy zawiasy. W zależności od typu zawiasów (czopowe czy 3D do bezprzylgowych) postępuj zgodnie z odpowiednim opisem zamieszczonym na str. 5
- 04** Część ościeżnicy wyposażoną w akcesoria do mocowania skrzydła wstaw w otwór w murze i po sprawdzeniu prawidłowości ustawienia unieruchom, przytwierdzając do muru kołkami rozporowymi lub, w przypadku ścian gipsowo-kartonowych, wkrętami do blachy przez otwory znajdujące się w bocznych kotwach.
- 05** Osadź w ościeżnicy skrzydło. Sprawdź ustawienie ościeżnicy i przyleganie do niej skrzydła.
- 06** Załóż rozpórki regulowane [a], przyjmując wymiar bezpośrednio pod górną belkę, a następnie przesuwaj w dół. Ustaw je w równych odległościach pomiędzy sobą: 1 przy posadzce, 2 na wysokości klamki, 3 ok. 20-30 cm od góry. W przypadku ościeżnicy o szerokości powyżej 1 m dodatkowo wstaw rozpórkę pomiędzy górną belkę a posadzkę lub nadproże. Ponownie sprawdź przyleganie skrzydła i poprawność funkcjonowania zamka.
- 07** Zdejmij skrzydło drzwi. Sprawdź umocowanie ościeżnicy do ściany za pomocą kotew montażowych [b]. Wstrzyknij piankę montażową pomiędzy kotwy mocujące [b] a mur i pomiędzy stopki [c] i mur. Pozostaw rozpórki na czas zalecany przez producenta pianki. Przy wstrzykiwaniu pianki pamiętaj, że zwiększona ona wielokrotnie swoją objętość. Jeżeli część pianki wydoszła się poza blachy kotwiące, usuń ją tak, aby umożliwić wsunięcie elementu „tylnego”.
- 08** Wciśnij element „tylny” ościeżnicy tak, aby krawędź zewnętrzna przylegała do wykończonej wcześniej ściany. Skręć obie części wkrętami samowierzącymi przez otwory znajdujące się w kanale uszczelki [f].
- 09** Zamocuj próg, jeśli ościeżnica ma go na wyposażeniu, i uszczelkę. Zawieś skrzydło i sprawdź poprawność montażu.

INSTRUKCJA MONTAŻU OŚCIEŻNIC STALOWYCH OBEJMUJĄCYCH

Montaż ościeżnic w gotowym murze



- 01** Spakowana ościeżnica stanowi komplet dwóch pasujących do siebie części – część felcowa z okuciami [a] i część tylna zamykająca [b]. W przypadku jednoczesnego montażu kilku lub większej liczby ościeżnic uważaj, by nie zamienić części z różnych kompletów.
- 02** Po rozpakowaniu ościeżnicy i odkręceniu ceownika transportowego sprawdź kąty proste.
- 03** Zamontuj w ościeżnicy zawiasy. W zależności od typu zawiasów (czopowe czy 3D do bezprzylgowych) postępuj zgodnie z odpowiednim opisem zamieszczonym na str. 5
- 04** Część felcową ościeżnicy [a] wyposażoną w akcesoria do mocowania wstaw w otwór w murze i odpowiednio ustaw pionowo stojaków i poziom nadproża. Unieruchom je przy pomocy uchwyty montażowych, klinów itp. Poprzez otwory w kotwach montażowych [c] przykręć wstępnie (bez dociskania) część felcową ościeżnicy do muru, stosując: w ścianie murowanej dyble stalowe 10x92mm [d]; w ścianie G-K blachowkrętą 3,5x45mm [e]. Pomiedzy kotwy a mur włóż (tak, żeby objęły dyble/wkręty) podkładki dystansowe o odpowiedniej grubości, które zapewnią odpowiednie ustawienie ościeżnicy – jako podkładki dystansowe wykorzystaj specjalne podkładki stalowe [f], z których można złożyć „stosy” o odpowiedniej grubości [g]. Docisnij dyble/wkręty montażowe, ustalając ościeżnicę. Zwróć uwagę, aby nie zdeformować profili w miejscu mocowania.
- 05** Sprawdź szerokość ustawienia ościeżnicy we wrębie, mierząc wymiar szerokości w trzech miejscach: bezpośrednio pod górną belkę, na wysokości klamki i nad posadzką. W przypadku konieczności korekty ustawienia połóż dyble/wkręty mocujące: bezpośrednio pod górną belkę, na wysokości klamki i nad posadzką. W przypadku konieczności korekty ustawienia połóż dyble/wkręty mocujące: bezpośrednio pod górną belkę, na wysokości klamki i nad posadzką. Pamiętaj o prawidłowym ustawieniu profili względem ściany [h] – wyłogi przednie profilu felcowego powinny być równoległe do powierzchni licowej ściany – skrócenie tych profili mogłoby uniemożliwić późniejsze włożenie części tylnej zamykającej ościeżnicy.
- 06** Osadź skrzydło w ościeżnicy. Sprawdź ustawienie ościeżnicy i przyleganie do niej skrzydła oraz poprawność funkcjonowania zamka.
- 07** Wciśnij część tylną zamykającą [b] w osadzoną wcześniej część felcową [a] ościeżnicy tak, aby specjalnie uformowany kanał na krawędzi części zamykającej objął krawędź profilu części felcowej [i] oraz zaczepy części zamykającej trafiły w szelby ustalające kotew [k]; krawędź zewnętrzna części tylnej powinna przylegać do wykończonej wcześniej ściany. Skręć część felcową z częścią tylną zamykającą, używając blachowkrętów 4,2x13mm [l]. W części felcowej, w miejscu późniejszego osadzenia uszczelki, znajdują się przygotowane otwory, które wyznaczają miejsca skrócenia – po 6.
- 08** Zamocuj próg, jeśli ościeżnica ma go na wyposażeniu, i uszczelkę. Zawieś skrzydło i sprawdź poprawność montażu.

UWAGA!



Po zamontowaniu ościeżnicy nie można prowadzić „mokrych” prac wykończeniowych, takich jak:

wylewanie posadzek samopoziomujących, układanie terakoty, glazury, itd.



Przy montażu drzwi z zamkiem patentowym w gnieździe zaczepu zamka wyłam plastikową zaślepkę poprzez dwukrotny obrót klucza w zamku.



*Substancje chemiczne wykorzystywane podczas montażu stolarki otworowej firmy PORTA KMI Romania muszą być neutralne pod względem pH i nie posiadać w swoim składzie: octanów i dwopobranów muszlowo-butylowych / siarko Charykarytyki produktu na stronie www.porta.com.pl / do-pobrania. Dotyczy wykorzystywanych: pianek montażowych, silikonów, klejów szybkiego montażu, taśm klejących, itd.



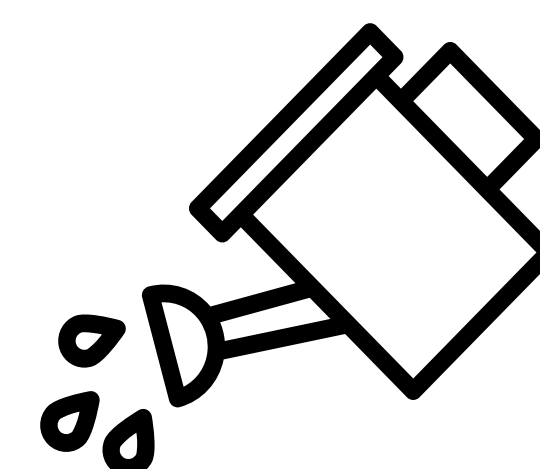
PIELEGNACJA



**CZYŚĆ
ŚRODKAMI DO
KONSERWACJI
MEBLI**



**CHROŃ
PRZED WILGOCIĄ
I PARĄ WODNĄ**



**CHROŃ PRZED
NAMOKNIĘCIEM**

Wyroby drewniane lub wykonane z materiałów drewnopochodnych
czyść środkami przeznaczonymi do konserwacji mebli lub lekko
wilgotną szmatką. Drzwi nie mogą być narażane na bezpośredni
kontakt z wodą.

PRZEZNACZENIE, MONTAŻ, ZASADY UŻYTKOWANIA I KONSERWACJI DRZWI

01/ WŁASNOŚCI

Wszystkie wyroby PORTA KMI STEEL wyprodukowane są z najwyższej jakości surowców renomowanych firm europejskich przy wykorzystaniu najnowocześniejszych technologii produkcji. Zastosowanie w procesie produkcji wyłącznie blach ocynkowanych i kwasoodpornych oraz ich późniejsza obróbka w procesie fosforanowania i dodatkowe zabezpieczenie powierzchni poliesterowymi farbami proszkowymi zapewnia najwyższą odporność na czynniki środowiskowe i wieloletnią eksploatację naszych produktów. Wszystkie ościeżnice metalowe, z wyjątkiem Regulowanych, lakierowane w kolorach standardowych pokrywane są powłoką w wersji podkładowej.

02/ ZASTOSOWANIE

Ościeżnice stalowe są przeznaczone do stosowania w budownictwie jako ościeżnice drzwi stanowiących zamknięcie otworów w ścianach wewnątrzlokalowych i wewnętrznych. Pamiętaj jednak, że ościeżnice są stosowane wraz ze skrzydłem drzwiowym - przy wyborze ościeżnicy kieruj się typem i rodzajem skrzydła drzwi, jakie ma być zastosowane - tak, aby właściwie dobrać do niego typ ościeżnicy. Ościeżnice i progі metalowe PORTA KMI STEEL mają najwyższą odporność mechaniczną i na zmienne warunki środowiskowe, takie jak wilgoć, wysoka i niska temperatura, dzięki czemu mają wszechstronne zastosowanie w budownictwie. Zalecamy stosowanie ościeżnic o szerokości w świetle co najmniej 0,9 m O - to minimalna szerokość umożliwiająca dogodne warunki do przemieszczania się osób niepełnosprawnych poruszających się na wózkach inwalidzkich.

a) Ościeżnice standardowe

Ościeżnice stalowe standardowe PORTA KMI STEEL stosuje się do drzwi wewnątrzlokalowych i wewnętrznych. Są one wykonane ze stalowych profili ościeżnicowych na stałe połączonych w narożnikach i stanowiących jednolitą ramę do osadzenia w otworze ściennym. Profile ościeżnicowe ościeżnic standardowych są wykonywane jako kątowe zakrywające krawędź otworu w ścianie tylko z jednej strony. Szerokość profili ościeżnicowych zależy od typu ościeżnicy - może zakrywać grubość ściany w całości lub tylko w części.

b) Ościeżnice Składane Kątowe

Ościeżnice składane PORTA KMI STEEL stosuje się do drzwi wewnątrzlokalowych. Ościeżnice te posiadają identyczne wymiary, parametry konstrukcyjne i walory użytkowe, jak odpowiednie ościeżnice stałe, z wyjątkiem rozwiązania łączenia naroży. Ościeżnice Kątowe składa się bezpośrednio przed montażem w murze, po czym przebieg montażu jest taki sam, jak w przypadku ościeżnic stałych.

c) Ościeżnice Regulowane

Ościeżnice Regulowane PORTA KMI STEEL stosuje się do drzwi wewnątrzlokalowych. Ościeżnice metalowe Regulowane PORTA KMI STEEL przeznaczone są do montażu w ostatecznie wykończonych pomieszczeniach z odpowiednio wykonanymi otworami w ścianach. Ościeżnica Regulowana posiada możliwość dopasowania do grubości muru w zakresie 25 mm, co umożliwi jej zamontowanie na wykończoną obustronnie ścianę.

d) Ościeżnice Obejmujące

Ościeżnice Obejmujące PORTA KMI STEEL stosuje się do drzwi wewnątrzlokalowych. Ościeżnice te przeznaczone są do montażu w ostatecznie wykończonych pomieszczeniach z odpowiednio wykonanymi otworami w ścianach. Ościeżnice Obejmujące, w odróżnieniu od Regulowanych, są przystosowane do określonej grubości muru i nie posiadają możliwości regulacji w większym zakresie.

e) Próg wewnątrzlokalowy

Próg przeznaczony jest do drzwi wewnątrzlokalowych lub wewnętrznych wejściowych. Wykonany jest on z blachy stalowej kwasoodpornej. Spełnia funkcję uszczelnienia dolnej krawędzi skrzydła drzwiowego oraz estetycznego połączenia krawędzi posadzki wewnątrz i na zewnątrz pomieszczeń. Ma większą wytrzymałość na deformację dzięki zastosowaniu zetownika stalowego pod powierzchnią progu. Wszystkie wkręty mocujące są ukryte, co poprawia estetykę i funkcjonalność wyrobu. Próg montuje się

na ostatecznie montuje się na ostatecznie wykończone posadzki. Wysokość progu po zamontowaniu nie przekracza 20 mm co zapewnia dogodne warunki do przemieszczania się osób niepełnosprawnych poruszających się na wózkach inwalidzkich.

C/ CZYSZCZENIE

W przypadku zabrudzenia powierzchni lakierowanych, laminowanych czy ze stali nierdzewnej, zalecamy mycie na mokro przy użyciu dostępnych na rynku łagodnych środków czyszczących. Zabronione jest stosowanie do czyszczenia powierzchni wyrobów agresywnych środków chemicznych, kwasów, rozpuszczalników i związków ropopochodnych oraz środków przeznaczonych do szorowania (mogących powodować zarysowania). W przypadku zabrudzenia powierzchni stali nierdzewnej skutecznym i bezpiecznym środkiem, zazwyczaj wystarczającym do usunięcia zwykłego zabrudzenia lub odcisków palców, jest przetarcie miękką tkaniną lub skórą zamszową przy użyciu wody mydlanej lub łagodnego detergentu. Zabronione jest stosowanie stalowych poduszek do szorowania, wełny czyszczącej i szczotek drucianych. Do czyszczenia stali nierdzewnych NIE powinny być stosowane środki zawierające chlorki, a w wypadku ich przypadkowego zastosowania, powinny one być natychmiast spłukane dużą ilością świeżej wody. NIE wolno używać środków do czyszczenia srebra. Nadruk, który może wystąpić na powierzchni blachy nierdzewnej (pod folią ochronną, np. w progach metalowych) nie jest podstawą do zgłaszania reklamacji i daje się usunąć przy pomocy zmywaczy acetonowych.

D/ KONSERWACJA

Zastosowanie w procesie produkcji materiałów najwyższej jakości gwarantuje wieloletni okres eksploatacji bez konieczności dokonywania konserwacji. Zalecamy jednak okresowe (co parę miesięcy) smarowanie czopów zawiasów skrzydła drzwiowego.

E/ PRZEMALOWYWANIE

Na powierzchnię ościeżnicy malowanej proszkowo w wersji podkładowej zaleca się po zamontowaniu ościeżnicy w murze naniesienie za pomocą pędzla lub wałka 2-3 warstw farby ciekłej. Przed przemalowaniem farbą ciekłą warstwę farby proszkowej należy zmatowić papierem ściernym o granulacji 160-220. Farba proszkowa podkładowa jest ekstremalnie odporna na czynniki środowiskowe i, jeśli nie posiada na swojej powłoce widocznych ubytków, przemalowanie jej farbą ciekłą nie jest wymagane - zależy to wyłącznie od decyzji Kupującego.

UWAGI

- Zalecamy dokonanie pomiaru, doboru i montażu drzwi przez profesjonalistów, tj.: Autoryzowanych Sprzedawców lub Monterów (patrz warunki gwarancji).
- Przed dokonaniem montażu należy dokładnie sprawdzić, czy dostarczone wyroby są zgodne z zamówieniem i fakturą pod względem liczby i asortymentu oraz czy są nieuszkodzone w miejscach wcześniej zakrytych opakowaniem.
- Montaż drzwi wewnętrznych wykonuje się w pomieszczeniach z kompletnie wykończonymi ścianami (wymalowane, wytapetowane, wykafelkowane itp.). Wykończenie musi być doprowadzone do krawędzi ściany (otworu w murze).
- Magazynowanie i przechowywanie wyrobów jest możliwe tylko w miejscach suchych, ogrzewanych i niezawilgoconych. W żadnym wypadku nie można ich magazynować w budynkach w stanie surowym w wilgotnych piwnicach lub garażach.
- W przypadku zamontowania wyrobów metalowych w pomieszczeniach słabo ogrzewanych, o dużej wilgotności powietrza lub z ograniczoną wentylacją, może występować rosenie powierzchni metalowych, które nie stanowi podstawy do reklamacji. Rozwiązaniem tego problemu może być poprawienie wentylacji pomieszczenia.
- Montaż samozamykacza dodatkowego ogranicza max obciążenie na zawiasach do 35 kg (przy 3 zawiasach).



Potrzebujesz pomocy?

Wypełnij formularz:

Zadzwoń:

58 58 58 056

PORTA DRZWI #WYBIERAM POLSKIE PRODUKTY

O Nas Kariera Do Pobrania Blog Kontakt Unia Europejska

TOP KOLEKCJE PRODUKTY KATALOGI SIEĆ SPRZEDAŻY MONTERZY

Chcesz dołączyć do grona naszych sprzedawców/punktów sprzedaży?
Prowadzisz biznes i szukasz spersonalizowanej oferty?
Zadaj pytanie Regionalnemu Kierownikowi Sprzedaży.

FORMULARZ KONTAKTOWY

Temat wiadomości (*)

Imię i nazwisko (*)

E-mail (*)

Telefon (*)

Kod pocztowy (*)

Wybierz region (*)

Treść wiadomości (*)

Administratorem Twoich danych jest PORTA KMI POLAND spółka akcyjna z siedzibą w Bolszewie, ul. Szkolnej 54 (84-239), KRS: 0000838758. [więcej...](#)

Zaznacz, aby wysłać wiadomość

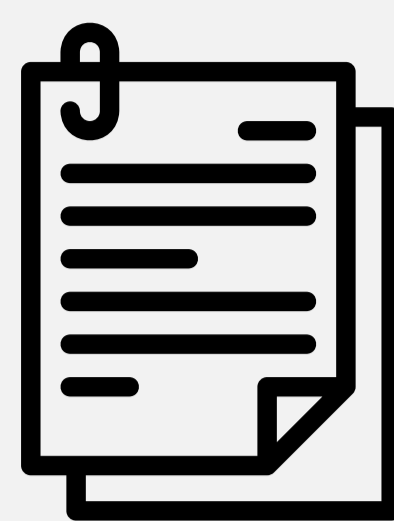
Nie jestem robotem

reCAPTCHA
Przywróć - Warunki

WYŚLIJ

* - pole wymagane

ROZWIN | KARIERA | BLOG | EXTRANET | INWESTORZY | STREFA ARCHITEKTA | MONTERZY | Wpisz czego szukasz



WARUNKI GWARANCJI

Uwaga! Przed przystąpieniem do czynności montażowych zapoznaj się z instrukcją montażu.

01/

PORTA KMI Romania S.R.L z siedzibą w Zona Industrială N-V, Str. III, nr. 11; Arad, 310 491; O.P. 8, C.P. 123, România; jako Gwarant udziela gwarancji na swoje wyroby na terenie Rzeczypospolitej Polskiej pod warunkiem, że zostaną one zamontowane zgodnie z instrukcją montażu stanowiącą integralną część Karty Gwarancyjnej oraz będą użytkowane zgodnie z ich przeznaczeniem. Gwarancja obejmuje wady materiałów i wykonania wyrobów PORTA KMI Romania. W wykonywaniu obowiązków gwarancyjnych pośredniczą na podstawie umów dealerskich przedstawiciele Gwaranta – Dealerzy PORTA KMI Romania, którzy pośredniczyli w sprzedaży.

02/

Okres gwarancji na wyroby firmy PORTA KMI Romania wynosi 24 miesiące.

03/

Okres gwarancji liczony jest od daty sprzedaży uwidocznionej na dowodzie zakupu (fakturze).

04/

Gwarancją nie są objęte produkty poekspozycyjne.

05/

Warunkiem świadczenia usług gwarancyjnych jest przedłożenie przez Kupującego w punkcie sprzedaży karty gwarancyjnej wraz z dowodem zakupu produktu PORTA.

06/

Gwarant zobowiązuje się do wykonania swoich obowiązków wynikających z gwarancji w terminie 60 dni od momentu dostarczenia rzeczy będącej przedmiotem zgłoszenia do siedziby Gwaranta. Świadczenia w zakresie gwarancji na rzecz Gwaranta, pełnią wskazani przedstawiciele Gwaranta - Dealerzy PORTA KMI Romania.

07/

Zwłoka w załatwieniu reklamacji nie zachodzi, gdy oględzin, wymiany lub naprawy nie dokonano z przyczyn leżących po stronie Kupującego.

08/

W okresie gwarancji (patrz punkt 2) producent zobowiązuje się do nieodpłatnej naprawy albo wymiany wadliwego wyrobu.

09/

Oceny charakteru wady i sposobu załatwienia reklamacji dokonuje przedstawiciel Sprzedającego lub Gwaranta.

10/

Warunkiem rozpatrzenia reklamacji dotyczącej widocznej usterki jakości jest zgłoszenie jej przed montażem z jednoczesnym odstąpieniem od czynności montażowych. Za instalowanie akcesoriów traktowane jest jako rozpoczęcie montażu wyrobu.

11/

Nie zerwanie folii ochronnej niezwłocznie po montażu z produktów wykonanych z blach laminowanych skutkuje utratą gwarancji na wygląd powłoki dekoracyjnej. Uszkodzenia folii ochronnej nie czynią produktu wadliwym. Należy usunąć folię ochronną w miejscu uszkodzenia i sprawdzić stan folii dekoracyjnej.

12/

Gwarancja wygasa w przypadku:

- dokonania przez osobę nieupoważnioną jakichkolwiek przeróbek w skrzydle lub ościeżnicy,
- naruszenia konstrukcji wyrobu,
- zdjęcia tabliczki znamionowej z wyrobów certyfikowanych.

13/

Gwarancją nie są objęte:

- mechaniczne uszkodzenia oraz wady zewnętrzne powstałe na skutek nieprzestrzegania prawidłowych zasad w trakcie transportu, składowania i przechowywania wyrobów,
- przebarwienia i odkształcenia, uszkodzenia elementów i podzespołów powstałe na skutek pęcznienia materiału, spowodowanych nadmierną wilgotnością powietrza w pomieszczeniach (drzwi powinny być osadzone po wykonaniu tzw. prac mokrych: np. po położeniu tynków, posadzek, w pomieszczeniach suchych i przewiewnych), lub wynikające z bezpośredniego kontaktu wyrobu z cieczą,
- przebarwienia, sęki, zawoje włókien, różnice kolorystyczne oraz wyciągnięcia
- struktury drewna, wynikające z niepowtarzalnej specyfiki naturalnych oklein,
- wady powstałe na skutek nieprawidłowego zabezpieczenia wyrobu na czas robót budowlanych (np. zabrudzenia zaprawą, tynkiem lub pianką; czyszczenia gruboziarnistymi środkami czyszczącymi lub agresywnymi środkami chemicznymi),
- producent nie odpowiada za uszkodzenia powłoki lakierniczej i laminowanej powstałe w wyniku oklejenia wyrobu taśmami samoprzylepnymi,
- wady powstałe na skutek niewłaściwego użytkowania lub niedbałości Kupującego,
- montaż wyrobu,
- wadliwe działanie wyrobu będące skutkiem zdarzeń losowych, niezależnych od producenta i warunków eksploatacji (powódź, pożar, włamanie itp.),
- naturalne zużycia eksploatacyjne wyrobu,
- powierzchnie malowane proszkowo w wykonaniu podkładowym,
- powierzchnie lakierowane proszkowo w wykonaniu ostatecznym, gdy zostały one przemalowane samodzielnie przez Kupującego,
- reklamacjami nie są objęte czynności związane: z pielęgnacją, konserwacją wyrobu oraz regulacjami akcesoriów,
- uszkodzenia produktu powstałe na skutek wykorzystywania podczas montażu środków chemicznych o odczynie innym niż neutralny tj. posiadające w swoim składzie: octany i związki etylowo-butylowe / patrz stosowna Karta Charakterystyki Produktu.

14/

Gwarancja na sprzedany towar nie wyłącza, nie ogranicza ani nie zawieszają uprawnień kupującego wynikających z przepisów o rękojmi za wady rzeczy sprzedanej.

W przypadku skorzystania przez Klienta z prawa do gwarancji, Administratorem danych jest PORTA KMI Romania S.R.L (Gwarant) z siedzibą w Zona Industrială N-V, Str. III, nr. 11; Arad, 310 491; O.P. 8, C.P. 123, România; dane będą przetwarzane w celu rozpatrzenia reklamacji.

Podanie danych jest dobrowolne, jednakże ich niepodanie może uniemożliwić skorzystanie z uprawnień wynikających z gwarancji. Klient ma prawo dostępu do treści swoich danych oraz ich poprawiania.

Szczegółowe informacje na temat przetwarzania danych osobowych znajdą Państwo pod adresem:

https://www.porta.com.pl/documents/porta_rodod.pdf

