



POL-SKONE®

DRZWI I OKNA



***INSTRUKCJA MONTAŻU I OBSŁUGI DRZWI
WEWNĄTRZLOKALOWYCH ROZWIERANYCH SYSTEMU
POL-SKONE Z OŚCIEŻNICĄ PRZYLGOWĄ REGULOWANĄ DIN***

POL-SKONE Sp. z o. o.

ul. Hanki Ordonówny 8; 20-328 Lublin

tel.: +48 81 728 52 00

fax: +48 81 744 39 12

e-mail: pol-skone@pol-skone.eu

www.pol-skone.eu

1. WARUNKI MONTAŻU DRZWI

Ościeżnice należy osadzać w pomieszczeniach z kompletnie wykończonymi ścianami i podłogami (ościeżnic nie można wmurowywać). Po zamontowaniu ościeżnic nie należy prowadzić „mokrych prac” wykończeniowych tj. wylewanie posadzek samopoziomujących, układanie terakoty, glazury itp.. W ościeżnicach przeznaczonych do pomieszczeń, w których podłoga będzie zmywana na mokro, dolną krawędź ościeżnicy przed montażem należy zabezpieczyć neutralnym silikonem. Dodatkowo po zamontowaniu ościeżnicy należy uszczelnić neutralnym silikonem połączenie ościeżnicy z podłogą. Drzwi nie należy montować i przechowywać w pomieszczeniach o wilgotności przekraczającej 60%.

Drzwi przeznaczone są do zamknięcia otworów budowlanych w ścianach wewnątrzlokalowych, które oddzielają pomieszczenia charakteryzujące się zbliżoną temperaturą oraz poziomem wilgotności.

Preparaty używane przy montażu powinny mieć odczyn neutralny i nie zawierać związków etylowo-butylowych oraz octanów, ich skład należy zweryfikować z Kartą Charakterystyki Chemicznej Produktu.

Do montażu wyrobu, zgodnie z zasadami sztuki budowlanej i niniejszą instrukcją, firma POL-SKONE poleca autoryzowane firmy montażowe (wykaz firm na www.pol-skone.eu).

Podczas montażu należy przestrzegać ogólnie obowiązujących przepisów bezpieczeństwa i higieny pracy. Zaleca się:



2. MONTAŻ DRZWI

2.1. Drzwi dostarczane są w elementach: osobno skrzydło drzwiowe/każde ze skrzydeł drzwiowych zapakowane w karton, osobno ościeżnica zapakowana w karton. Przed rozpakowaniem ościeżnicy sprawdzić stan opakowania. Do otwarcia kartonu nie używać ostrych narzędzi np. nóż aby nie uszkodzić ościeżnicy znajdującej się wewnątrz kartonu. Po rozpakowaniu rozłożyć na blacie roboczym wszystkie elementy ościeżnicy, sprawdzić produkt pod względem ilościowym (Tab. 1.) i jakościowym (wszelkie niezgodności należy zgłosić do Sprzedawcy przed montażem). Jeżeli nie stwierdzono niezgodności należy przystąpić do montażu.

2.2. Sprawdzić wymiary otworu montażowego drzwi. W dwóch miejscach sprawdzić jego wysokość w trzech szerokościach i w sześciu grubości muru (po trzy pomiary z lewej i prawej strony). Otwór w murze powinien być szerszy o 30 mm od szerokości ościeżnicy i wyższy o 10-15 mm od wysokości ościeżnicy. Kąty otworu montażowego powinny mieć 90° a przekątne nie powinny się różnić o więcej niż 10 mm. Sprawdzić poziomą pion ściany i poziom podłogi.

2.3. Oczyścić dokładnie powierzchnie otworu w murze z wszelkich zanieczyszczeń oraz usunąć nierówności.

2.4. Za pomocą nożyc dociąć uszczelkę równo z krawędziami ościeżnicy, w słupach pionowych na dole uszczelkę zcinać na prosto, na górze oraz w nadprożu pod kątem 45 stopni.

2.5. Zamontować gniazdo zawiasu w słupie zawiasowym ościeżnicy (rys. 1.):

- a) z tyłu słupa zawiasowego wsunąć gniazdo zawiasu w otwory $\varnothing 10$ wykonane w opasce kątowej. Przykręcić gniazdo zawiasu do słupa zawiasowego wkrętami $\varnothing 3,5 \times 20$ mm.








2.6. Zmontować ościeżnicę:

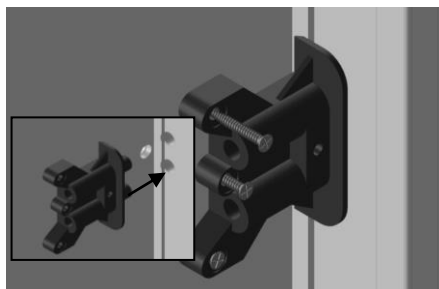
- elementy ościeżnicy (słupy zawiasowy i zaczepowy oraz nadproże) przed skręceniem należy ułożyć na równej powierzchni (stół, podłoga) tak aby rozstaw słupów na dole był zgodny z wymiarem nadproża (po zewnętrznej stronie ościeżnicy);
- od wewnątrz opaski ościeżnicy połączyć łącznikiem mimośrodowym (rys. 3.). Skręcić ze sobą nadproże i słupy pionowe ościeżnicy używając łączników tworzywowych dwuelementowych (biały łącznik wkładać w otwór wykonany w nadprożu natomiast czarny w otwór wykonany w słupie zaczepowym lub zawiasowym) i wkrętów $\varnothing 3,5 \times 45$ mm (rys. 3.). Łączniki w otworach rozmieścić wg tabeli 2. i rysunku 4. Sprawdzić kąt prosty połączenia nadproża ze słupami pionowymi ościeżnicy i ewentualnie poprawić regulację na łącznikach. Po skręceniu ościeżnicy sprawdzić dokładność połączenia opasek od strony zewnętrznej (brak szczelin i przesunięć pomiędzy elementami opaski).

2.7. Zamontować zawiasy w ościeżnicę:

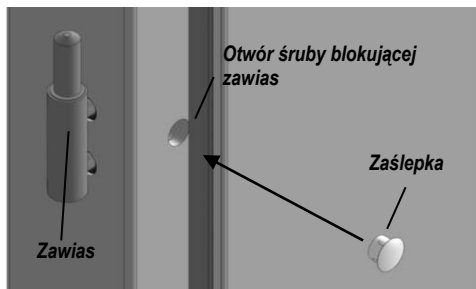
- Zawias typ B, typ K;** wsunąć dolne skrzydełko zawiasu w zamontowane gniazdo zawiasu;
- Zawias typ T;** wsunąć środkowe skrzydełko zawiasu w zamontowane gniazdo zawiasu;
- dokręcić śruby blokujące zawias od wewnętrznej strony ościeżnicy kluczem imbusowym 4mm z siłą 6,48Nm.

Tabela 1. Zestawienie elementów składowych.

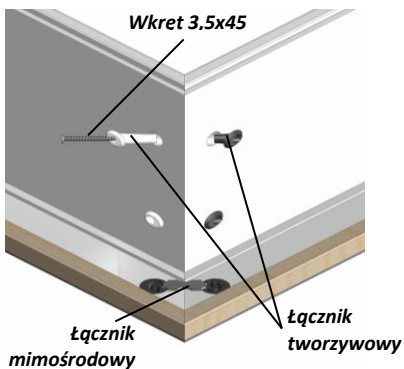
Nazwa		1-skrzydłowe	2-skrzydłowe				
Słup zawiasowy z uszczelką		1 szt.	2 szt.				
Słup zaczepowy z uszczelką		1 szt.	nie występuje				
Nadproże z uszczelką		1 szt.					
Opaska pionowa kątowa z piórem 32 mm (pióro: 16mm dla ZP1, 52mm dla ZP12)		2 szt.					
Opaska pozioma kątowa z piórem 32 mm (pióro: 16mm dla ZP1, 52mm dla ZP12)		1 szt.					
Zestaw montażowy (gniazdo zawiasy, łącznik tworzywowy, wkręt 3,5x20mm, wkręt 3,5x45mm, klucz imbusowy 4mm)		1 kpl.	2 kpl.				
Zestaw montażowy nr 6 (dodatkowo dla zakresów powyżej ZP12 – 4 szt. łączników tworzywowych z wkrętami 3,5x45mm)		1 kpl.					
	Zasłepka	Zawias czopowy ****	Gniazdo zawiasy	Wkręt 3,5x20mm	Łącznik tworzywowy	Wkręt 3,5x45 mm	Łącznik mimośrodo -wy
							
1-skrzydłowe	2 (3)*	2 (3)*	2 (3)*	6 (9)*	4 (6)**	4 (6)**	4
2-skrzydłowe	4 (6)*	4 (6)*	4 (6)*	12 (18)*	(10)**	(10)**	
* dla drzwi od szerokości „90” / na zamówienie / drzwi ramiakowe z MDF / inne wg oferty POL-SKONE ** ZP7-ZP12 ***powyżej ZP12 ****zawias trójdzielny typ T- opcjonalnie Produkty montażowe tj.: niskoprężna piana montażowa, silikon neutralny, drewniane kliny montażowe, stabilizujące nie wchodzą w skład zakupionego wyrobu.							



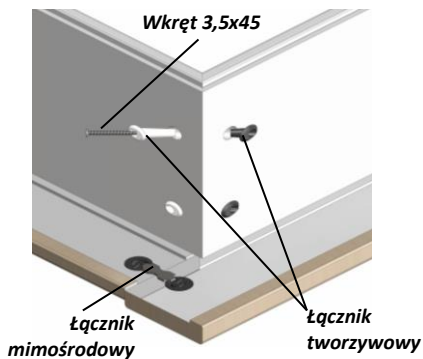
Rys. 1. Montaż gniazda zawiasowego.



Rys. 2. Montaż zawias.

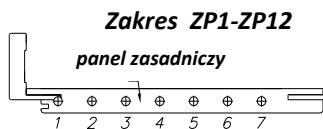


a) łącnienie pod kątem 45 stopni



b) łącnienie pod kątem 90 stopni

Rys. 3. Montaż łącników.



Rys. 4. Rozmieszczenie otworów na łącnik tworzywowy.

Zakres regulacji	Nr otworu na łącznik tworzywowy													
	panel zasadniczy							panel poszerzający						
	1	2	3	4	5	6	7	8	9	10	11	12	13	14
ZP1a	X													
ZP1b - ZP3	X	X												
ZP4, ZP5	X		X											
ZP6	X			X										
ZP7, ZP8	X		X		X									
ZP9	X		X			X								
ZP10 - ZP12	X			X			X							
ZP13	X		X			X		X	X					
ZP14	X		X			X		X	X					
ZP15, ZP16	X		X			X		X		X				
ZP17	X		X			X		X			X			
ZP18, ZP19	X		X			X		X				X		
ZP20	X		X			X		X					X	
ZP21, ZP22	X			X			X	X					X	
ZP23 - ZP25	X			X			X	X						X
	1	2	3	4	5	6	7	8	9	10	11	12	13	14

Tabela 2. Rozmieszczenie łączników tworzywowych w otworach w zależności od zakresu regulacji ościeżnicy.

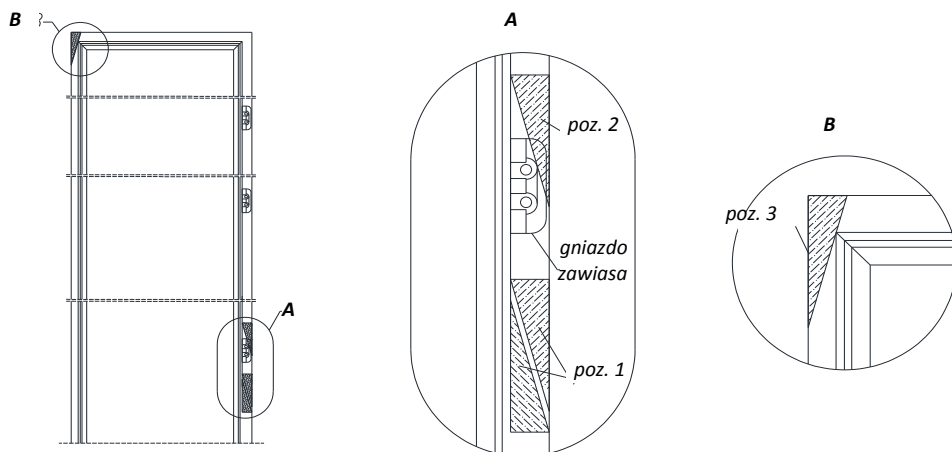
2.8. Złożenie opasek kątowych.

Po odstawieniu ościeżnicy na bok, ułożyć na płaskiej równej powierzchni opaski kątowe i połączyć je od wewnątrz łącznikiem mimośrodowym (rys. 3.) pamiętając o sprawdzeniu dokładności połączeń od strony zewnętrznej (brak szczelin i przesunięć pomiędzy elementami opaski).

2.9. Otwór w murze zwilżyć wodą i włożyć przygotowaną ościeżnicę. Ustawić ościeżnicę w pionie i w poziomie, zwracając szczególną uwagę na zachowanie kątów prostych między elementami pionowymi i poziomymi. Ustawienie sprawdzić za pomocą poziomnicy. W celu uniknięcia przesunięć podczas ustawiania ościeżnicy należy unieruchomić pionowe jej słupy stosując kliny montażowe oraz rozeprzeć słupy ościeżnicy trzema poziomymi rozpórkami montażowymi. Rozpórki rozmieścić na górze, środku oraz na dole ościeżnicy. Rozpórki powinny być umieszczone na środku szerokości panela oraz odsunięte min. 1 cm od uszczelki. Końce rozpórek należy zabezpieczyć w celu uniknięcia uszkodzenia ościeżnicy. Po zaklinowaniu sprawdzić wymiary szerokości we wrębie ościeżnicy, zwracając uwagę aby wielkość ta powtarzała się na całej wysokości ościeżnicy. Następnie sprawdzić poziomą poziom nadproża oraz pion słupów pionowych.

2.10. Umieścić kliny stabilizujące według rys. 5.:

- 1) dwa kliny stabilizujące poniżej gniazda dolnego zawiasa (poz.1);
- 2) jeden klin stabilizujący na gnieździe dolnego zawiasa (poz.2);
- 3) jeden klin stabilizujący w górnym narożniku słupa zaczepowego (poz.3).



Rys. 5. Rozmieszczenie klinów stabilizujących.

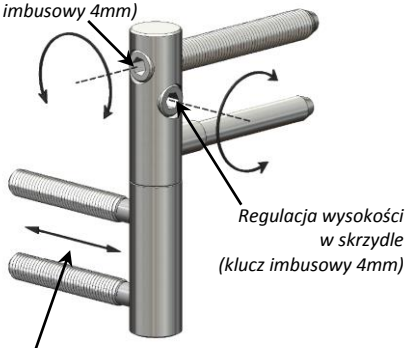
2.11. Montaż skrzydła na ościeżnicy.

- Zawias typ B, typ K.** W otwory wykonane w skrzydle wkręcić skrzydełko górne zawiasu (do wkręcenia zawias typ K używać klucza imbusowego 4mm). Następnie założyć skrzydło na ościeżnicę.
- Zawias typ T.** W otwory wykonane w skrzydle wkręcić górne i dolne skrzydełko zawiasu. Następnie założyć skrzydło na ościeżnicę (rys. 9.), wsunąć w zawias trzpień łączący skrzydełka i zablokować nakrętką.

Sprawdzić równość szczeliny między skrzydłem a ościeżnicą oraz czy skrzydło otwiera i zamyka się prawidłowo (skrzydło przy zamykaniu nie powinno ocierać o ościeżnicę oraz po zamknięciu powinno przylegać do uszczelki). W przypadku montażu drzwi dwuskrzydłowych postępować analogicznie tak, jak w jednoskrzydłowych dodatkowo sprawdzić czy skrzydło czynne i bierne tworzą jedną płaszczyznę oraz czy skrzydła linują się górnymi krawędziami. W razie potrzeby dokonać regulacji poprzez wkręcenie lub wykręcenie zawias w skrzydle lub wsunięcie albo wysunięcie zawias w ościeżnicy (w tym celu należy kluczem imbusowym 4mm odkręcić śrubę blokującą zawias, wsunąć lub wysunąć zawias i zablokować go). Instrukcja regulacji zawias typ K rys. 6., instrukcja regulacji zawias typ B rys. 7., instrukcja regulacji zawias typ T rys. 8. Przed przystąpieniem do wypełniania niskoprężną pianą montażową szczeliny między murem a ościeżnicą należy zdjąć skrzydło.

- Całą przestrzeń pomiędzy murem a ościeżnicą wypełnić niskoprężną pianą montażową (**UWAGA!** Niskoprężną pianę montażową należy stosować zgodnie z zaleceniami producenta piany montażowej). Przed wykonaniem ww. czynności można na ościeżnicę nakleić taśmę zabezpieczającą (**UWAGA!** Przy zastosowaniu taśmy zabezpieczającej stosować taśmę o podłożu klejowym bez zawartości rozpuszczalników, która nie powinna mieć właściwości mocno przywierających i lepkich. Taśmę stosować zgodnie z zaleceniami producenta taśmy. Taśmę nakleić tylko na czas obróbki i przestrzegać zasady natychmiastowego jej zdejmowania po wykonanej obróbce (w przeciwnym razie taśma może być niemożliwa do usunięcia bez uszkodzenia zabezpieczanego elementu). Podczas zdejmowania taśmy należy wykonywać tę czynności powoli, ze szczególną ostrożnością, unikając gwałtownych ruchów. Po utwardzeniu niskoprężnej piany montażowej (czas podany przez producenta piany montażowej) należy usunąć jej nadmiar. Usunąć kliny montażowe a miejsce po nich uzupełnić niskoprężną pianą montażową. (**UWAGA! Nie usuwać klinów stabilizujących**). Założyć skrzydło i ponownie sprawdzić, czy skrzydło otwiera i zamyka się prawidłowo. W razie konieczności dokonać regulacji na zawiasach (patrz. pkt. 2.11.).

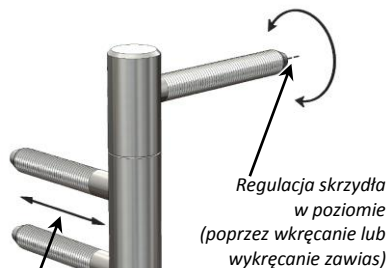
Regulacja skrzydła w poziomie
(klucz imbusowy 4mm)



Regulacja wysokości
w skrzydle
(klucz imbusowy 4mm)

Regulacja docisku skrzydła do uszczelki
(poprzez wsunięcie lub wysunięcie zawias
z gniazda w ościeżnicy)

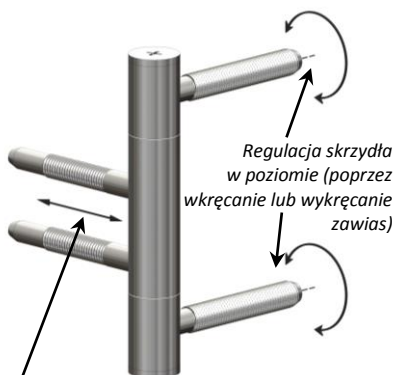
Rys. 6. Regulacja zawias typ K.



Regulacja skrzydła
w poziomie
(poprzez wkręcanie lub
wykręcanie zawias)

Regulacja docisku skrzydła do uszczelki
(poprzez wsunięcie lub wysunięcie zawias
z gniazda w ościeżnicy)

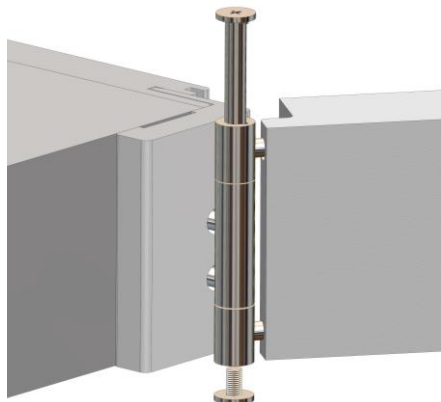
Rys. 7. Regulacja zawias typ B.



Regulacja skrzydła
w poziomie (poprzez
wkręcanie lub wykręcanie
zawias)

Regulacja docisku skrzydła do uszczelki
(poprzez wsunięcie lub wysunięcie zawias
z gniazda w ościeżnicy)

Rys. 8. Regulacja zawias trójdzielny typ T.



Rys. 9. Montaż skrzydła z zawiasem typ T.

2.13. Złożone opaski kątowe zamontować w ościeżnicy stosując punktowo silikon w nafrezowanych w słupach i nadprożu kanałach oraz na całym obwodzie otworu drzwiowego.

2.14. W otwory po śrubach blokujących zawias włożyć zaślepki tworzywowe (rys. 2.).

3. CZYNNOŚCI KOŃCOWE

3.1. Montaż klamki

Montaż klamki powinien odbywać się zgodnie z instrukcją montażu producenta klamki.

UWAGA! Montaż klamki na śruby przelotowe powinien odbywać się po uprzednim wymontowaniu zamka. Niewłaściwe nawiercenie otworów na śruby przelotowe może powodować uszkodzenie zamka oraz dostanie się wiórów do zamka a tym samym powodować nieprawidłowe jego funkcjonowanie.

4. INSTRUKCJA UŻYTKOWANIA WYROBU

4.1. Transport i przechowywanie.

1. Warunki transportu.

- 1) Środki transportowe powinny zabezpieczać przewożone wyroby przed opadami atmosferycznymi i zawilgoceniem. Przestrzenie załadownicze powinny być suche i czyste. Płaszczyzny ścian i podłóg nie powinny mieć wystających oraz ostrych elementów mogących spowodować uszkodzenie wyrobów.
- 2) Skrzydła drzwiowe pakowane w kartony należy ustawiać w jednej warstwie pionowo w rzędach tak, aby płaszczyzny skrzydeł były równoległe do podłużnej osi części ładunkowej pojazdu. Skrzydła drzwiowe ustawione pionowo powinny być zabezpieczone przed przemieszczaniem się ładunku podczas transportu.
Natomiast wyroby pakowane zgodnie z pkt. 2.3)(1), 2.4) i 2.5) należy transportować na paletach, na których zostały zapakowane. Paleta powinna być zabezpieczona narożnikami poliuretanowymi oraz owinięta folią strecz zapewniając stabilność ładunku.

2. Warunki przechowywania.

- 1) Wyroby należy przechowywać w pomieszczeniach zamkniętych, suchych i przewiewnych, o dodatniej temperaturze i wilgotności powietrza nie większej niż przewidziana do ich stosowania (nie przekraczającej 60%).
- 2) Miejsce przechowywania wyrobów nie powinno narażać ich na zamoknięcie, wysoką temperaturę, chemikalia, nieusuwalne zanieczyszczenia, bezpośrednie działanie promieni słonecznych, itp..
- 3) Skrzydła drzwiowe zapakowane w karton należy układać zawsze w pozycji pionowej na równym, utwardzonym i gładkim podłożu. W przypadku nieutwardzonego, nierównego podłoża układać zawsze na drewnianych legarach o wysokości minimum 15 cm ułożonych równoległe do siebie. Skrzydła drzwiowe mogą być również równo oparte o ścianę lub inną przegrodę pionową. Należy zadbać o stabilność tego ustawienia.
(1) Dopuszcza się układać skrzydła drzwiowe zapakowane w karton poziomo na drewnianej palecie o gabarytach równych lub większych niż skrzydło w ilości: max. 30 szt. – skrzydła wewnątrzlokalowe pełne; max. 25 szt. – skrzydła wewnątrzlokalowe szklone. Skrzydła należy układać na zasadzie węższe na szersze. Skrzydła szklone powinny być oddzielone przekładkami tekturowymi wysokości 14 mm, ułożonymi równoległe wzdłuż pionowych krawędzi skrzydła.
- 4) Skrzydła drzwiowe o konstrukcji płytowej zabezpieczone tekturowymi narożnikami owiniętymi folią strecz można układać poziomo na drewnianej palecie o gabarytach równych lub większych niż skrzydło w ilości max. 30 szt. dla skrzydła pełnego oraz max. 25 szt. dla skrzydła szklonego. Skrzydła należy układać na zasadzie węższe na szersze. Skrzydła szklone powinny być oddzielone przekładkami tekturowymi wysokości 14 mm, ułożonymi równoległe wzdłuż pionowych krawędzi skrzydła. Skrzydła szklone (konstrukcja płytowa) układać naprzemiennie (szkło góra – szkło dół).
Skrzydła drzwiowe o konstrukcji płycinowo-ramiakiowej zabezpieczone tekturowymi narożnikami i owinięte folią strecz można układać poziomo na drewnianej palecie o gabarytach równych lub większych niż skrzydło w ilości max. 15 szt. skrzydeł pełnych lub szklonych. Skrzydła należy układać na zasadzie węższe na szersze. Dopuszcza się uzupełnienie palety ze skrzydłami drzwiowymi o konstrukcji płycinowo-ramiakiowej skrzydłami drzwiowymi o konstrukcji płytowej (w ilości 15 szt. skrzydeł pełnych lub 10 szt. skrzydeł szklonych – skrzydła szklone powinny być oddzielone przekładkami tekturowymi wysokości 14 mm, ułożonymi równoległe wzdłuż pionowych krawędzi skrzydła, skrzydła szklone układać naprzemiennie szkło góra – szkło dół) lub ościeżnicami (max. 5 warstw).
- 5) Ościeżnice w kartonach powinny być składowane warstwowo na drewnianej palecie o długości min. 2,1 m. Maksymalnie układać 10 warstw ościeżnic na jednej palecie wykorzystując przekładki z płyty HDF grubości 3 mm. Przekładki układać w kierunku poprzecznym do dłuższego boku palety jedna pod drugą, co najmniej co drugą warstwę w ilości 3 szt. na warstwę. Przekładki nie mogą wystawać poza szerokość palety.
- 6) Skrzydła drzwiowe/ościeżnice nie mogą być narażone na uszkodzenia mechaniczne spowodowane przewróceniem się, uderzeniem ciężkim przedmiotem, itp..
- 7) Skrzydła drzwiowe/ościeżnice nie mogą być składowane w przejściach oraz w odległości mniejszej niż 1,0 metr od czynnych urządzeń grzewczych.
- 8) Skrzydła drzwiowe/ościeżnice powinny pozostawać w oryginalnym opakowaniu do czasu montażu.

4.2. Pielęgnacja i konserwacja.

W celu utrzymania wszystkich walorów użytkowych wyrobu zalecane jest przeprowadzenie okresowej pielęgnacji i konserwacji.

1. Konserwacja/pielęgnacja powłoki zewnętrznej.

1. Skrzydła drzwiowe / ościeżnice malowane / lakierowane oraz laminowane należy starannie przetrzeć wilgotną szmatką (elementy w laminacie, fornirze, w powłoce malarskiej) co najmniej dwa razy do roku z użyciem wody (do wody można dodać łagodny detergent nie zawierający amoniaku) w celu usunięcia kurzu i innych zanieczyszczeń. Następnie wysuszyć na sucho. Należy upewnić się, że ściereczka jest nienaganniej czystości i czy nie zawiera małych elementów, zanieczyszczeń itp. mogących zarysować powierzchnię. Nie używać ściereczek z mikrofazy. Nie wolno stosować środków i czyściw (np. chusteczki nawilżone) zawierających kwasy (w tym naturalne), pasty ścierne, pasty polerskie, tłuszcze, rozpuszczalniki chemiczne, związki chloru, amoniaku oraz innych agresywnych środków chemicznych. Podczas czyszczenia nie używać ostrych przedmiotów, które mogą doprowadzić do mechanicznego uszkodzenia powierzchni. Należy też unikać użycia zbyt dużej siły podczas czyszczenia oraz punktowo skierowanych zabiegów pielęgnacyjnych. Następnie nałożyć gąbką lub szmatką łagodny preparat do konserwacji drewna lub materiałów drewnopodobnych uprzednio nanosząc go na gąbkę lub szmatkę.

UWAGA! Przed użyciem preparatu do konserwacji drewna lub materiałów drewnopodobnych wykonać próbę działania produktu w mało widocznym miejscu zgodnie z zaleceniem producenta środka. Do skrzydeł drzwiowych / ościeżnic w powłokach laminowanych nie stosować preparatów zawierających woski lub inne środki nabłyszczające. Preparatów z woskami i środkami nabłyszczającymi nie wolno nanosić na powierzchnię szyb.

1) Skrzydła drzwiowe/ościeżnice malowane z kolekcji BLACK należy starannie przetrzeć ściereczką co najmniej dwa razy do roku. Do czyszczenia i pielęgnacji należy stosować suchą lub lekko zwilżoną, miękką ściereczkę bawełnianą lub z mikrofazy. Nie wolno używać czyściwa nadmiernie namoczonego wodą lub inną substancją czyszczącą, nawet z zamiarem późniejszego wytarcia do sucha. Nie wolno stosować środków i czyściw (np. chusteczki nawilżone) zawierających kwasy (w tym naturalne), pasty ścierne, pasty polerskie, tłuszcze, rozpuszczalniki chemiczne, związki chloru, amoniaku oraz innych agresywnych środków chemicznych. Drzwi narażone na znaczącą różnicę temperatur lub wilgotności pomieszczenia z tym samym na kondensację wilgoci na powierzchni (np. w pomieszczeniach typu pralnia, łazienka), muszą zostać niezwłocznie wytarte do sucha czystą, miękką ściereczką. Powierzchnie matowe, aby zachować efekt wizualny, nie powinny być pielęgnowane substancjami zawierającymi woski, mleczka konserwujące, nawet jeżeli są one przeznaczone do powierzchni lakierowanych. Podczas bieżącej konserwacji należy unikać intensywnego wycierania czyściwem oraz punktowo skierowanych zabiegów pielęgnacyjnych, ze względu na ryzyko wystąpienia wybliszczeń.

2) Skrzydła drzwiowe o powierzchni HPL należy starannie przetrzeć wilgotną szmatką co najmniej dwa razy do roku z użyciem wody w celu usunięcia kurzu i innych zanieczyszczeń (w przypadku lekkich zabrudzeń powierzchni do wody można dodać łagodny detergent nie zawierający amoniaku; mocniejsze zabrudzenia usuwać za pomocą ciepłego roztworu mydlanego lub roztworu wody ze środkami piorącymi).

Do czyszczenia wolno stosować wyłącznie środki czyszczące, które nie zawierają składników szorujących, silnie kwasowych bądź silnie wybielających. **UWAGA!** Nie wolno nanosić na powierzchnię skrzydła wosków pielęgnacyjnych ani środków zawierających woski.

(1) Osady wapniowe (wyschnięte) - uda się usunąć za pomocą ciepłego 10% roztworu kwasu octowego lub cytrynowego. Następnie powierzchnię skrzydła przetrzeć z użyciem czystej ciepłej wody.

(2) Pozostałości po parafinie lub wosku - należy najpierw usunąć mechanicznie przy pomocy szpachelki z tworzywa sztucznego lub drewna. Należy przy tym unikać zadrapania powierzchni! Pozostałe ślady można usuwać, przykładając bibułę i zaprasowując żelazkiem (zachować szczególną ostrożność podczas tej czynności).

(3) Plamy z farb wodorozpuszczalnych - świeże zabrudzenia uda się usunąć przy użyciu wody, wyschnięte zaś przy użyciu rozpuszczalników tj. etanol, aceton, benzyna do czyszczenia.

(4) Plamy z farb rozpuszczalnikowych - świeże zabrudzenia poprzez poddanie ich przez dłuższy czas ekspozycji na działanie tych rozpuszczalników.

- (5) Silikon - pozostałości po silikonie należy najpierw usunąć mechanicznie przy pomocy szpachelki z tworzywa sztucznego lub drewna. Należy przy tym unikać zadrapania powierzchni! Pozostałe ślady można usunąć przy pomocy środka do usuwania silikonu (czas stosowania środka określa producent środka do usuwania silikonu). Zbyt długa ekspozycja środka do usuwania silikonu na powierzchni skrzydła laminowanego HPL może spowodować zmiany na powierzchni.
- 3) Skrzydła drzwiowe / ościeżnice o powierzchni UNI MAT PLUS należy czyścić suchą lub wilgotną szmatką bawełnianą przy użyciu domowych środków czyszczących niezawierających rozpuszczalników co najmniej dwa razy do roku. Należy zwrócić uwagę, aby do czyszczenia nie były używane żadne materiały ścierne. W przypadku silniejszych zabrudzeń, takich jak rozlane płyny, oleje lub smary, rozsądne jest szybkie usunięcie zabrudzeń poprzez przetarcie i późniejsze czyszczenie (ponieważ długotrwałe działanie takich materiałów może trwale uszkodzić lakierowaną powierzchnię). Silniejsze zabrudzenia można ostrożnie czyścić środkami czyszczącymi zawierającymi rozpuszczalniki, takie jak etanol, benzyna lakowa lub aceton.
2. Stałe stosowanie środków dezynfekujących na bazie alkoholu do mycia powierzchni skrzydła i ościeżnicy może spowodować odbarwienia, uszkodzenia powłoki drzwi. Takie uszkodzenia zostaną wyłączone z gwarancji.

2. Czyszczenie szyb.

2.1. Szyby matowe.

W przypadku zabrudzenia powierzchni matowej należy myć ją czystą, miękką gąbką zwilżoną w czystej wodzie. Mycie należy wykonać ruchem kolistym. Nie wolno myć powierzchni matowej szyby tylko w miejscu jej zabrudzenia, gdyż tarcie punktowe spowoduje „wytarcie” w tym miejscu chropowatości maty, co może spowodować nieodwracalną plamę. Należy umyć całą szybę aby uzyskać jednolicie czystą powierzchnię. Po umyciu gąbką, bezwzględnie należy delikatnie wytrzeć szybę do sucha miękką, czystą szmatką.

W przypadku silnych zabrudzeń miejscowych należy użyć do mycia octu lub płynu do mycia szyb na bazie alkoholu/amoniaku. Bardzo ważne jest aby środek czyszczący nie posiadał intensywnego zabarwienia. Do mycia użyć czystej, miękkiej gąbki. Po usunięciu miejscowych zabrudzeń należy umyć tym samym środkiem całą szybę a następnie zmyć czystą wodą i delikatnie wytrzeć szybę do sucha miękką, czystą szmatką.

2.2. Szyby malowane, hartowane.

Szyby należy myć czystą, miękką szmatką zwilżoną łagodnym środkiem czyszczącym ogólnego stosowania w gospodarstwie domowym. Można myć wodą z dodatkiem np. płynu do mycia naczyń. Po umyciu szybę należy osuszyć miękką, czystą szmatką.

Ważne jest by przy myciu szyb matowych, malowanych, hartowanych:

- 1) nie używać ostrych ściereczek i agresywnych środków chemicznych,
- 2) nie pozostawiać mokrej szyby do wyschnięcia – grozi to powstaniem zacieków/plam nie do usunięcia.

2.3. Szyby ornamentowe i gładkie.

Należy myć je czystą, miękką szmatką zwilżoną powszechnie dostępnymi środkami do czyszczenia powierzchni szklanych. W przypadku szyby ornamentowej do usuwania brudu nagromadzonego w załamaniach powierzchni wskazane jest użycie szczotki nylonowej. Szybę wytrzeć do sucha miękką, czystą szmatką.

2.4. Przy myciu wszystkich szyb należy unikać bezpośredniego spryskiwania powierzchni szyb i elementów drzwi. Środki do mycia należy nanosić bezpośrednio na szmatkę (lub wskazane narzędzie do czyszczenia szyb). Środki do mycia szyb zawierają salmiak lub amoniak, które mogą powodować uszkodzenia powłoki lakierniczej/malarskiej/laminowanej, dlatego należy unikać zalewania płynem do mycia szyb powierzchni elementów drzwi.

3. Konserwacja okuć.

Aby zapewnić płynne otwieranie i zamykanie drzwi co najmniej raz do roku należy przeprowadzić następujące czynności:

- 1) wykonać regulację okuć,
- 2) sprawdzić i ewentualnie skorygować jakość zamocowania elementów okuć (dokręcić wkręty lub wymienić uszkodzone wkręty),

3) wszystkie elementy ruchome okuć nasmarować lub naoliwić (należy stosować smar lub olej maszynowy bez zawartości żywic i kwasów). W przypadku wyrobu z zamkiem magnetycznym nie należy smarować części mechanicznych zamka.

Do czyszczenia zawiasów i pozostałych okuć należy stosować jedynie łagodne środki o neutralnym pH, w postaci rozcieńczonej. Nigdy nie należy używać ostrych przedmiotów, materiałów ściernych, ani agresywnych środków czyszczących (np.: zawierających ocet, aceton, chlor, środków na bazie rozpuszczalników, itp.).

Podczas czyszczenia należy zachować ostrożność i upewnić się, że do okuć nie dostała się woda. Po umyciu należy okucia dokładnie wysuszyć.

UWAGA! Ryzyko wystąpienia korozji zawiasów we wnętrzach o podwyższonej/długotrwałej wilgotności.

Stałe stosowanie środków dezynfekujących na bazie alkoholu do mycia powierzchni klamki może wpływać negatywnie na zachowanie ich dobrego wyglądu.

4. Konserwacja uszczelki.

Przy otwartych drzwiach zabrudzone/zakurzone uszczelki czyścić miękką tkaniną nasączoną wodą z płynnym detergentem. W przypadku stwierdzenia trwałych uszkodzeń lub odkształceń uszczelkę należy wymienić na nową.

5. Konserwacja profili aluminiowych.

Profile aluminiowe należy starannie przetrzeć wilgotną szmatką co najmniej dwa razy do roku z użyciem wody (do wody można dodać łagodny detergent nie zawierający amoniaku) w celu usunięcia kurzu i innych zanieczyszczeń.

6. Konserwacja, pielęgnacja i czyszczenie elementów ze stali nierdzewnej INOX typu: panele, osłony, ramki do szklenia (w tym ramki do balai), kratki wentylacyjne, itp..

W celu zachowania właściwości estetycznych oraz trwałości powłoki powierzchni elementów wykonanych ze stali nierdzewnej, niezbędna jest regularna pielęgnacja i konserwacja (częstotliwość uzależniona jest od stopnia eksploatacji i warunków w jakich przebywają).

Stal nierdzewną czyścimy za pomocą ogólnie dostępnych preparatów do pielęgnacji powierzchni szlifowanej oraz polerowanej. Do konserwacji ww. elementów ze stali nierdzewnej należy stosować specjalne produkty zabezpieczające i konserwujące powierzchnie wykonane ze stali nierdzewnej (np. Olej do konserwacji stali nierdzewnej firmy Wurth, preparat Clinex Shine Steel firmy Clinex, preparaty do długotrwałej ochrony przed korozją powierzchni wykonanych ze stali nierdzewnej, itp.). Powierzchnie zabezpieczone tymi produktami posiadają warstwę ochronną niezwilżaną dla wody, która zapobiega przed ponownym osadzaniem się brudu i zanieczyszczeń, zabezpiecza przed korozją.

Zestawienie przykładowych odmian zanieczyszczeń powierzchni stali nierdzewnej w zależności od otoczenia.

Rodzaj zanieczyszczenia	Otoczenie	Środki do czyszczenia (gotowe preparaty)
cement i zaprawa	teren budowy	roztwór zawierający niewielką ilość kwasu fosforowego a następnie woda (najlepiej zdemineralizowana);
odciski palców	codzienna eksploatacja	woda z mydłem lub łagodnym detergentem; środki do czyszczenia szkła nie zawierające chlorków;
oleje i smary	przemysł	środki oparte na alkoholu (np. spirytus metylowy lub alkohol izopropylowy), rozpuszczalniki np. aceton; środki do czyszczenia elementów chromowanych;
farby	przemysł	środki do usuwania powłok malarskich oparte na związkach alkaicznych lub rozpuszczalnikach;

Zalecenia i zakazy:

Można stosować:

- 1) Stałe nierdzewne o wykończeniu na połysk lustrzany (poler) mogą być czyszczone przy pomocy środków stosowanych do czyszczenia szkła (stosować środki nie zawierające chlorków).
- 2) Po oczyszczeniu należy usunąć pozostałości wodą (raczej zdemineralizowaną) oraz wysuszyć, dla usunięcia smug i śladów wody.
- 3) Narzędzia do czyszczenia: miękką tkaniną, skóra zamszowa, gąbka nylonowa.
- 4) Powierzchnie szlifowane należy wycierać zgodnie z kierunkiem szlifowania a nie w poprzek szlif.

Zakazy:

- 1) Nie należy stosować do mycia stali nierdzewnej proszków do szorowania, gdyż mogą one zostawić na powierzchni zadrapania.
- 2) Nie stosować produktów do usuwania zapraw ani rozcieńzonego kwasu solnego, wybielaczy, środków do czyszczenia srebra.
- 3) Nie stosować szczotek drucianych ze stali węglowej, wełny czyszczącej, stalowych poduszek do szorowania.

Informacje uzupełniające:

Produkty oparte na alkoholu, łącznie ze spirytem metylowym i alkoholem izopropylowym, rozpuszczalniki np. aceton nie stanowią niebezpieczeństwa dla własności antykorozyjnych stali nierdzewnej.

4.3. Funkcjonowanie.

1. Wyrób powinien być użytkowany zgodnie z przeznaczeniem.
2. Wyrobu nie należy użytkować w pomieszczeniach o wilgotności przekraczającej 60%.
3. Nie należy trzaskać skrzydłem drzwiowym ani wieszać na nim ciężarów, aby go nie uszkodzić oraz nie zmienić jego ustawienia w ościeżnicy, co mogłoby pogorszyć jego funkcjonowanie.
4. Zabrania się zamykania skrzydła drzwiowego (domykania do ościeżnicy) przy wysuniętych ryglach ponieważ może to spowodować uszkodzenie ościeżnicy lub zamontowanych okuć.
5. W przypadku wyrobu z zamkiem:
 - 1) nie przenosić skrzydeł drzwiowych trzymając za klamkę,
 - 2) nie malować czoła zamka,
 - 3) zamek nie może mieć kontaktu z agresywnymi środkami chemicznymi,
 - 4) nie należy ryglować zamka magnetycznego kluczem lub zamknięciem toaletowym przy otwartych drzwiach,
 - 5) nie należy jednocześnie naciskać klamki podczas otwierania drzwi kluczem lub zamknięciem toaletowym,
6. Drzwi należy obsługiwać (otwierać/zamykać) za pomocą klamki, ewentualnie innych odpowiednich okuć typu pochwyt, dzwignie. Inny sposób obsługi może spowodować uszkodzenie powłoki wykończeniowej.

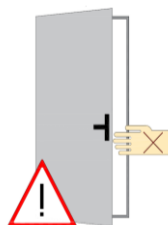
4.4. Bezpieczeństwo użytkowania.



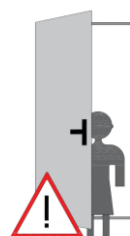
Nie należy wkładać żadnych przedmiotów pomiędzy skrzydło i ościeżnicę.



Nie należy obciążać skrzydła drzwiowego dodatkowym ciężarem.



Niebezpieczeństwo uszkodzenia ciała przez przytrzaśnięcie!
Zatrzaszkujące się skrzydło może być przyczyną zranienia. Przy domykaniu skrzydła nie należy wkładać ręki między skrzydło i ościeżnicę.



Niebezpieczeństwo uszkodzenia ciała przez zakleszczenie!
Skrzydło zamyka się samoczynnie (w przypadku drzwi wyposażonych w samozamykacz).