




DRZWI I OKNA



***INSTRUKCJA MONTAŻU DRZWI WAHADŁOWYCH
Z OŚCIEŻNICĄ STAŁĄ DREWNIANĄ***

POL-SKONE Sp. z o. o.

ul. Lucyny Herc 8; 20-328 Lublin

tel.: +48 81 728 52 00

fax: +48 81 744 39 12

e-mail: pol-skone@pol-skone.eu

www.pol-skone.eu

1. WARUNKI MONTAŻU DRZWI

Ościeżnice należy osadzać w pomieszczeniach z kompletnie wykończonymi ścianami i podłogami (ościeżnic nie można wmurowywać). Po zamontowaniu ościeżnic nie należy prowadzić „mokrych prac” wykończeniowych tj. wylewanie posadzek samopoziomujących, układanie terakoty, glazury itp. W ościeżnicach stojących na podłodze i przeznaczonych do pomieszczeń, w których podłoga będzie zmywana na mokro, dolną krawędź ościeżnicy przed montażem należy zabezpieczyć silikonem. Dodatkowo po zamontowaniu ościeżnicy należy uszczelnić silikonem połączenie ościeżnicy z podłogą. Drzwi nie należy przechowywać i montować w pomieszczeniach o wilgotności przekraczającej 60%.

2. MONTAŻ DRZWI

2.1. Po rozpakowaniu sprawdzić produkt pod względem ilościowym (Tab. 1.) i jakościowym. Wszelkie niezgodności należy zgłosić do Sprzedawcy przed montażem. Jeżeli nie stwierdzono niezgodności należy przystąpić do montażu.

Tab. 1. Komplektacja drzwi.

	1-skrzydłowe	2-skrzydłowe
Skrzydło drzwiowe	1	2
Słup zawiasowy	1	2
Słup zaczepowy	1	-
Nadproże	1	1
Zawias 150	3	6
Pręt do naciągania zawiasu	3	6
Wkręt Ø4x70mm	-	6
Zaślepka tworzywowa	8	10

Produkty montażowe tj.: piana montażowa, śruby z tulejami rozprężnymi, silikon, klucz imbusowy 2,5mm nie wchodzi w skład zakupionego wyrobu.

Listwa drzwiowa, ćwierćwałek opcjonalnie wg zamówienia.

Drzwi jednoskrzydłowe – zapakowane w karton jako kompletny zestaw drzwiowy (skręcona i okuta ościeżnica z zamontowanym skrzydłem) + akcesoria.

Drzwi dwuskrzydłowe – zapakowane w karton dwa komplety okutych słupów zawiasowych połączonych ze skrzydłem, nadproże + akcesoria.

2.2. Sprawdzić wymiary otworu montażowego drzwi. Otwór w murze powinien być szerszy o 10-15 mm na stronę od szerokości ościeżnicy i wyższy o 10-15 mm od wysokości ościeżnicy. Kąty otworu montażowego powinny mieć 90° a przekątne nie powinny się różnić o więcej niż 10 mm.

2.3. Oczyszczyć dokładnie powierzchnie otworu w murze ze wszystkich zanieczyszczeń oraz usunąć nierówności.

2.4. Zamontować ościeżnicę.

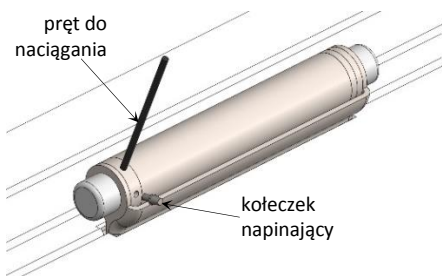
1) Drzwi jednoskrzydłowe.

Wyjąć drzwi z kartonu i położyć na płaskiej powierzchni (stół, podłoga) tak, aby zawiasy z naciągiem sprężyn od strony skrzydła (dolny naciąg w zawiasie) były skierowane do góry. Drzwi należy położyć na przekładkach tak, aby zawiasy nie dotykały podłoża. Zwolnić naciąg zawiasu od strony skrzydła (dolny naciąg w zawiasie) - przy pomocy pręta naciągnąć sprężyny zawiasa i wyjąć z otworu kofeczek napinający (rys. 1.). Czynności przeprowadzić dla wszystkich zawiasów. Odkręcić od dołu ościeżnicy i skrzydła „ślepy próg” zabezpieczający drzwi przed

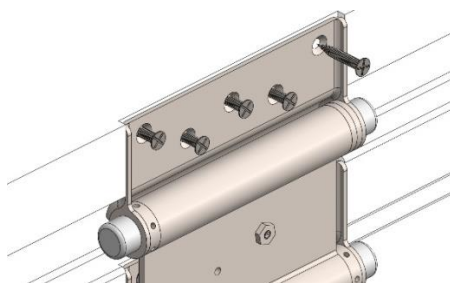
uszkodzeniem w czasie transportu. Otworzyć skrzydło i wykręcić wkręty $\varnothing 5 \times 40 \text{ mm}$ łączące zawiasy ze skrzydłem (rys. 2.). Wyjąć skrzydło z ościeżnicy i odstawić skrzydło z zawiasami na bok.

2) Drzwi dwuskrzydłowe.

Wyjąć z kartonu elementy drzwi i położyć na płaskiej powierzchni (stół, podłoga) na przekładkach tak, aby zawiasy nie dotykały podłoża. Wyjąć blokady naciągu zawiasów (przy pomocy pręta naciągniętej sprężyny zawiasa i wyjąć z otworu kołeczek napinający rys. 1.) w celu swobodnego odchylenia słupa zawiasowego. Wykręcić wkręty $\varnothing 5 \times 40 \text{ mm}$ łączące zawiasy ze słupem ościeżnicy (rys. 2.). Odłączone skrzydło z zawiasami odstawić na bok. Zestawić słupy ościeżnicy razem z nadprożem, kładąc elementy na płaskiej powierzchni (stół, podłoga). Zwrócić uwagę aby rozstaw słupów na dole był zgodny z wymiarem nadproża (po zewnętrznej stronie ościeżnicy). W narożach ościeżnicy skrócić słupy razem z nadprożem za pomocą wkrętów $\varnothing 4 \times 70 \text{ mm}$ (po trzy wkręty na stronę, rys. 3.).



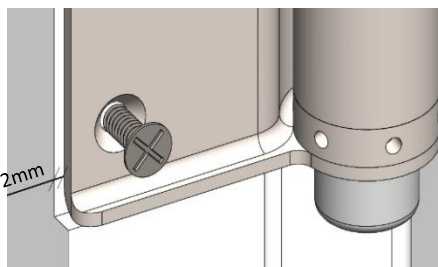
Rys. 1.



Rys. 2.



Rys. 3.



Rys. 4.

2.5. Tak przygotowaną ościeżnicę włożyć w otwór w murze. Ustawić ościeżnicę w pionie i poziomie w obu płaszczyznach, zwracając szczególną uwagę na zachowanie kątów prostych między elementami pionowymi i poziomymi. Ustawienie sprawdzić przy pomocy poziomnicy. W celu uniknięcia przesunięć podczas ustawiania ościeżnicy należy unieruchomić pionowe słupy stosując kliny montażowe oraz rozeprzeć słupy ościeżnicy trzema poziomymi rozpórkami. Końce rozpórek należy zabezpieczyć w celu uniknięcia uszkodzenia powierzchni ościeżnicy. Po zaklinowaniu sprawdzić wymiary szerokości w świetle ościeżnicy zwracając uwagę, aby wielkość ta powtarzała się na całej wysokości ościeżnicy.

2.6. Mocowanie ościeżnic.

Ościeżnice powinny być mocowane do ściany za pomocą 8 (10 dla drzwi dwuskrzydłowych) śrub z tulejami rozprężnymi w rozstawie 555 mm (po 4 szt. na każdą krawędź pionową) i dwóch dodatkowych w nadprożu dla drzwi dwuskrzydłowych. Wykonać otwory montażowe pod śruby

z tulejami rozprężnymi (zalecany rozmiar śrub $\varnothing 10 \times 152$ mm), wierząc przez otwory wykonane w słupach ościeżnicy. W otwory włożyć śruby z tulejami i dokręcić do lekkiego oporu.

2.7. Po zamontowaniu ościeżnicy w murze należy sprawdzić ponownie wymiary szerokości we wrębie ościeżnicy zwracając szczególną uwagę, aby wielkość ta powtarzała się na całej wysokości ościeżnicy. Jeśli zachodzi konieczność, dokręcić śruby mocujące ościeżnicę.

2.8. Założyć skrzydło (przed montażem skrzydła należy zdemonstrować rozpórki).

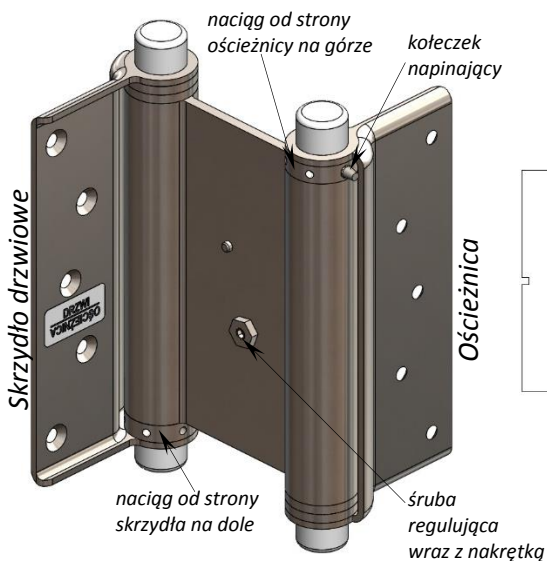
1) Drzwi jednoskrzydłowe - przykręcić zawiasy do skrzydła.

Przyłożyć skrzydło do ościeżnicy z zawiasami. Wsunąć skrzydełkę zawiasa do nafrezowania w skrzydle. Naciąg sprężyny w części zawiasowej przykręcanej do skrzydła musi być na dole a napis DRZWI nie może być odwrócony. Zawias odsunąć na 2 mm do krawędzi skrzydła (rys. 4.). Przykręcić zawiasy do skrzydła wkrętami $\varnothing 5 \times 40$ mm.

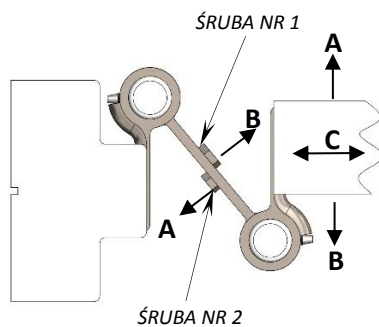
2) Drzwi dwuskrzydłowe - przykręcić zawiasy do ościeżnicy.

Przyłożyć skrzydło z zawiasami do ościeżnicy. Wsunąć skrzydełkę zawiasa do nafrezowania w ościeżnicy. Naciąg sprężyny w części zawiasowej przykręcanej do słupa zawiasowego ościeżnicy musi być na górze a napis OŚCIEŻNICA nie może być odwrócony. Zawias odsunąć na 2 mm od krawędzi ościeżnicy (rys. 4.). Przykręcić zawiasy do ościeżnicy wkrętami $\varnothing 5 \times 40$ mm.

2.9. Regulacja napięgu sprężyny. Przy pomocy pręta naciągnąć sprężyny zawiasa a następnie umieścić w jednym z otworów kołeczek napinający. Zaleca się rozpocząć regulację napięgu sprężyny od najmniejszych sił a jeżeli naciąg jest niewystarczający, stopniowo zwiększać napięcie, umieszczając kołeczek w kolejnym otworze. Nacięgu sprężyny dokonywać równomiernie dla wszystkich zawiasów.



Rys. 5.



Rys. 6.

2.10. Wyregulować położenie skrzydeł (kierunki regulacji przedstawiono na rysunku 6):

1) Regulacja równoległość skrzydła i ościeżnicy oraz równoległość pomiędzy dwoma skrzydłami w drzwiach dwuskrzydłowych:

Należy otworzyć drzwi w kierunku, w którym skrzydło powinno być przesunięte (kierunek A lub B) następnie lekko poluzować nakrętkę kontrolującą i lekko odkręcić kluczem imbusowym

2,5mm śrubę regulacyjną (przeciwnie do ruchu wskazówek zegara). Następnie dokręcić nakrętkę kontrolującą rys. 5.. Sprawdzić ustawienie skrzydeł i ewentualnie powtórzyć regulację. Regulacji równoległości dokonujemy na wszystkich zawiasach.

2)Regulacja wielkość szczeliny pomiędzy skrzydłem a ościeżnicą oraz pomiędzy skrzydłami dla drzwi dwuskrzydłowych:

Po wcześniejszym ustawieniu równoległości pomiędzy ościeżnicą i skrzydłem należy o identyczną wartość odkręcić lub dokręcić dwie śruby (nr 1 oraz nr 2, rys. 6.) dla każdego z zawiasów w skrzydle, pozwoli to na regulowanie skrzydła w kierunku C:

- odkręcając śrubę regulacyjną (w stronę przeciwną do ruchu wskazówek zegara) skrzydło odsuwa się od słupa zawiasowego;
- dokręcając śrubę regulacyjną (w stronę zgodną do ruchu wskazówek zegara) skrzydło dosuwa się do słupa zawiasowego.

2.11. Sprawdzić równomierność szczeliny:

1)**Drzwi jednoskrzydłowe** - pomiędzy skrzydłem a ościeżnicą (powinna być taka sama szczelina na całej długości) a skrzydło podczas otwierania nie powinno zahaczać o słup zaczepowy. W przypadku zahaczania skrzydła należy zmniejszyć szczelinę od strony słupa zawiasowego, ewentualnie zwiększyć siłę naciągu sprężyn w zawiasach.

2)**Drzwi dwuskrzydłowe** - pomiędzy skrzydłami oraz skrzydłem i ościeżnicą, szczelina powinna być równa na całej długości a skrzydła podczas otwierania nie powinny o siebie zahaczać. W przypadku zahaczania skrzydeł należy zwiększyć szczelinę pomiędzy skrzydłami, ewentualnie zwiększyć siłę naciągu sprężyn w zawiasach.

2.12. Przestrzeń pomiędzy murem a ościeżnicą wypełnić niskoprężną pianą montażową. (**UWAGA!** Pianę należy stosować zgodnie z zaleceniami producenta piany montażowej). Po utwardzeniu piany (czas podany przez producenta piany montażowej) usunąć kliny montażowe a miejsce po klinach uzupełnić pianą montażową. Po utwardzeniu piany montażowej (czas podany przez producenta piany montażowej) usunąć nożem jej nadmiar.

2.13. Przestrzeń pomiędzy ościeżnicą a ścianą przykryć listwą drzewiową lub ćwierćwałkiem stosując punktowo silikon na całym obwodzie otworu.

2.14. Otwory po śrubach montażowych z tulejami rozprężnymi zakryć zaślepkami tworzywowymi.

3. INSTRUKCJA UŻYTKOWANIA WYROBU

3.1. Transport i przechowywanie.

1. Warunki transportu.

- 1) Środki transportowe powinny zabezpieczać przewożone wyroby przed opadami atmosferycznymi i zawilgoceniem. Przestrzenie załadunkowe powinny być suche i czyste. Płaszczyzny ścian i podłóg nie powinny mieć wystających oraz ostrych elementów mogących spowodować uszkodzenie wyrobów.
- 2) Drzwi wahadłowe pakowane w kartony należy transportować na paletach, na których zostały zapakowane lub jako dodatkowa warstwa uzupełniająca na palecie z drzwiami. Paleta powinna być zabezpieczona narożnikami poliuretanowymi oraz owinięta folią strecz zapewniając stabilność ładunku.

2. Warunki przechowywania.

- 1) Wyroby należy przechowywać w pomieszczeniach zamkniętych, suchych i przewiewnych, o dodatniej temperaturze i wilgotności powietrza nie większej niż przewidziana do ich stosowania (nie przekraczającej 60%).
- 2) Miejsce przechowywania wyrobów nie powinno narażać ich na zamknięcie, wysoką temperaturę, chemikalia, nieusuwalne zanieczyszczenia, bezpośrednie działanie promieni słonecznych, itp..

- 3) Drzwi wahadłowe pakowane w kartonach powinny być składowane warstwowo na drewnianej palecie o długości min. długości korony. Maksymalnie układać 10 warstw drzwi na jednej palecie wykorzystując przekładki z płyty HDF grubości 4mm. Przekładki układać w kierunku poprzecznym do dłuższego boku palety jedna pod drugą, co najmniej co drugą warstwę w ilości 3 szt. na warstwę. Przekładki nie mogą wystawać poza szerokość palety.
- 4) Drzwi wahadłowe nie mogą być narażone na uszkodzenia mechaniczne spowodowane przewróceniem się, zwichrowaniem, uderzeniem ciężkim przedmiotem, itp..
- 5) Drzwi wahadłowe nie mogą być składowane w przejściach oraz w odległości mniejszej niż 1,0 metr od czynnych urządzeń grzewczych.
- 6) Drzwi wahadłowe powinny pozostawać w oryginalnym opakowaniu do czasu montażu.

3.2. Pielęgnacja i konserwacja.

W celu utrzymania wszystkich walorów użytkowych wyrobu zalecane jest przeprowadzenie okresowej pielęgnacji i konserwacji.

3.1. Konserwacja/pielęgnacja powłoki zewnętrznej.

Skrzydła drzwiowe/ościeżnice malowane/lakierowane oraz laminowane należy starannie przetrzeć wilgotną szmatką (elementy w laminacie, fornirze, w powłoce malarskiej) co najmniej dwa razy do roku z użyciem wody (do wody można dodać łagodny detergent nie zawierający amoniaku) w celu usunięcia kurzu i innych zanieczyszczeń. Następnie nałożyć gąbką lub szmatką łagodny preparat do konserwacji drewna lub materiałów drewnopodobnych uprzednio nanosząc go na gąbkę lub szmatkę.

UWAGA! Przed użyciem preparatu do konserwacji drewna lub materiałów drewnopodobnych wykonać próbę działania produktu w mało widocznym miejscu zgodnie z zaleceniem producenta środka. Do skrzydeł drzwiowych/ościeżnic w powłokach laminowanych nie stosować preparatów zawierających woski lub inne środki nabłyszczające. Preparatów z woskami i środkami nabłyszczającymi nie wolno nanosić na powierzchnię szyb.

3.2. Czyszczenie szyb.

3.2.1. Szyby matowe.

W przypadku zabrudzenia powierzchni matowej należy myć ją czystą, miękką gąbką zwilżoną w czystej wodzie. Mycie należy wykonać ruchem kolistym. Nie wolno myć powierzchni matowej szyby tylko w miejscu jej zabrudzenia, gdyż tarcie punktowe spowoduje „wytarcie” w tym miejscu chropowatości maty, co może spowodować nieodwracalną plamę. Należy umyć całą szybę aby uzyskać jednolicie czystą powierzchnię. Po umyciu gąbką, bezwzględnie należy delikatnie wytrzeć szybę do sucha miękką, czystą szmatką.

W przypadku silnych zabrudzeń miejscowych należy użyć do mycia octu lub płynu do mycia szyb na bazie alkoholu/amoniaku. Bardzo ważne jest aby środek czyszczący nie posiadał intensywnego zabarwienia. Do mycia użyć czystej, miękkiej gąbki. Po usunięciu miejscowych zabrudzeń należy umyć tym samym środkiem całą szybę a następnie zmyć czystą wodą i delikatnie wytrzeć szybę do sucha miękką, czystą szmatką.

3.2.2. Szyby malowane, hartowane.

Szyby należy myć czystą, miękką szmatką zwilżoną łagodnym środkiem czyszczącym ogólnego stosowania w gospodarstwie domowym. Można myć wodą z dodatkiem np. płynu do mycia naczyń. Po umyciu szybę należy osuszyć miękką, czystą szmatką.

Ważne jest by przy myciu szyb matowych, malowanych, hartowanych:

- 1) nie używać ostrych ściereczek i agresywnych środków chemicznych,
- 2) nie pozostawiać mokrej szyby do wyschnięcia – grozi to powstaniem zacieków/plam nie do usunięcia.

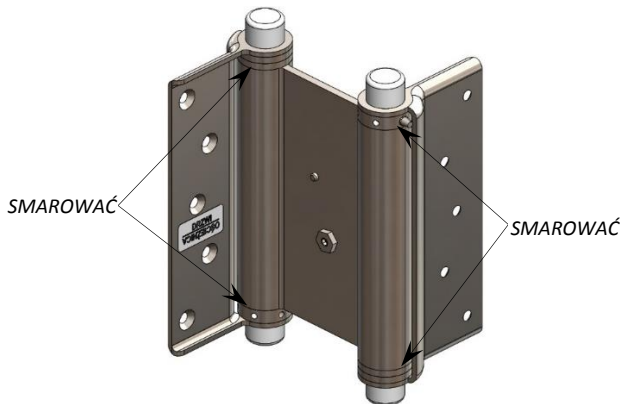
3.2.3. Szyby ornamentowe i gładkie.

Należy myć je czystą, miękką szmatką zwilżoną powszechnie dostępnymi środkami do czyszczenia powierzchni szklanych. W przypadku szyby ornamentowej do usuwania brudu nagromadzonego w załamaniach powierzchni wskazane jest użycie szczotki nylonowej. Szybę wytrzeć do sucha miękką, czystą szmatką.

3.2.4. Przy myciu wszystkich szyb należy unikać bezpośredniego spryskiwania powierzchni szyb i elementów drzwi. Środki do mycia należy nanosić bezpośrednio na szmatkę (lub wskazane narzędzie do czyszczenia szyb). Środki do mycia szyb zawierają salmiak lub amoniak, które mogą powodować uszkodzenia powłoki lakierniczej/malarskiej/laminowanej, dlatego należy unikać zalewania płynem do mycia szyb powierzchni elementów drzwi.

3.3. Konserwacja okuć.

1. Aby zapewnić płynne otwieranie i zamykanie drzwi co najmniej raz do roku należy przeprowadzić następujące czynności:
 - 1) wykonać regulację okuć,
 - 2) sprawdzić i ewentualnie skorygować jakość zamocowania elementów okuć (dokręcić wkręty lub wymienić uszkodzone wkręty),
 - 3) wszystkie elementy ruchome okuć nasmarować lub naoliwić (należy stosować smar lub olej maszynowy bez zawartości żywic i kwasów).
2. Podczas użytkowania drzwi należy okresowo (minimum 2 razy w roku) smarować części cierne zawiasów. W tym celu należy podłożyć pod skrzydło drzwiowe klin drewniany, po czym uzyskać się szczelinę pomiędzy pracującymi częściami zawiasa. Następnie wtłoczyć smar w sprayu we wskazane miejsca – rys.7.. Wyjąć drewniany klin spod skrzydła, otworzyć kilkukrotnie drzwi.



Rys. 7.

3.4. Konserwacja uszczelki.

Przy otwartych drzwiach zabrudzone/zakurzone uszczelki czyścić miękką tkaniną nasączoną wodą z płynnym detergentem. W przypadku stwierdzenia trwałych uszkodzeń lub odkształceń uszczelkę należy wymienić na nową.

3.5. Konserwacja profili aluminiowych.

Profile aluminiowe należy starannie przetrzeć wilgotną szmatką co najmniej dwa razy do roku z użyciem wody (do wody można dodać łagodny detergent nie zawierający amoniaku) w celu usunięcia kurzu i innych zanieczyszczeń.

3.6. Konserwacja, pielęgnacja i czyszczenie paneli i oston ze stali nierdzewnej INOX.

Stal nierdzewną konserwujemy za pomocą ogólnie dostępnych preparatów do pielęgnacji powierzchni szlifowanej oraz polerowanej.

Zestawienie przykładowych odmian zanieczyszczeń powierzchni stali nierdzewnej w zależności od otoczenia.

Rodzaj zanieczyszczenia	Otoczenie	Środki do czyszczenia (gotowe preparaty)
cement i zaprawa	teren budowy	roztwór zawierający niewielką ilość kwasu fosforowego a następnie woda (najlepiej zdemineralizowana);
odciski palców	codzienna eksploatacja	woda z mydłem lub łagodnym detergentem; środki do czyszczenia szkła nie zawierające chlorków;
oleje i smary	przemysł	środki oparte na alkoholu (np. spirytus metylowy lub alkohol izopropylowy), rozpuszczalniki np. aceton; środki do czyszczenia elementów chromowanych;
farby	przemysł	środki do usuwania powłok malarskich oparte na związkach alkaicznych lub rozpuszczalnikach;

Zalecenia i zakazy:

Można stosować:

- 1) Stale nierdzewne o wykończeniu na połysk lustrzany (poler) mogą być czyszczone przy pomocy środków stosowanych do czyszczenia szkła (stosować środki nie zawierające chlorków).
- 2) Po oczyszczeniu należy usunąć pozostałości wodą (raczej odmineralizowaną) oraz wysuszyć, dla usunięcia smug i śladów wody.
- 3) Narzędzia do czyszczenia: miękka tkanina, skóra zamszowa, gąbka nylonowa.
- 4) Powierzchnie szlifowane należy wycierać zgodnie z kierunkiem szlifowania a nie w poprzek szlif.

Zakazy:

- 1) Nie należy stosować do mycia stali nierdzewnej proszków do szorowania, gdyż mogą one zostawić na powierzchni zadrapania.
- 2) Nie stosować produktów do usuwania zapraw ani rozcieńzonego kwasu solnego, wybielaczy, środków do czyszczenia srebra.
- 3) Nie stosować szczotek drucianych ze stali węglowej, wełny czyszczącej, stalowych poduszek do szorowania.

Informacje uzupełniające:

Produkty oparte na alkoholu, łącznie ze spirytem metylowym i alkoholem izopropylowym, rozpuszczalniki np. aceton nie stanowią niebezpieczeństwa dla własności antykorozyjnych stali nierdzewnej.

3.3. Funkcjonowanie.

1. Wyrób powinien być użytkowany zgodnie z przeznaczeniem.