

INSTRUKCJA MONTAŻU

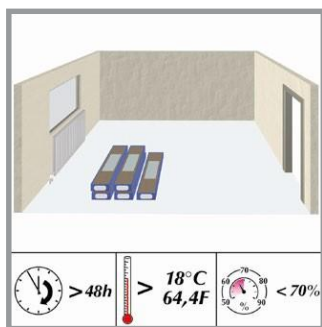


Instrukcja montażu dla:

Grupa	Produkt	Format	Grubość	Rodzaj profilu	Dodatki
NATURAL TOUCH	Wide Plank	1383 x 244	8	Angle / Angle	
CLASSIC TOUCH	Wide Plank	1383 x 244	8	Angle / Angle	
CLASSIC TOUCH	Standard Plank	1383 x 193	7	Angle / Angle	



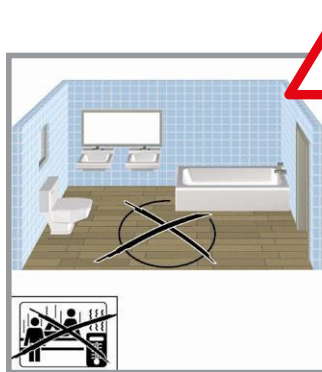
Instrukcja profilu
Angle / Angle



Przechowywanie:

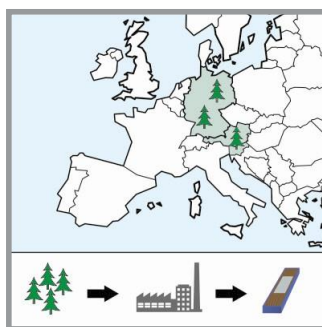
Zamknięte paczki należy aklimatyzować w pomieszczeniu przez min. 48 godzin przed montażem. Miejsce to powinno być suche i nie narażone na przeciągi. W trakcie transportu należy zadbać o to, aby panele nie były wystawione na niepotrzebne działanie czynników atmosferycznych.

Panele należy składować w pozycji poziomej, nierozpakowane na środku pomieszczenia przez minimum 48 w temperaturze min. 18°C (64,4°F) i przy wilgotności powietrza mniejszej niż 70%.



Nie do wilgotnych pomieszczeń !

Podstawowym materiałem podłogi laminowanej jest drewno. Powtarzające się i stałe działanie wilgoci powoduje nienaprawialne szkody.



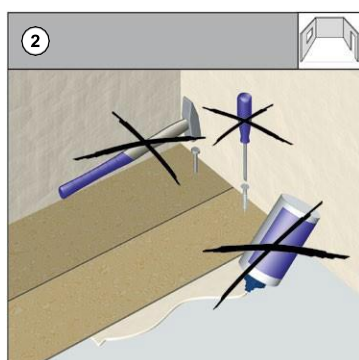
Surowiec

Podłoga laminowana jest wytwarzana wyłącznie z drewna, które jest produktem lasów krajowym (A I D) na podstawie trwałego zrównoważenia. Zasięg zaopatrzenia obejmuje obszar ok. 500 km.



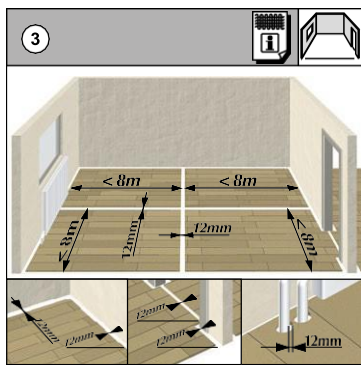
Narzędzia niezbędne do instalacji:

- Folia paroizolacyjna – powierzchnia podłogi +10%
- Podkład wygłuszający/wyrównujący – powierzchnia podłogi +5%
- Piła
- Młotek: przynajmniej 500 gr.
- Kątownik
- Kliny dystansowe
- Miara
- Ołówek



Bez mocowania przy podłożu

Podłoga jest układana bez użycia jakichkolwiek klejów oraz innych środków mocowania – pióro i wpust są mechanicznie zamykane. Pozo żadnym pozorem nie wolno paneli przyklejać, przybijać gwoździami ani w inny sposób mocować (np. przez ustawianie ciężkich przedmiotów, akwarium itp) do podłoża.



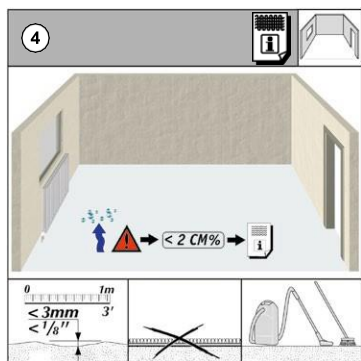
Powierzchnia podłoża bez dylatacji

Największy obszar na którym możliwy jest ciągły montaż to 8m x 8m..

W pomieszczeniach większych niż 8m x 8m zaleca się wykonanie dodatkowych szczelin dylatacyjnych o szerokości 12mm. Podłoga laminowana jest zbudowana z drewna. Drewno to materiał higroskopijny, który dostosowuje się zawsze do wilgotności panującej w otoczeniu, a w konsekwencji prowadzi do zmiany wymiarów paneli.

Materiał może ulec rozszerzeniu do 2 mm/m. Fakt ten należy uwzględnić podczas montażu. Należy uwzględnić minimalny odstęp od ściany 12mm. Między każdym pomieszczeniem należy zastosować szczeliny dylatacyjne 12mm. Takie szczeliny przykrywa się specjalnymi profilami. Dodatkowo od wszystkich stałych elementów konstrukcyjnych jak np. rury grzewcze należy zawsze zachować szczeliny dylatacyjne 12mm.

[Download Info sheet 4 Expansion Joints](#)



Wymagania dotyczące podłoża

Suche, płaskie, stabilne i czyste.

Równość

Podłoże musi mieć max. 3mm/m (1/8" on 3'). Małe różnice w poziomie podłogi można uzupełnić podkładem. Różnice w poziomie podłogi większe niż max. 3mm należy zeszlifować lub wypełnić masą wyrównującą.

Istniejące podłoże

Stare dywany są niehigieniczne i zbyt miękkie, dlatego przed montażem podłogi laminowanej należy je usunąć. Montaż na PVC i linoleum może być tylko wtedy, gdy podłoga jest przyklejona i nie ma luznych obszarów oraz jeśli pomieszczenie nie ma ogrzewania podłogowego.

Czystość

Podłoże musi być całkowicie czyste przed montażem i bez jakichkolwiek śmieci.

Montaż na betonie/podłożu mineralnym

Ponieważ czas schnięcia zależy od warunków klimatycznych określony czas schnięcia należy traktować jako wskazówki. W każdym wypadku ze względów bezpieczeństwa należy dodać 2 tygodnie.. Całkowitą pewność może zagwarantować tylko odpowiedni pomiar metodą CM tzw. metoda karbidowa (metoda wapniowa z wykorzystaniem procesu rozkładu węgla wapniowego) gdzie:

- wylewki cementowe betonowe <math>< 2\% CM</math>
- anhydrytowe <math>< 0.3\%</math>

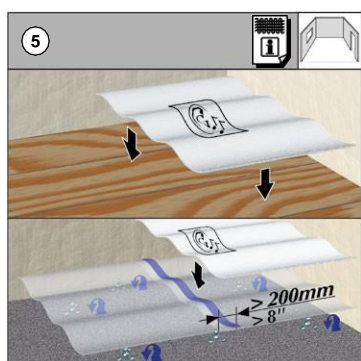
Montaż na podłożu drewnianym

Drewniane konstrukcje muszą być odpowiednio wentylowane (4cm²/obszaru wentylacji na każdy m²/sup_ obszar podłogi). Głównie podłoża składające się z drewna (płyta wiórowa, płyta pilśniowa i deska podłogowa itp. .) nie mogą być pokryte wodoszczelnymi materiałami, ponieważ pod powierzchnią znajdują się wówczas idealne warunki dla mikroorganizmów, które niszczą podłogę.

Ponieważ odpowiednia wentylacja musi zostać zapewniona przy montażu w obszarze ściennym należy zastosować drewniane pasy, aby umożliwić wentylację podłogi również po jej zamontowaniu. Należy założyć że przestrzeń pod konstrukcją będzie stale sucha w celu zagwarantowania równego poziomu wilgoci drewnianej konstrukcji niezależnie od sezonu, folia PE nie jest potrzebna.

[Download Info sheet 6 Underfloor heating](#)

[Download Info sheet 7 CM-Measuring](#)



Podłoże

1. folia PE

Folia paroizolacyjna lub podobna o grubości minimum 0,2 mm. Folię polietylenową ułożyć na zakładkę na 20 cm. Złączyć razem. Zaleca się wywiniecie folii 4-5 cm na ścianę.

[Download Info sheet 1 PE Foil](#)

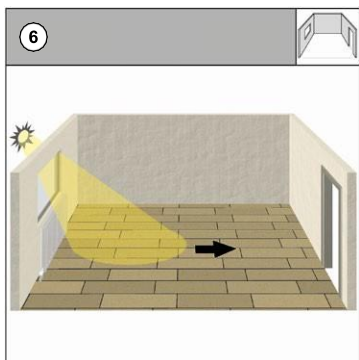
2. Podkład wygłuszający/wyrównujący

Oprócz właściwości akustycznych, podkład wygłuszający musi mieć wytrzymałość na ściskanie.

Wymaganie: CS \geq 90 kPa \pm 9ton/ m²

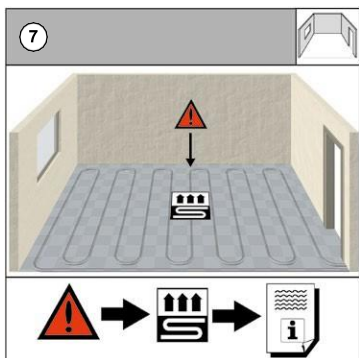
Wysokiej jakości podkład 2.2 mm jest idealnie dopasowany do nowej podłogi. Bariera paroizolacyjna, dźwiękowa i uderzeniowa w jednym

[Download Info sheet 2 2 Sound System 2.2mm](#)



Kierunek układania paneli

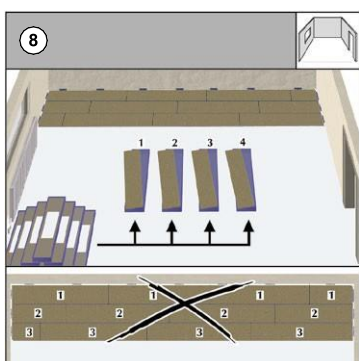
Zalecany kierunek układania to wzdłuż do głównego źródła światła w pomieszczeniu (prostopadle do okna). Całość podłogi tworzona jest przez układanie pojedynczych paneli. W dobrym oświetleniu można zawsze rozpoznawać pojedyncze panele. Poprzeczne ułożenie względem głównego źródła światła zdecydowanie bardziej uwidacznia poszczególne panele. Ze względu na format paneli, mamy mniej łączeń w kierunku wzdłużnym niż w kierunku po szerokości paneli. Jest to jedynie zalecenie, a nie obowiązek, gdyż dla użytkownika ważne mogą być inne powody, które determinują sposób ułożenia.



Montaż paneli na ogrzewaniu podłogowym

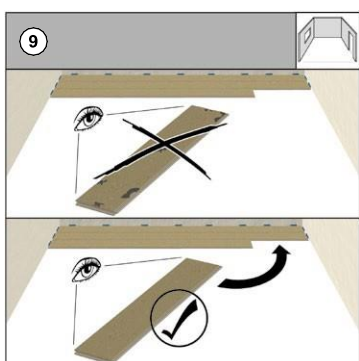
Kaindl podłogi laminowane mogą być bezproblemowo zainstalowane na wodnym ogrzewaniu podłogowym. W przypadku gdy podłogi laminowane firmy Kaindl miałyby być montowane na elektrycznym ogrzewaniu podłogowym, prosimy zapoznać się z dodatkowymi informacjami na ten temat.

[Download Info sheet 6 Underfloor heating](#)



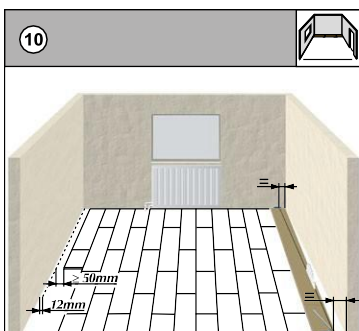
Przygotowanie paneli do montowania

Przygotować minimum cztery paczki podłogi. Należy przy układaniu paneli mieszać różne deski z czterech paczek. Zalecamy alternatywne dopasowywanie paneli z czterech różnych paczek w tym samym czasie. Tak kontynuować układanie paneli na całej powierzchni. Dzięki takiemu systemowi montażu będzie można uzyskać najlepszy wygląd podłogi Kaindl.



Sprawdzenie paneli pod kątem występowania ewentualnych uszkodzeń

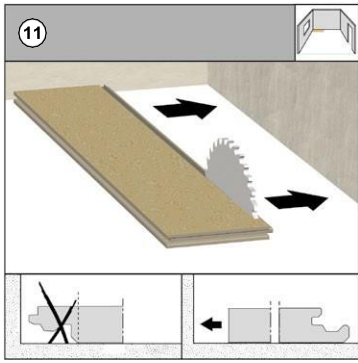
Zalecamy sprawdzenie paneli przed i w trakcie montażu pod kątem występowania ewentualnych uszkodzeń mechanicznych i wad powierzchniowych. Sprawdzić należy kolor, wzór, czystość wyrezowania krawędzi i drobnych uszkodzeń powierzchni. Panele z niewielkimi uszkodzeniami można instalować w miejscach, gdzie muszą one zostać przycięte. Montaż może być wykonywany jedynie w świetle dziennym lub przy odpowiednim oświetleniu, co gwarantuje prawidłową ocenę wizualną produktu. **Zamontowane wadliwe panele nie podlegają reklamacjom.**



Pierwszy rząd paneli

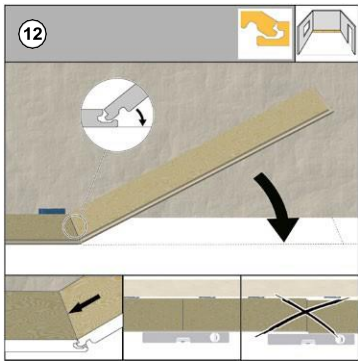
Proszę zapewnić minimalną szerokość > 50mm (>2") w pierwszym i ostatnim rzędzie.

Nierówności rzędu 5mm należy ukryć odcinając skośnie pierwszy rząd paneli. Należy pamiętać, że odstęp między układaną podłogą a ścianami powinien wynosić minimum 12 mm. Fakt ten należy uwzględnić na samym początku dla obliczenia szerokości ostatniego rzędu.



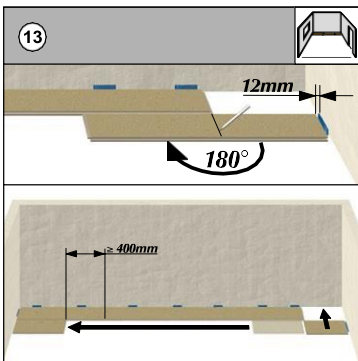
Rozpoczęcie montażu

Przy pierwszym rzędzie paneli usunąć pióro i położyć odciętą stroną do ściany.



Pierwszy rząd

Drugi i kolejne panele, po krótkim boku, ustawić pióro do wpustu pod kątem ok. 25° i je połączyć, co spowoduje zamknięcie zamka. Panele w pierwszym rzędzie łączymy tylko po krótkim boku. Należy mieć pewność, że pierwszy rząd został ułożony równo. Więcej informacji dostępna na filmie montażowym.



Układanie bezodpadowe

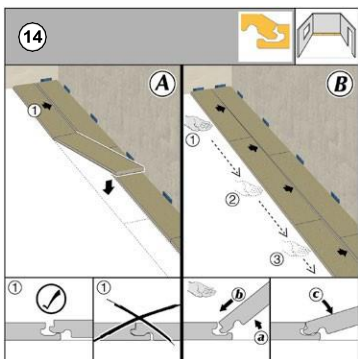
Oznaczyć długość ostatniego panelu z pierwszego rzędu. Pozostałość ostatniego panelu z pierwszego rzędu jest pierwszą deską kolejnego rzędu.

Aby zagwarantować dokładność cięcia ostatniego panelu w rzędzie, należy go obrócić o 180° stroną ze wzorem ku górze i położyć stycznie do poprzedniego rzędu z zachowaniem szczeliny dylatacyjnej od ściany, zaznaczyć i odciąć..

Cięcie panelu należy zawsze wykonywać z dekiem do góry (zapobiega to rozwarstwianiu laminatu). Wyjątkiem od tego jest cięcie za pomocą wyrzynarki elektrycznej albo ręcznej pilarki tarczowej – wówczas strona ze wzorem powinna być ułożona do dołu.

Każdy nowy rząd rozpocząć od kawałka pozostałego z poprzedniego rzędu.

Krótkie łączenia paneli muszą być przesunięte o minimum 40 cm (minimalna długość panelu wynosi 40 cm). Zaleca się na zwrócenie szczególnej uwagi na równe ułożenie pierwszych 3 rzędów (konieczne jest równe połączenie paneli oraz zachowanie kąta prostego).



Sekwencyjny rząd paneli

A) Połącz panele po krótkim boku na całej długości pokoju.

B) Zacznij łączyć panele po długim boku z pierwszym rzędem od lewej do prawej strony. .

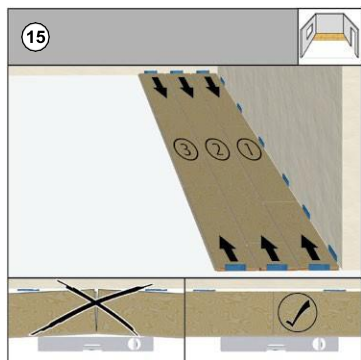
W celu wykonania tego :

- Instaluj panele pod kątem 25stopni
- Wsuń pióro do wypustu
- Zatrzaśnij panel, zrób tak na całej długości

Umieść pierwszy panel drugiego rzędu dokładnie na górze dolnej krawędzi wpustu panelu pierwszego rzędu. Bez ostatecznego połączenia ich. .

Wstaw drugi panel na długim boku I zatrzaśnij go. Użyj pierwszego rzędu jako wskazówki do dalszego montażu. Układaj w takim sposób panele na całej długości pomieszczenia. Teraz masz dwa rzędy które są mocno zamknięte na krótkim boku.

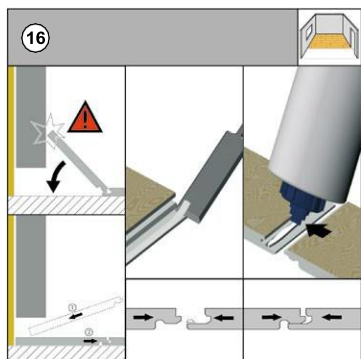
Zamknij po długiej stronie panele od lewej do prawej jak zamek przez uniesienie paneli I zamknięcie system pióro- wpust przez włożenie pióra w wpust I złożenie.



Klinowanie od ściany

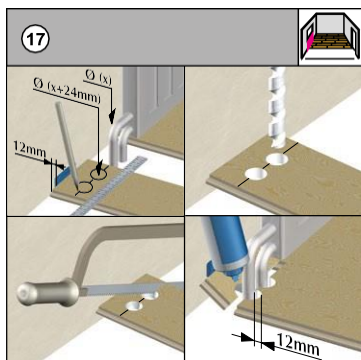
Po ułożeniu trzech pierwszych rzędów należy zaklinować ułożoną podłogę do ścian przy pomocy klinów dystansowych.

Połączyć ze sobą pierwsze 3 rzędy paneli zanim zostaną one dokładnie wypozycjonowane i zaklinowane w pomieszczeniu. Zapewni to silne połączenie między poszczególnymi panelami. Po dokładnym ustawieniu pierwszych trzech rzędów należy zaklinować je do ścian, co zabezpieczy je przed przesuwaniem się w trakcie dalszego montażu.



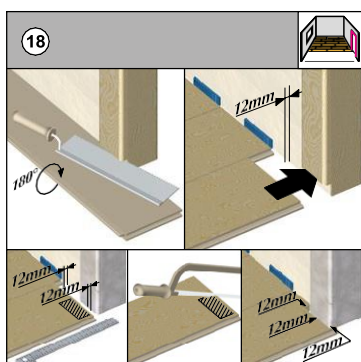
Gdy panelu nie można podnieść

Przypadki szczególne: gdy podniesienie panelu do zamknięcia zamka nie jest możliwe (np. pod futrynami drzwiowymi lub nisko osadzonymi grzejnikami) należy usunąć nosek wpustu z użyciem np. dłuta gniazdowego lub struga. Nałożyć warstwę kleju w miejscu usuniętego noska, skleić panele i docisnąć używając łyżki montażowej. W razie potrzeby skleić taśmą klejącą do wyschnięcia.



Montaż panelu przy rurach, grzejnikach(minimum dylatacji 12mm)

Ustawić panel równoległe do poprzedniego rzędu tak, aby długim bokiem dotykał rury. Odpilowany w środku otworu na rurę kawałek panelu przyłączyć szczelnie za rurą grzewczą (z użyciem klina dystansowego 12mm). Zaznaczone miejsca wywiercić. Pamiętać o zachowaniu odpowiedniego odstępu z każdej strony. Najpierw dociąć panel na odpowiednią długość. Następnie kawałek panelu położyć na właściwym miejscu i odznaczyć linię cięcia panelu na środku otworów na rury.



Wykończenie przy drewnianych ościeżnicach drzwiowych

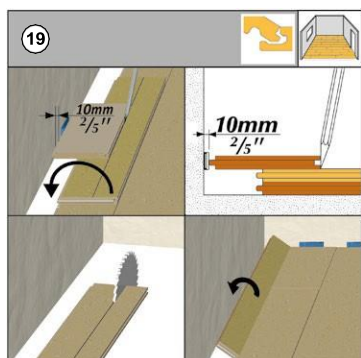
Minimalne odstępy dylatacyjne 12 mm (1/2")

Panel (stroną ze wzorem ku dołowi) ułożyć przy ościeżnicy. Przyciąć ościeżnicę drzwiową wzdłuż panelu za pomocą odsadzonej piły. Następnie panel stroną ze wzorem do gór wsunąć pod ościeżnicę. Proszę pamiętać o odpowiedniej dylatacji, która zagwarantuje swobodę ruchu.

Wykończenie przy metalowych ościeżnicach drzwiowych

Minimalne odstępy dylatacyjne 12 mm (1/2")

Zaznacz pomiar metalowej ościeżnicy na panelu. Pamiętaj o odpowiedniej dylatacji 12 mm na każdej stronie. Teraz wytnij zaznaczone miejsce. Ułóż panel i upewnij się że panel ma swobodę 12mm do przemieszczania się.



Ostatni rząd paneli

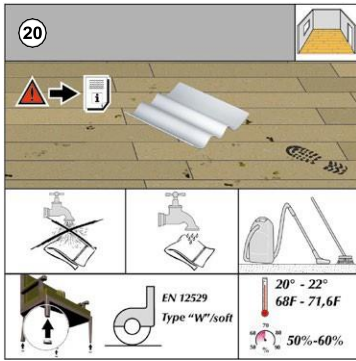
Ułożyć panel dokładnie na przedostatnim rzędzie paneli (w oryginalnej szerokości) i przenieść linię cięcia za pomocą ołówka

Odcinać zawsze nadmiar szerokości paneli po długości. Należy zachować także minimalne szczeliny dylatacyjne 1.5mm/mb.

Dokładny pomiar szerokości ostatniego rzędu paneli.

W tym celu położyć panel dokładnie na przedostatnim rzędzie paneli. Następnie drugi panel dosunąć piórem do ściany (pamiętać o dylatacji od ściany) jako przymiar do oznaczenia linii cięcia.

Odciąć nadmiar szerokości deski zachowując minimalne szczeliny dylatacyjne 1,5mm/mb.



Pielęgnacja

Nie myć na mokro.. Używać podkładek filcowych pod meble. Utrzymywać zalecane warunki temperatury i wilgotności w pomieszczeniu. Zalecana stała temperatura 20°-22°C z poziomem wilgotności w pomieszczeniu 50-60%.

Podłoga Kaindl jest bardzo higieniczna i łatwa w utrzymaniu czystości. Jednak należy przestrzegać poniższych zasad:: do codziennego czyszczenia wystarczy wyczyszczenie podłogi odkurzaczem lub miotłą (miękką szczotką). Ślady po chodzeniu i brud dają się z łatwością usunąć **wilgotną szmatką. W żadnym wypadku nie wolno wycierać podłogi mokrą szmatką, wylewać na nią wodę lub czyścić parą wodną**

Stwardniałe resztki kleju można usunąć acetonem lub specjalnym rozpuszczalnikiem do kleju. Większe zanieczyszczenia i trudne plamy jak farba, klej, lakier do paznokci lub olej można z łatwością usunąć acetonem lub innym rozpuszczalnikiem na bazie alkoholu. Do czyszczenia można używać wszystkich typowych dobrych gatunkowo środków czyszczących, z wyłączeniem wosku i pasty polerskiej.

Pod doniczkami podłożyć wodoodporne podkładki, a pod meblami podkładki filcowe. W przypadku mebli na kółkach lub krzeseł biurowych muszą zostać zastosowane miękkie gumowe kółka (typu W) in zgodnie z normą DIN 12529.



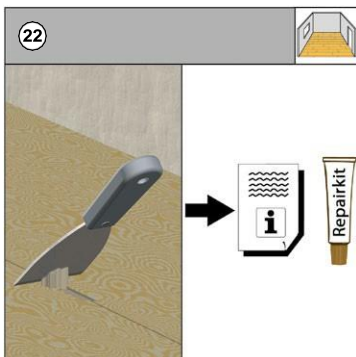
Ochrona przed zabrudzeniami

W obszarach wejściowych podłoga musi być chroniona poprzez zabezpieczenie jej wycieraczką lub inną wykładziną. W obszarach użytkowania przemysłowego należy utworzyć strefy czyszczące (minimalna długość 4m).

Panele należy chronić przed szkodliwym działaniem brudu, piasku i wilgoci.

Zabrudzenia jak np. drobne kamienie powodują uszkodzenia twardych okładzin podłogowych, ponieważ działają jak papier ścierny

[Download Info sheet 11 Value Retention and care](#)



Naprawa drobnych uszkodzeń

W przypadku jednorazowych drobnych uszkodzeń jak zarysowania lub odciski, można je naprawić przy pomocy zestawu naprawczego Colorfill w odpowiednim kolorze.

Nie powoduje to obniżenia jakości podłogi. Usunięcie większych uszkodzeń należy powierzyć specjalistom.

[Download Info sheet 5 Repair Set peocessing Instruction](#)