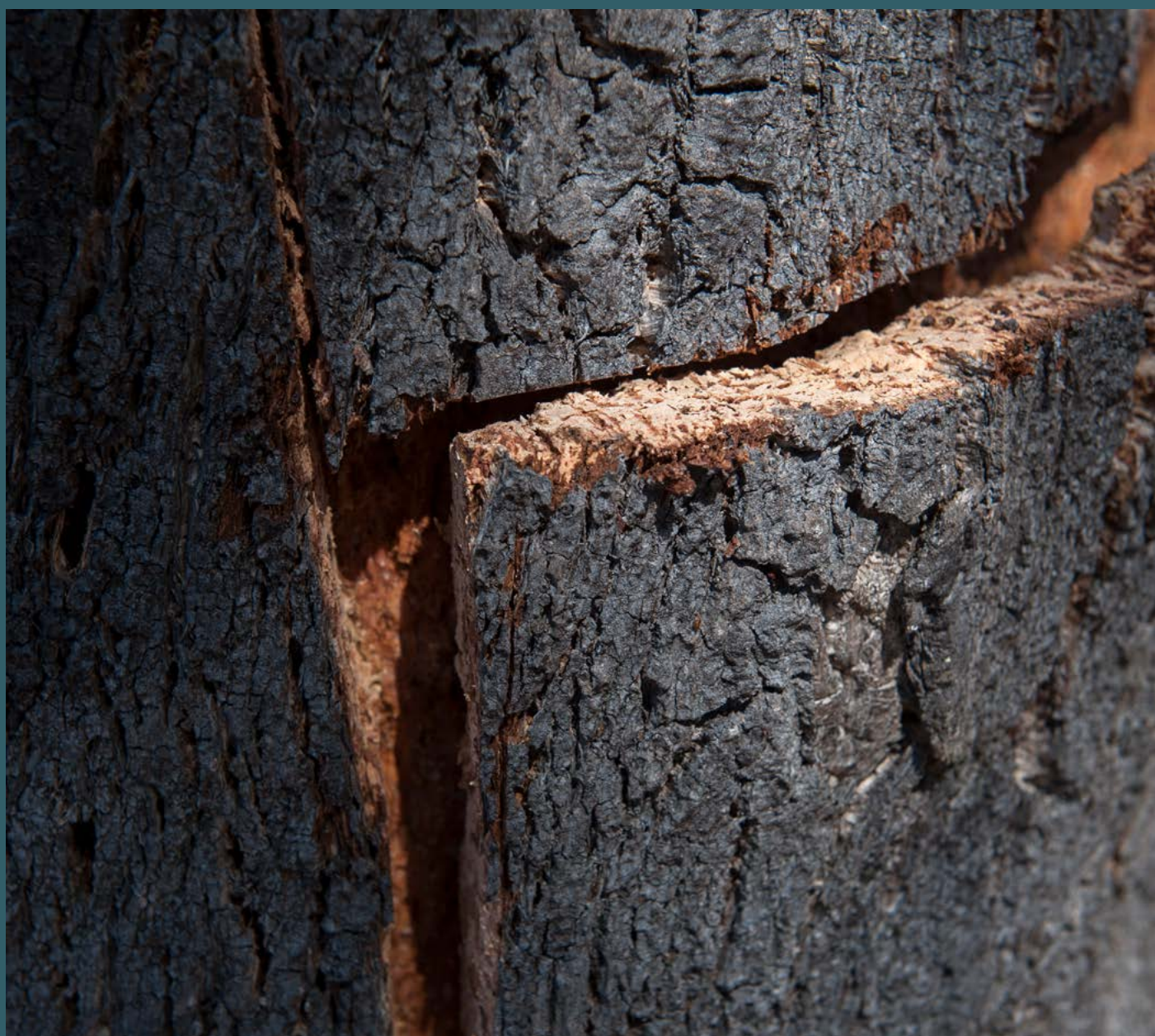


---

# Instrukcje Instalacji

## Hydrocork Plus



# Instrukcje Instalacji

## Hydrocork Plus



(Przygotowanie)

### Wymagania dotyczące podłoża:

Proszę sprawdzić deski w świetle dziennym pod kątem widocznych wad lub uszkodzeń. Sprawdź również, czy podłoże i warunki na placu budowy są zgodne z opisanymi specyfikacjami w ramach tych instrukcji. Hydrocork Plus może być instalowany we wszystkich pomieszczeniach domowych oraz w większości obszarów komercyjnych, z wyjątkiem saun i miejsc stale mokrych.

Można używać Hydrocork Plus w innych miejscach, takich jak łazienki lub obszary, w których często dochodzi do rozlania, ponieważ nie pęcznieje pod wpływem wody.

Aby jednak nie dopuścić do przedostawania się wody pod ułożoną posadzkę (co może stwarzać warunki do rozwoju grzybów, pleśni lub zapachu), na szczeliny dylatacyjne należy zastosować poliuretanowy uszczelniacz. Podłogi Wicanders nadają się wyłącznie do użytku wewnętrznego.

Hydrocork Plus można montować na większości twardych powierzchni, takich jak elastyczna podłoga wykładziny i płytki ceramiczne, które są odpowiednio umocowane, całkowicie wypoziomowane i nie mają luźnych obszarów. Miękkie podłoża, takie jak dywany itp., należy usunąć.

Do montażu Hydrocork nie jest wymagany podkład. Proszę sprawdzić listę produktów pomocniczych Wicanders. Stare elastyczne wykładziny podłogowe (takie jak pcv, linoleum, korek...) muszą być przyklejone bez luźnych obszarów.

### Systemy ogrzewania lub chłodzenia:

Hydrocork Plus mogą być kładzione w połączeniu z podłogowymi systemami ogrzewania lub chłodzenia.

W przypadku systemów ogrzewania lub chłodzenia należy postępować zgodnie z instrukcjami dostarczonymi przez producenta czy wykonawcę systemu lub skontaktować się z dostawcą. Aby uniknąć problemów związanych z działaniem oraz trwałością w obrębie fazy konstrukcyjnej, należy przestrzegać standardów i zasad dotyczących montażu.

W przypadku **systemów ogrzewania** podłogowego, należy wziąć pod uwagę, że suszenie podgrzewanego podłoża musi być przeprowadzone poprzez włączenie/wyłączenie ogrzewania z pauzą przed montażem podłogi. Po wykonaniu tej czynności możliwe będzie przystąpienie do realizacji „fazy ogrzewania”.

Nie należy rozpoczynać fazy ogrzewania ślepych podłóg betonowych przed upływem 21 dni od związania podłoża. Faza ogrzewania musi rozpocząć się w temperaturze roboczej 25°C (78°F) przez 3 dni.

Podłoga ślepa powinna być położona i wiązać przez co najmniej 60-90 dni.

Postępując zgodnie z zaleceniami producenta systemu, każdego dnia należy zwiększać temperaturę aż do uzyskania dopuszczalnej wartości maksymalnej. Następnie należy utrzymywać maksymalną wartość temperatury przez przynajmniej 72 godziny i nie wyłączać systemu przez 5-7 dni. Procedura obniżania temperatury odbywa się poprzez codzienne zmniejszanie jej wartości do momentu, w którym temperatura powierzchni będzie wynosiła 18°C (65°F).

Należy pamiętać, aby podczas montażu temperatura powierzchni nie przekraczała 18°C (65°F) oraz o utrzymaniu tej wartości temperatury przez 3 dni po zakończeniu montażu (dotyczy podłóg pływających). Następnie, niezbędne będzie stopniowe zwiększanie temperatury powierzchni podłogi ślepej do maksymalnie 28°C (82°F).

Dywaniki lub maty leżące na podłożu mogą gromadzić ciepło i zwiększyć temperaturę podłogi do wyższej niż zalecana maksymalna.

W przypadku podłogowych **systemów chłodzenia** istotne jest to, by posiadały zaawansowany system kontrolowania i bezpieczeństwa, zapobiegający kondensacji wewnętrznej (regulacja punktu rosy).

Aby uniknąć uszkodzenia podłogi, nie należy obniżać temperatury zasilania układu chłodzenia poniżej określonej temperatury, tzw. temperatury punktu rosy. Niższe temperatury wywołują kondensację wilgoci w podłożu i uszkodzenie wykładziny podłogowej (np. wypaczenia, zniekształcenia, nabrzmienia, pęknięcia).

W przypadku systemów ogrzewania i chłodzenia należy sprawdzić, czy wilgotność względna powietrza w pomieszczeniach podczas sezonu grzewczego lub chłodzenia wynosi od 35% do 65%, a temperatura podłogi (temperatura pod podłogą) od 18 do 28°C (65°F-82°F).

### Hydrocork Plus na podłogach drewnianych/płytach wiórowych/OSB.

W przypadku montażu na ślepych podłogach drewnianych, najpierw należy usunąć wszelkie pokrycia podłogowe (nie powinna być widoczna żadna pleśń i/lub skutki działania insektów). Upewnij się, że sklejka lub OSB zostały przymocowane mechanicznie (za pomocą śrub), są stabilne i nie ruszają się. Połączenia pomiędzy panelami powinny być równe i prawidłowo zamknięte.

Zamontowanych paneli drewnianych, płyt drewnopochodnych, paneli OSB, płyt kartonowo-gipsowych itp. nie należy pokrywać folią PE nieprzepuszczającą pary. Należy pamiętać o zapewnieniu odpowiedniej wentylacji strefy znajdującej się pod podłogą (wentylowana listwa przypodłogowa) w celu zagwarantowania równomiernego wilgotności paneli drewnianych, płyt drewnopochodnych, paneli OSB i płyt kartonowo-gipsowych.

Pustka podpodłogowa znajdująca się pod drewnianą podłogą ślepa musi być odpowiednio wentylowana.

Z pustki podpodłogowej usunąć wszelkie zbędne elementy oraz zadbać o odpowiednią wentylację (minimum 4 cm<sup>2</sup> powierzchni całkowitej otworów wentylacyjnych na 1 m<sup>2</sup> podłogi). Wilgotność drewna nie może przekraczać 10%.

### Hydrocork Plus na podłogach z płytek ceramicznych

Maksymalne połączenie nie powinno być szersze niż 2 mm (0,08") i 1 mm (0,04"). Jeśli tak nie jest lub jeśli występuje jakikolwiek rodzaj wytłoczenia, należy wyrównać fugi za pomocą szpachli do podłóg. Wszystkie rodzaje podłoża betonowego i ceramicznego muszą być równe, suche, różnice nie powinny przekraczać 3 mm na 2 m (0,12 cala na 6,6 stopy) i być płaskie.

### Hydrocork Plus na podłogach laminowanych, drewnianych lub kompozytowych

Podłoże musi być wolne od naprężeń. Jeśli między deskami występują otwarte pęknięcia i/lub różnice wysokości, należy je całkowicie usunąć.



(Przed instalacją)

### Transport, przechowywanie i aklimatyzacja

Podłogi kartonowe należy transportować i przechowywać w pozycji poziomej.

Zapakowane panele powinny aklimatyzować się w miejscu, w którym mają zostać ułożone przez co najmniej 48 godzin. Należy pamiętać, że miejsce to powinno być suche i dobrze wentylowane.

Podczas montażu i przechowywania należy utrzymywać temperaturę oraz wilgotność względną na poziomie odpowiadającym warunkom, w których produkt będzie eksploatowany. W większości przypadków zakres ten będzie wynosił od 18°C do 28°C (65°F do 82°F) dla temperatury oraz 35% do 65% dla wilgotności względnej. W celu zapewnienia powyższych warunków, przed przystąpieniem do montażu zaleca się wykorzystanie ogrzewania lub klimatyzacji.

### Kontroli na miejscu

Przed montażem należy sprawdzić płytki w świetle dziennym pod kątem widocznych wad lub uszkodzenia, a także sprawdzić, czy podłoże i warunki na placu budowy są zgodne z specyfikacją opisaną w niniejszej instrukcji.

Amorim Cork Flooring nie ponosi odpowiedzialności za roszczenia związane z niewłaściwymi podłożami, niewłaściwymi aplikacjami, klejami, lakierami oraz stosowaniem niezalecanych produktów konserwacyjnych lub wykrywalnych wad, które można zweryfikować przed instalacją.

### Łuki dylatacyjne:

Podłogi pływające Wicanders są instalowane jako „podłogi pływające”, więc desek nie należy mocować do podłoża. Listwy przypodłogowe/listwy przypodłogowe nie mogą być dociskane, nie

ograniczenie ruchu podłogi. Zapewnij również od 5 mm (0,2") do 10 mm (0,4")

szczeliny dylatacyjne do ścian i innych stałych obiektów.

Nie instaluj żadnych trwałych i ciężkich konstrukcji, takich jak wyspy kuchenne lub szafki na podłogach pływających. Listwy przypodłogowe/listwy powinny zakrywać minimum 7 mm (0,28") podłogi. Przejścia między dwoma pokojami i asymetrycznymi obszarami podłogowymi wymagają dodatkowych szczelin dylatacyjnych w obszarach podłogowych większych niż 100 m<sup>2</sup> (1000 stóp kwadratowych) lub o wymiarach większych niż 10 m (30 stóp) w dowolnym kierunku. Tych wymagań można uniknąć, jeśli Hydrocork Plus jest instalowany jako klej do podłoża (patrz instrukcja montażu kleju).

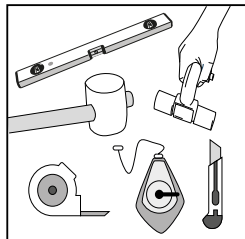


(Podczas instalacji)

### Instalacja z nadmiernym ciepłem lub bezpośrednim nasłonecznieniem

Hydrocork należy chronić przed wysokimi temperaturami oraz światłem słonecznym za pomocą zasłon lub żaluzji. Tam, gdzie istnieje narażenie na działanie wysokich temperatur (≥ 45 °C / 110 °F) lub bezpośredniego działania światła słonecznego, podłogę należy przykleić do podłoża zatwierdzonym klejem (prosimy zapoznać się z ich listą). Inne obszary podłóg pływających muszą być rozdzielone profilami przejściowymi.

### Wymagane narzędzia



Taśma miernicza, nóż rzemieślniczy, ołówek, linia, kreska kredowa, biały młotek gumowy lub wałek ręczny

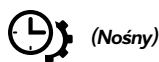
### Ochrona przed wilgocią

Pomimo swojego wieku zawsze istnieje ryzyko zawilgocenia podłoża, dlatego konieczne jest: mierzyć i prowadzić rejestratory zawartości wilgoci w podłożu. Nie instaluj żadnych trwałych i ciężkich konstrukcji, takich jak wyspy kuchenne lub szafki na Hydrocork.

Ze względu na środowisko i jakość powietrza w pomieszczeniach, Wicanders Hydrocork nie powinien być instalowane tam, gdzie może występować nadmierna emisja wilgoci, zgodnie z obowiązującymi normami. Na podłożach betonowych bez promieniowania cieplnego należy wziąć pod uwagę: maksymalna wilgotność poniżej 75% RH lub przeprowadzić testy wilgotności chlorku wapnia, aby upewnić się, że poziomy emisji wilgoci są mniejsze niż 3 funty/1000 stóp<sup>2</sup>/24 godziny (USA i Canada) lub test CM:

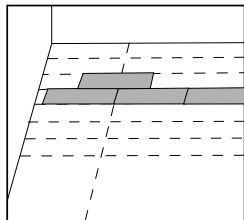
Rodzaj podłoża	Zawartość wilgoci CM <sup>2</sup> % Ogrzewany	Nieogrzewany
Beton	1,5	2,0
Anhydryt	0,3	0,5

# Instrukcje Instalacji Hydrocork Plus



(Nośny)

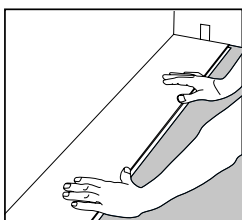
Na podłogach drewnianych zalecamy układanie podłóg Wicanders Hydrocork Plus na krzyż z istniejącą deską podłogową. Nie instaluj żadnych trwałych i ciężkich konstrukcji, takich jak wyspy kuchenne lub szafki na podłodze pływającej.



1

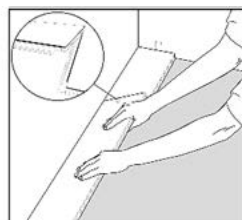
Na podłogach drewnianych zalecamy układanie podłóg Wicanders Hydrocork Plus na krzyż z istniejącą deską podłogową.

Nie instaluj żadnych trwałych i ciężkich konstrukcji, takich jak wyspy kuchenne lub szafki na podłodze pływającej.



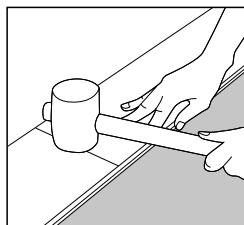
2

Odwróć stronę deski z językiem w stronę ściany. Zachowaj odstęp 5 mm (0,2") na krótszym boku.



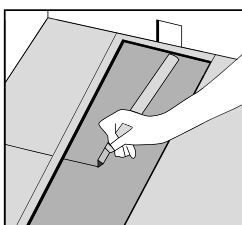
3

Przyłóż następną deskę do pierwszej pasującej do rogi i złóż w dół



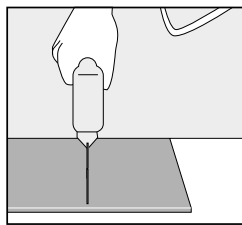
4

Dociśnij i lekko uderz gumowym młotkiem.



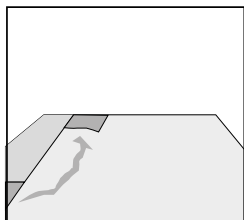
5

Przytnij ostatnią deskę pierwszego rzędu do odpowiedniej długości. Połóż ostatnią deskę do dołu i krótszy bok bez listwy blokującej w kierunku ściany. Odległość od ściany powinna wynosić 5 mm (0,2").



6

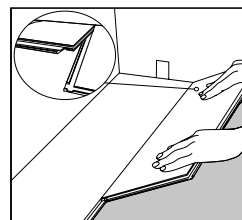
Zaznacz, gdzie deska ma zostać przycięta i umieść ją na powierzchni roboczej i przytnij na wymiar za pomocą dowolnej piły.



7

Upewnij się, że długie boki desek tworzą linię prostą. Użyj wyciętego kawałka deski z poprzedni wiersz, aby rozpocząć następny. Musi jednak mieć co najmniej 30 cm (12 cali) długości. Jeśli kawałek jest za krótki, zacznij od nowej deski i przetnij ją na pół. Zawsze upewnij się, że złącza końcowe są przesunięte o co najmniej 30 cm (12").

**(Pozostałe wiersze)**

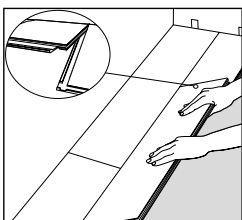


8

Umieść pierwszą deskę w nowym rzędzie stroną z piórem pod kątem do boku wpustu deski w poprzednim rzędzie.

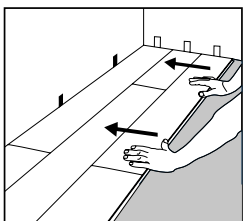
Naciśnij do przodu i jednocześnie połóż na płasko.

**(Ostatni wiersz)**



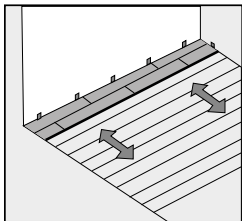
9

Umieść drugą deskę stroną z piórem pod kątem do boku wpustu deski w poprzednim rzędzie, a krótszą krawędź do poprzedniej deski. Upewnij się, że deska jest umieszczona na integralnym pasku blokującym deski w poprzednim rzędzie i że nie ma połączenia między krótkimi bokami, a następnie dociśnij ją do przodu i połóż płasko, jednocześnie lekko uderzając gumowym młotkiem.



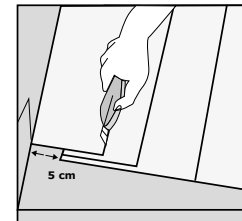
10

Dostosuj odległość od ściany do 5 mm (0,2") po ukończeniu trzech rzędów.



11

Kontynuuj instalację zgodnie z powyższym opisem, aż dotarcie do przeciwległej ściany.



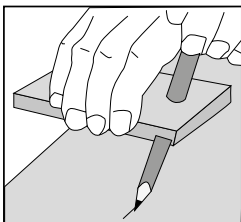
12

Zmierz i pokrój deski w ostatnim rzędzie do prawidłowy rozmiar. Zachowaj odległość 5 mm (0,2") od ściany. Żadna deska nie powinna mieć mniej niż 5 cm (2 cale szerokości).

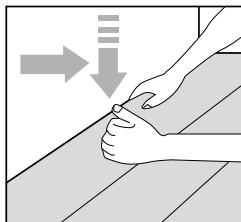
# Instrukcje Instalacji Hydrocork Plus

## (Nierówne ściany)

Czasami trzeba przyciąć pierwszy rząd, aby dopasować go do nierównej ściany.



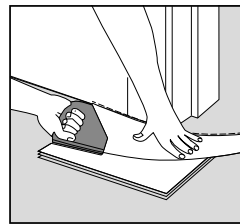
Przenieś kształt ściany na deski. Nie zapomnij pozwolić na 5 mm (0,2") dla szczeliny dylatacyjnej.



Aby usunąć pierwszy rząd, podnieś deskę o kilka centymetrów i postukaj wzdłuż złącza.

Przytnij deski zgodnie z wymaganiami.

## (Ramy drzwi)



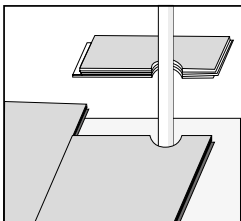
Jeśli trzeba przyciąć ościeżnicę, użyj kawałka deski, aby uzyskać odpowiednią wysokość.

Przycięciem ościeżnicę i ościeżnicę na wymaganą wysokość pozwalającą na 2mm (0,08") przestrzeni na deski.

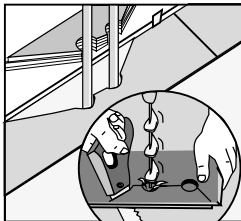
Deski można układać ze wszystkich kierunków. To sprawia łatwiej zaplanować instalację m.in. wokół drzwi.

## (Rury grzewcze)

Czasami trzeba przyciąć pierwszy rząd, aby dopasować go do nierównej ściany.



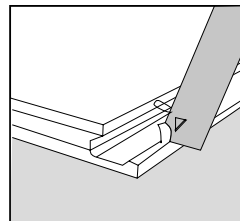
Wywierć wymagane otwory w deskach, tworząc otwór w desce o 10 mm (0,4") większy niż średnica rury.



Przytnij deskę pod kątem 45° w kierunku otworu. Odcięty kawałek jest ponownie przyklejany w tej pozycji. Zakryj otwór tuleją rurą.

## (Montaż wokół drzwi, grzejników i ostatniego rzędu)

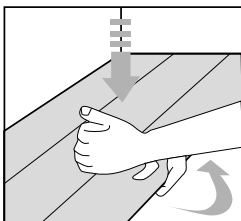
Jeśli nie możesz pochylić płytki pod (np. ościeżnicą) lub nisko zamontowany grzejnik, możesz zrobić tak, jak pokazano na rysunku:



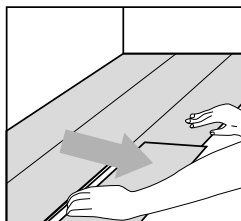
odciąć krawędź blokującą i nałożyć klej (klej PVA, klasa D3) na wpust i zamontować deskę

## (Po instalacji)

### Zdejmowanie podłogi



Jeśli chcesz zdemontować podłogę, po prostu unieś deski o kilka centymetrów i postukaj wzdłuż fugi.



Uwolnioną deskę można następnie wyciągnąć. Nigdy nie zginaj połączonej deski do tyłu, ponieważ spowoduje to uszkodzić deski.

rev.00