

# INSTRUKCJA MONTAŻU VIRTUO / SENSO CLIC

## 1 - PRZYGOTOWANIE PODŁOŻA

**TO POKRYCIE PODŁOGOWE MUSI ZOSTAĆ ZAMONTOWANA NA PODŁODZE, KTÓRA JEST PŁASKA\*, TWARDA, SUCHA (bez podsiąkania), CZYSTA, GŁADKA I BEZ PYŁU.**

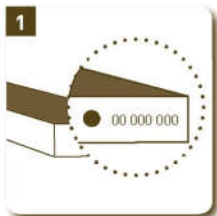
**[\*] Płaska podłoga** = Poziom podłogi może wynosić maksymalnie 5 mm na długości 2 metrów. Podłoga nie może mieć nierówności powyżej 1 mm co 20 cm.

Zdecydowanie zaleca się, aby panele były przymocowane do podłoża przy użyciu kleju akrylowego o wysokich parametrach w następujących sytuacjach: montaż przy oknach widokowych lub świetlikach (większa zmienność temperatury).

W razie potrzeby zamontowania paneli LVT na ogrzewaniu podłogowym należy wyłączyć ogrzewanie na 24 godzin przed montażem. Każda nierówność o głębokości większej niż 1 mm powinna zostać zamaskowana przy użyciu szpachli lub masy samopoziomującej.

Rodzaj podłogi	Przygotowanie podłogi
Betonowa podłoga, wylewka samopoziomująca	W razie potrzeby zastosować wylewkę samopoziomującą, aby zniwelować nierówności powierzchni. Zeszlifować i odpylić.
Wykładzina dywanowa, filcowa, panele laminowane Podłoga PVC z faldami, brakami lub uszkodzonymi płytkami PVC	Usunąć starą wykładzinę podłogową i podkład, ścierać wszelkie pozostałości do uzyskania czystszej i suchej podłogi. W razie potrzeby zastosować wylewkę samopoziomującą, aby zniwelować nierówności powierzchni. Zeszlifować i odpylić.
Podłoga drewniana i panele na bazie drewna	Ustabilizować luźne deski. Aby uzyskać całkowicie gładką podłogę, należy zastosować włóknistą szpachlę lub wyłożenie z paneli wiórowych na całej powierzchni. Panele z piórami/wypustami z boku muszą być klejone i mocowane przy użyciu śrub odpowiednio co 15 do 30 cm. Podłoże nie może sprężynać.  Stosować śruby ze stali nierdzewnej (lub podobne), o długości 2,5-krotnie większej niż grubość samych paneli.  Łączenia oraz miejsca kołkowania, zaszpachlować. Zaprawę z określoną masą uszczelniającą, zeszlifować i odpylić.
Płytki	W razie potrzeby przymocować luźne płytki. Wyczyścić i odpylić. Usunąć ślady farby, tynku, tłuszczu itd.  Zastosować wylewkę samopoziomującą, aby zniwelować fugi o szerokości powyżej 4 mm i/lub 1 mm głębokości. Zeszlifować i odpylić.

## 2 - JAK ZAMONTOWAĆ VIRTUO / SENSO CLIC?



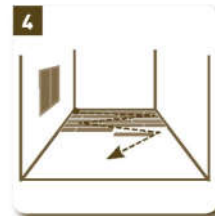
Sprawdzić, czy wszystkie opakowania mają taki sam numer partii.



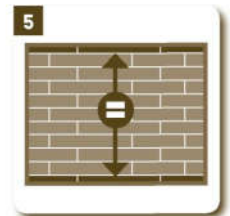
Rozpakować panele i ułożyć je płasko, ozdobną stroną do góry, na 24 godziny przed montażem, w temperaturze około 20°C.



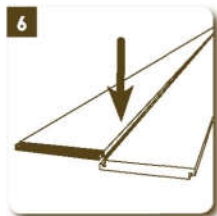
Przygotować liniał, nóż, rękawice odporne na cięcie, taśmę mierniczą, gumowy młotek (nie używać metalowego młotka).



Rozpocząć od rogu pomieszczenia.



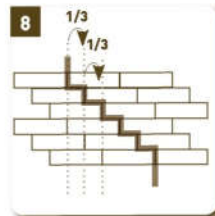
Zawsze widocznym piórem do siebie, kłaść kolejne rzędy podłogi, cofając się. Ostatni rząd paneli powinien mieć taką samą szerokość jak pierwszy rząd paneli.



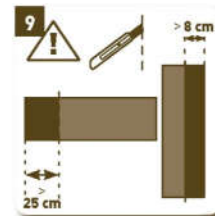
Dopasować pióro do wypustu.



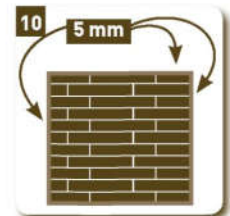
Zbić deski młotkiem, zaczynając od krótszego boku. Uderzenia młotka muszą być blisko siebie, aby zapewnić mocne połączenie paneli.



Układać każdy kolejny rząd z mijanką na 1/3 długości panela.



Listwa na krawędzi każdego rzędu powinna mieć nie mniej niż 25 cm długości i 8 cm szerokości.



Zostawić szczelinę dylatacyjną na 5 mm między panelami a ścianą.

Wyprodukowano we Francji

Gerflor sa - Z.I. du bois des lots  
26130 Saint-Paul-Trois-Châteaux  
FRANCJA

www.gerflor.com

**Gerflor**

**WAŻNE:**

- > TA PODŁOGA JEST PRZEZNACZONA WYŁĄCZNIE DO UŻYTKU MIESZKANIOWEGO I MUSI BYĆ MONTOWANA W TEMPERATURZE OD 15 do 28°C; NAJLEPIEJ 20°C.
- > TA PODŁOGA NIE POWINNA BYĆ UŻYWANA DO NASTĘPUJĄCYCH ZASTOSOWAŃ: ciepłarnie, pomieszczenia, w których temperatura może spadać poniżej 15°C.
- > Podłoga jest zgodna z instalacjami ogrzewania i chłodzenia podłogowego, o ile temperatura ogrzewanej podłogi nigdy nie przekracza 28°C. Montaż na podłogach z ogrzewaniem promiennikowym (RHF) jest dopuszczalny pod warunkiem klejenia paneli.
- > Warto zachować kilka paneli o tym samym numerze partii z myślą o ewentualnych przyszłych naprawach. Wykonać montaż przy użyciu gumowego młotka (nie metalowego młotka).

**WSKAZÓWKI I PORADY:**

Deski powinny być montowane długością równoległą do światła słonecznego.

> **Jak przycinać panele graniczne**

Wykonać cięcie przy użyciu dwóch paneli. Umieścić pierwszy panel (A) na ostatnim całkowitym zamontowanym panelu. Umieścić drugi panel (B) na panelu A, upewniając się, że dotyka ściany. Użyć panelu B jako liniału do cięcia paneli, aby zamontować przycięty panel. Proces ten należy zastosować dla każdego panela, która tworzy granicę.

> **Wykańczanie pomieszczeń mokrych/lazienek. Toalety. Pralnie**

Zastosować poliuretanową masę uszczelniającą wzdłuż obwodu pomieszczenia, aby zapewnić doskonale wodoodporne uszczelnienie.

**3 – KONSERWACJA VIRTUO / SENSO CLIC****ŚRODKI OSTROŻNOŚCI DOTYCZĄCE UŻYTKOWANIA:**

Stosować plastikowe lub filcowe podkładki ochronne pod nóżkami mebli lub innymi ciężkimi przedmiotami. Zabezpieczyć panele przed źródłami ciepła i potencjalnymi podmuchami ciepła.

**MYCIE PODŁOGI:**

Odkurzacze lub mokry mop. Zwykły detergent nie-ścierny. Trudne plamy: rozcieńczony wybielacz w płynie, spirytus mineralny, alkohol etylowy lub sok cytrynowy. Uporczywe plamy (tusz, pomidory, musztarda, krew, buraki, merkurochrom): pozostawić rozcieńczony wybielacz w płynie na kilka minut, bez szorowania. Dokładnie wypłukać. Rdza: Wyczyścić przy użyciu tekstylnego odrdzewiacza. Dokładnie wypłukać. Tłuszcz, długopisy, pisaki: Delikatnie szorować ściereczką nasączoną spirytusem mineralnym. Dokładnie wypłukać.

**ŚRODKI OSTROŻNOŚCI DOTYCZĄCE KONSERWACJI:**

Nie stosować acetonu ani chlorowych rozpuszczalników (np. trichloroeten). Nigdy nie stosować powłok woskowych ani lakierniczych.

**WYMIANA PANELI:**

Przeciąć deskę do wymianu pod kątem, usunąć panel wypinając go delikatnie z zamka. Wymienić stary panel na nowy, zaczynając od umieszczenia pióra pod innymi panelami, a następnie zmontować uderzając gumowym młotkiem.

**INFORMACJE DODATKOWE:**

Ewentualne otwarcie szczeliny między deskami jest naturalne i nie wymaga naprawy.

**4 - GWARANCJA VIRTUO / SENSO CLIC**

Panele VIRTUO / SENSO CLIC są objęte gwarancją na wady produkcyjne od daty zakupu. Aby zgłosić roszczenie, należy wrócić do sklepu lub miejsca zakupu z odpowiednim dowodem zakupu. Gwarancja nie obejmuje montażu na podkładzie.

Gwarancja obejmuje odbiegające od normy pogorszenie stanu produktu pod warunkiem użytkowania paneli VIRTUO / SENSO CLIC wyłącznie w prywatnych, nieprofesjonalnych lokalach mieszkaniowych oraz montażu i konserwacji zgodnie z przekazanymi instrukcjami.

Gwarancja obejmuje wymianę paneli VIRTUO / SENSO CLIC uznanych za wadliwe na deski VIRTUO / SENSO CLIC równorzędnej lub podobnej jakości z linii produktów dostępnych w chwili zgłoszenia roszczenia; nie obejmuje kosztów poniesionych z tytułu demontażu lub montażu VIRTUO / SENSO CLIC. Gwarancja nie obejmuje normalnego zużycia desek, błędów spowodowanych nieprawidłowym montażem lub konserwacją, nadmiernym lub nietypowym użytkowaniem, wad zawinionych przez użytkownika lub zaniedbanie użytkownika, tzn. spowodowanych przez uderzenia, upadki przedmiotów, plamy, przypalenie papierosem lub inne przypalenia, ani uszkodzeń spowodowanych niekorzystnymi warunkami pogodowymi lub pożarem. W odpowiednich przypadkach gwarancja podlega przepisom krajowym regulującym obowiązkowe gwarancje producentów tego typu produktów.