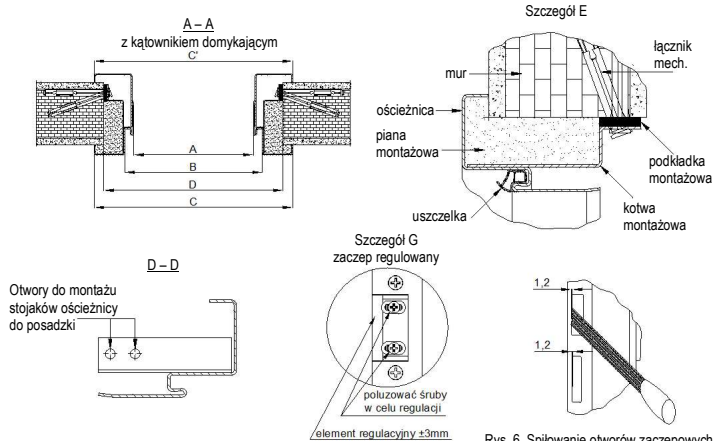


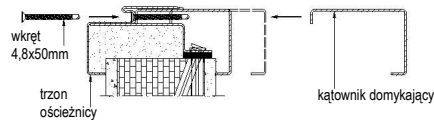
Rys. 5. Montaż ościeznicy w murze.

Instrukcja montażu 26

ÓŚCIEŹNICA STALOWA REGULOWANA DO DRZWI WEJŚCIOWYCH ENTER, SOLID, SOLID RC2



Rys. 6. Spilowanie otworów zaczepowych.



Rys. 7. Montaż kątownika dymkającego.

! **UWAGA:**
Przed rozpoczęciem montażu należy zapoznać się z instrukcją oraz warunkami gwarancji.

Gratulujemy zakupu

Zdecydowali się Państwo na markowy produkt firmy D.R.E. Sp. z o.o. Gratulujemy dokonanego wyboru i dziękujemy za okazane nam zaufanie. Oferowane przez nas produkty odznaczają się wysoką jakością i trwałością. Wysokogatunkowe surowce oraz nowoczesna technologia produkcji są gwarancją najwyższego komfortu użytkowania.

Aby Państwa satysfakcja trwała jak najdłużej, radzimy zapoznać się z niniejszą instrukcją oraz przestrzegać zawarte w niej porady.

Przeznaczenie

Drzwi Enter, Solid, Solid RC2 z ościeżnicami stalowymi regulowanymi przeznaczone są do stosowania w budownictwie użyteczności publicznej i mieszkaniowym, jako drzwi wewnętrzne i wewnętrzne wejściowe w warunkach odpowiadających 3 klasie wymagań wytrzymałości mechanicznej wg PN-EN 1192:2001. Drzwi Solid RC2 z ościeżnicą stalową regulowaną spełniają, dodatkowo, wymagania w zakresie odporności na włamanie określone dla klasy RC2 wg PN-EN 1627:2012.

Wewnętrzna stolarka drzwiowa należy stosować w pomieszczeniach suchych, przewiewnych i niezawilgoconych – gdzie względna wilgotność powietrza nie przekracza 60%. Dotyczy to transportu, magazynowania oraz eksploatacji.

Wbudowanie stolarki drzwiowej powinno być zgodne z projektem technicznym, opracowanym dla określonego obiektu z uwzględnieniem obowiązujących norm, przepisów techniczno-budowlanych, postanowień Krajowej Oceny Technicznej oraz instrukcji montażu, dostarczonej wraz z produktem.

Użytkowanie

Otwarte skrzydła drzwiowe, w których nie zastosowano samozamykacza, nie mogą się same zamykać. Zamknięte zaś nie powinny przy poruszaniu za klamkę wykazywać żadnych luzów. Drzwi należy czyścić środkami przeznaczonymi do konserwacji mebli lub lekko wilgotną ściereką. Drzwi wewnętrzne nie mogą być narażone na bezpośredni kontakt z wodą. Okładzina drzwi nie jest odporna na działanie acetonu oraz octanu etylowo-butylowego. Po ich użyciu na powierzchni mogą wystąpić widoczne ślady.

Montaż

Skrzydła drzwiowe należy osadzać w pomieszczeniach z kompletnie wykończonymi ścianami i podłogami, po tym fakcie nie należy prowadzić „mokrych” prac wykończeniowych.

Pomimo tego że skrzydła drzwiowe przystosowane są do skrócenia od dołu (maksymalnie o 60mm), z uwagi na trudności z obróbką ościeżnic metalowych – nie zalecamy skracania tych produktów. Wyjątek stanowią drzwi z uszczelką opadającą – nie ma możliwości skrócenia tych produktów

Zastosowane zawiasy pozwalają na regulację w dwóch płaszczyznach:

- w przypadku przęgnięcia skrzydła na uszczelce lub nie przyleganie felcu skrzydła do ościeżnicy dokonać regulacji głębokości osadzenia zawiasów w ościeżnicy.
- w przypadku konieczności dosunięcia lub odsunięcia skrzydła od stojaka ościeżnicy (regulacja wielkości luzów wrębowych) wykręcić lub wkręcić o 1-2 obroty odpowiednie zawiasy skrzydła drzwiowego.

11. Sprawdzić ustawienie ościeżnicy oraz przyleganie do niej skrzydła. Poprzez kilkakrotne zamykanie i otwieranie drzwi sprawdzić poprawność ich funkcjonowania.

12. W przypadku niedomykania się skrzydła wynikającego z kolizji języka lub zasuwek zamka z zaczepem ościeżnicy, dokonać regulacji zaczepu (gdy ościeżnica wyposażona jest w zaczep regulowany – patrz rys. 5) i/lub spilotowania „brzuszków” w zaczepach (nieregulowanych – patrz rys. 6), które ulegają kolizji z językiem lub zasuwkami zamka. Spilotowania „brzuszków”, maksymalnie o 1,2mm, dokonać pilnikiem do metalu.

13. Zdemontować skrzydło z ościeżnicy, gdy weryfikacja funkcjonowania kompletu przebiegła pozytywnie przejść do następnego kroku w przeciwnym wypadku wrócić do punktu 7.

14. Zdemontować uszczelkę z kanału wszystkich belek ościeżnicy.

15. Ościeżnicę zabezpieczyć przed zabrudzeniem, naklejając taśmę ochronną na boczne powierzchnie ościeżnicy (wylogi). Nie należy stosować taśm trwale łączących powierzchnie oklejane. Producent nie bierze odpowiedzialności za uszkodzenia powłoki powstałe przez niewłaściwe zabezpieczanie taśmą.

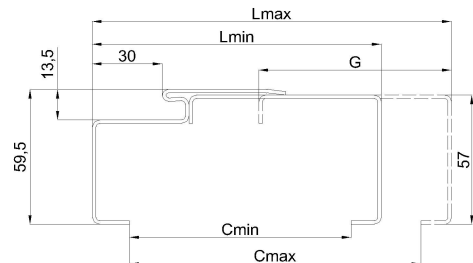
16. Szczeliny pomiędzy murem a ościeżnicą wypełnić niskoprężną pianką jednoskładnikową, zgodnie z instrukcją jej stosowania.

17. Po utwardzeniu pianki obciąć jej nadmiar, usunąć taśmę ochronną i osadzić kątownik domykający. Poprzez wycięcia w kanale uszczelki (patrz rys. 5 szczegół F) napunktować a następnie nawiercić otwory prowadzące w kątowniku domykającym (średnicę wiertła dobrać odpowiednio mniejszą od średnicy wkręta) po czym, przez te same otwory dokonać dokręcenia kątownika domykającego do trzonu ościeżnicy ośmioma wkrętami (patrz rys. 1 szczegół „F”).

18. Ponownie zamontować uszczelkę w kanale wszystkich belek ościeżnicy.

19. Osadzić skrzydło w ościeżnicy. W przypadku problemów z domykaniem drzwi (prężenie na uszczelce) lub z nieprzyleganiem felcu skrzydła do ościeżnicy – dokonać regulacji głębokości osadzenia zawiasów w ościeżnicy.

20. Umieścić trzy zaślepki tworzywowe (rys. 1, element g) w stojaku zawiasowym ościeżnicy, zasłaniając otwory poprzez które dokręcałokręca się zawiasy.



Rys. 4. Profil ościeżnicy.

Tab. 1. Wymiary

	A	B	C	C'	D	Enter	Solid	Solid RC2
„70°”	700	727	819	819	790	•		
„80°”	800	827	919	919	890	•	•	•
„90E°”	904	931	1023	1023	994	•	•	•
„90°”	900	927	1019	1019	990	•	•	•
„90E°”	904	931	1023	1023	994	•	•	•
„100°”	1000	1027	1119	1119	1090	•	•	•
„100E°”	1004	1031	1123	1123	1094	•	•	•
„110°”	1100	1127	1219	1219	1190	•		

D - wymagana szerokość otworu w murze.

C' - szerokość zew. kątownika domykającego

Tab. 2. Szerokości kątownika domykającego.

G	Lmin	Lmax	Cmin	Cmax
82,5	124	154	95	125
112,5	154	184	125	155
142,5	184	214	155	185
172,5	214	244	185	215
202,5	244	274	215	245
232,5	274	304	245	275
262,5	304	334	275	305

G – dostępne szerokości kątownika domykającego,

Cmin – minimalna grubość muru,

Cmax – maksymalna grubość muru.

.....
 data przyjęcia towaru

Szanowni Klienci !

- 1 – Zgłoszenie reklamacyjne należy składać w punktach zakupu towaru.
- 2 - Sposób komunikacji pomiędzy dystrybutorem a dalszymi odbiorcami produktów DRE określa sam dystrybutor przyjmujący zgłoszenie reklamacyjne.
- 3 – Dystrybutor składa zgłoszenie reklamacyjne w firmie DRE. Dla lepszej i szybszej komunikacji firma DRE oferuje elektroniczny system zgłoszeń oraz formularze reklamacyjne dostępne w Dziale Sprzedaży lub na stronach internetowych. Wykorzystanie ich przez dystrybutorów pozwoli uniknąć błędów proceduralnych oraz przedłużenia terminu załatwienia reklamacji.

KARTA KONTROLNA

Nazwa wyrobu / Symbol

Pieczęć pakowacza

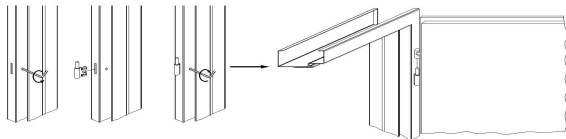
WARUNKI GWARANCJI

1. D.R.E. Sp. z o.o. jako Gwarant udziela gwarancji na swoje produkty pod warunkiem, że zostaną one zamontowane zgodnie z zamieszczoną w niniejszej karcie instrukcją montażu oraz będą użytkowane zgodnie z ich przeznaczeniem.
2. Gwarancja na sprzedany towar konsumpcyjny nie wyłącza, nie ogranicza ani nie zawiesza uprawnień kupującego wynikających z przepisów o rękojmi za wady rzeczy sprzedanej.
3. Gwarancja na wyroby firmy D.R.E. Sp. z o.o. obowiązuje na terytorium Rzeczypospolitej Polskiej przez okres 24 miesięcy (licząc od momentu wydania rzeczy kupującemu), pod warunkiem wykonania obowiązku z pkt. 4 w opisanym terminie.
4. Uprawniony z gwarancji powinien dostarczyć wadliwą rzecz do miejsca zakupu wraz z niniejszą kartą gwarancyjną i dowodem zakupu.
5. Gwarant zobowiązuje się do rozpatrzenia i załatwienia reklamacji w terminie 30 dni roboczych, licząc od dnia dostarczenia reklamowanego towaru do producenta, chyba, że Klient wyrazi zgodę na dłuższy termin nie przekraczający dodatkowych 30 dni.
6. Zwłoka w załatwieniu reklamacji nie zachodzi, gdy oględzin, wymiany lub naprawy nie dokonano z przyczyn leżących po stronie kupującego.
7. W okresie gwarancji Gwarant zobowiązuje się do nieodpłatnej naprawy wadliwego wyrobu.
8. Oceny charakteru wady i sposobu załatwienia reklamacji dokonuje przedstawiciel Sprzedającego lub Gwaranta.
9. Warunkiem rozpatrzenia reklamacji dotyczącej widocznej usterki jakości lub niezgodności z zamówieniem, jest zgłoszenie jej przed montażem z jednoczesnym odstąpieniem od czynności montażowych.
10. Gwarancja wygasa w przypadku:
 - dokonania jakichkolwiek przeróbek w skrzydle lub w ościeżnicy,
 - naruszenia konstrukcji wyrobu,
 - dokonania wpisu w karcie gwarancyjnej przez osobę nieupoważnioną.
11. Gwarancją nie są objęte:
 - mechaniczne uszkodzenia oraz wady zewnętrzne powstałe na skutek nieprzestrzegania prawidłowych zasad w trakcie transportu, składowania i przechowywania wyrobów,
 - przebarwienia, odkształcenia i uszkodzenia elementów oraz podzespołów, które powstały na skutek pęcznienia materiału, a spowodowane były nadmierną wilgotnością powietrza lub zbyt wysoką temperaturą w pomieszczeniach,
 - wady powstałe na skutek nieprawidłowego zabezpieczenia wyrobu na czas prowadzenia robót budowlanych, w tym uszkodzenia powłok lakierniczych lub laminowanych, powstałe w wyniku oklejania wyrobu taśmami samoprzylepnymi,
 - wady powstałe na skutek niewłaściwego użytkowania lub niedbałości Kupującego,
 - montaż wyrobu oraz skutki nieprawidłowej pielęgnacji i konserwacji,
 - wadliwe działanie wyrobu będące następstwem zdarzeń losowych, niezależnych od producenta i warunków eksploatacji,
 - naturalne zużycie eksploatacyjne wyrobu,
 - braki ilościowe elementów i akcesoriów widocznych przy odbiorze,
 - szkody spowodowane przez zwierzęta.

Instrukcja montażu ościeżnicy stalowej regulowanej do drzwi wejściowych Enter, Solid, Solid RC2

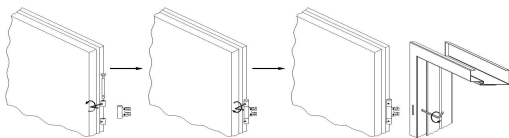
- Uwagi:
- Ościeżnice regulowane przeznaczone są do montażu w pomieszczeniach z ostatecznie wykończonymi ścianami i posadzką.
 - Zaleca się montaż ościeżnicy razem ze skrzydłem, celem weryfikacji spawania.
 - Przed montażem, należy sprawdzić produkt pod względem ilościowym oraz jakościowym, porównując wymiary z rys. 1, 5 i Tab. 1. W przypadku stwierdzenia wad odstąpić od czynności montażowych i zgłosić ten fakt sprzedawcy.
 - Do osadzenia ościeżnicy w ścianie użyć dziesięć łączników mechanicznych. Rodzaj łączników dobierać, zgodnie ze sztuką budowlaną - adekwatnie do rodzaju ściany w miejscu montażu.
 - Montaż ościeżnicy na gotowej podłodze.
 - Podkładki ułatwiające montaż (kasowanie luzów montażowych) nie wchodzi w skład zestawu i należy się w nie zaopatrzyć we własnym zakresie.
 - Wykorzystany w instrukcji pilnik do metalu nie stanowi wyposażenia zestawu. Narzędzie zostało użyte wyłącznie w celach pokazowych.

1. Przygotować otwór w murze o wymiarach 207x3D – parametr D zależy od szerokości drzwi – patrz Tab. 1. Następnie oczyścić powierzchnię ościeża z zanieczyszczeń oraz usunąć nierówności.
2. Rozpakować trzon ościeżnicy i kątownik dymkający, ułożyć na równym podłożu, po czym zdemontować ceowniki progowe (rys. 1, element a).
3. Ustawić trzon ościeżnicy w otworze ościeża, unieruchamiając go przy użyciu rozpórek oraz podkładek, którymi korygujemy ustawienie do momentu osiągnięcia pionu i poziomu belek ościeżnicy. Podkładki zastosować pomiędzy kotwę montażową, a mur (rys. 5) celem skasowania luzów montażowych. Rozpiętość rozpórek dostosować do szerokości nadproża ościeżnicy, po czym rozmieścić równomiernie: na samym dole, na środku oraz 20-30 cm od górnej belki ościeżnicy. Prawidłowość ułożenia belek ościeżnicy sprawdzamy przy użyciu poziomicy.
4. Unieruchomić i zabezpieczyć ościeżnicę przed wypadnięciem ścisłem stolarskim.
5. Poprzez kotwy montażowe nawiercić w ościeżach gniazda pod łączniki mechaniczne. Gniazda nawiercić również w posadzce poprzez kątowniki znajdujące się w dolnej części stojaków ościeżnicy (rys. 5, przekrój D-D). Dokonać mocowania ościeżnicy przy użyciu dziesięciu łączników mechanicznych.
6. Zdemontować ścisł stolarski i zaślepić osłonami tworzywowymi (rys. 1, element e) trzy otwory pod bolce antywyważeniowe – w przypadku kiedy ościeżnica posiada otwory pod bolce antywyważeniowe.
7. Sprawdzić ułożenie belek przy użyciu poziomu, jeśli jest prawidłowe przejść do kolejnego punktu instrukcji, jeśli stwierdzenie zostaną odchylenia - poluzować mocowanie i skorygować ustawienie, aż do uzyskania pożądanego efektu, po czym dokręcić łączniki.
8. Zamontować uszczelkę (rys. 1, element d).
9. **Ościeżnica dla skrzydeł Enter i Solid:** Zamontować skrzydełka zawiasów w gniazdach ościeżnicy (rys. 2). W tym celu poluzować śrubę blokującą kluczem imbusowym nr 5, następnie wsunąć skrzydełko zawiasowe w gniazdo i dokręcić śrubę. Rozpakować i osadzić skrzydło drzwiowe w ościeżnicy (rys.2) nasuwając części górne zawiasów (zamontowane w skrzydle) na części dolne zawiasów (skrzydełka zamontowane w ościeżnicy).



Rys. 2. Montaż skrzydełka zawiasu do drzwi Enter i Solid, osadzanie skrzydła w ościeżnicy.

10. **Ościeżnica dla skrzydeł Solid RC2:** Zamontować skrzydełka ościeżnicowe zawiasów w skrzydle (rys. 3). W tym celu poluzować wkrętę dociskową w elementach zawiasów zamontowanych w skrzydle kluczem imbusowym nr 2,5, następnie wsunąć skrzydełko zawiasowe pomiędzy dwie części zawiasu, umieścić trzpień zawiasu zespalając wszystkie elementy zawiasu i dokręcić wkrętę dociskową. Rozpakować i osadzić skrzydło drzwiowe w ościeżnicy (rys. 3). W tym celu należy poluzować śruby blokujące kluczem imbusowym nr 5, następnie osadzić skrzydło w ościeżnicy tak aby skrzydełka zawiasowe znajdowały się w wycięciach stojaka ościeżnicy. Dokręcić śruby blokujące.



Rys. 3. Montaż zawiasu centralnego do drzwi Solid RC2, osadzanie skrzydła w ościeżnicy.

Ościeżnica regulowana stalowa do drzwi Enter/ Solid / Solid RC2

Ościeżnica wykonana jest z blachy stalowej o grubości 1,5 mm. Stojaki ościeżnicy na stałe połączone z nadprożem metodą spawania. Na czas transportu i magazynowania stojaki ościeżnicy w dolnej części połączone ze sobą za pomocą ceownika.

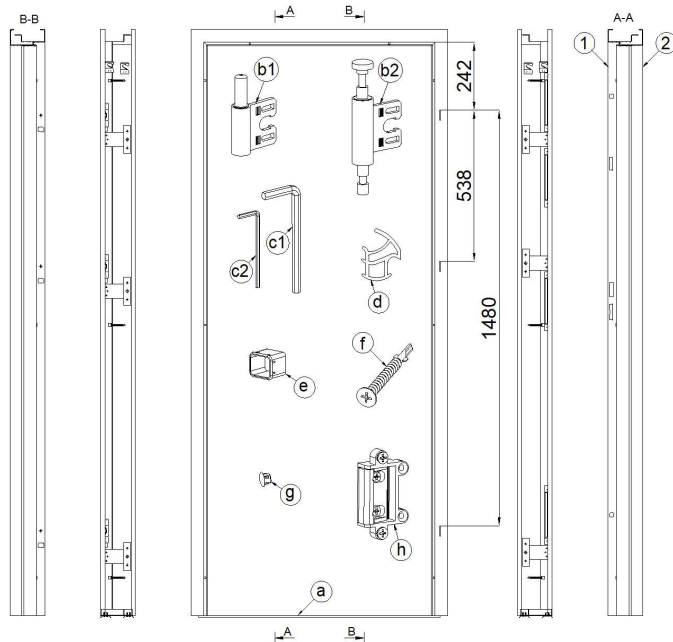
Wykaz elementów i akcesoriów ościeżnicy stalowej regulowanej:

1. Trzon stalowy ościeżnicy (dwa stojaki i nadproże połączone na stałe).	1 kpl.
2. Kątownik dymkający stalowy (dwa stojaki i nadproże połączone na stałe).	1 kpl.
a* – ceownik progowy (przykręcony do stojaków)	2 szt.
b1** – skrzydełko zawiasu dla skrzydeł Enter i Solid	3 szt.
b2** – skrzydełko zawiasu dla skrzydeł Solid RC2 (zawias centralny, trzpień zawiasu)	3 kpl.
c1 – klucz imbusowy „5”	1 szt.
c2 – klucz imbusowy „2,5” (Solid RC2)	1 szt.
d – uszczelka przymykowa	1 szt.
e – osłona tworzywowa otworów pod bolce antywyważeniowe (Solid, Solid RC2)	1 kpl.
f – wkręty samowierzące do montażu kątownika dymkającego	3 szt.
g – wkręty samowierzące do montażu zawiasów	8 szt.
h – zaślepka tworzywowa otworów do montażu zawiasów	3 szt.
h – zaczep regulowany zapadki zamka głównego	1 szt.

UWAGA!

*. Ilość ceowników progowych od szerokości kątownika dymkającego 202,5mm włącznie - 3szt.

** Opakowanie zawiera tylko jeden rodzaj zawiasów w zależności od modelu.



Rys. 1. Elementy i akcesoria wchodzące w skład zestawu.