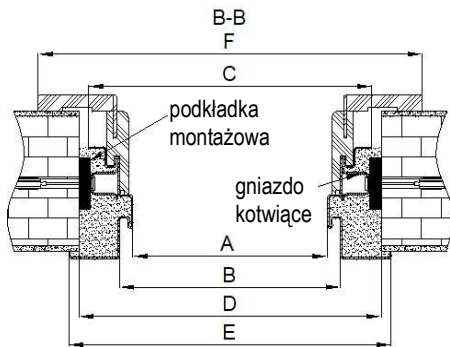


Rys. 9. Montaż ościeznicy w murze – wymiary.



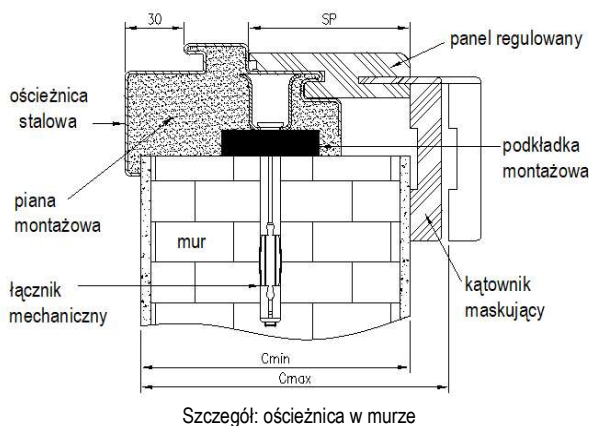
Tab. 2. Wymiary

	A	B	C	D	E	F	Enter	Solid	Solid RC2
„70°	700	727	790	810	830	893	•		
„80°	800	827	890	910	930	993	•	•	•
„80E°	804	831	894	914	934	997	•	•	•
„90°	900	927	990	1010	1030	1093	•	•	•
„90E°	904	931	994	1014	1034	1097	•	•	•
„100°	1000	1027	1090	1110	1130	1193	•	•	•
„100E°	1004	1031	1094	1114	1134	1197	•	•	•
„110°	1100	1127	1190	1210	1230	1293	•		

D - wymagana szerokość otworu w murze

Tab. 3. Warianty ościeznicy w zależności od grubości muru

	Cmin	Cmax	SP
1	137	157	82
2	157	177	102
3	177	197	122
4	197	217	142
5	217	237	162
6	237	257	182
7	257	277	202
8	277	297	222
9	297	317	242
10	317	337	262
11	337	357	282



Instrukcja montażu 25

OŚCIEŻNICA STALOWA HYBRYDOWA DO DRZWI WEJŚCIOWYCH ENTER, SOLID, SOLID RC2



UWAGA:

Przed rozpoczęciem montażu należy zapoznać się z instrukcją oraz warunkami gwarancji.

Gratulujemy zakupu

Zdecydowali się Państwo na markowy produkt firmy D.R.E. Sp. z o.o. Gratulujemy dokonanego wyboru i dziękujemy za okazane nam zaufanie. Oferowane przez nas produkty odznaczają się wysoką jakością i trwałością. Wysokogatunkowe surowce oraz nowoczesna technologia produkcji są gwarancją najwyższego komfortu użytkowania.

Aby Państwa satysfakcja trwała jak najdłużej, radzimy zapoznać się z niniejszą instrukcją oraz przestrzegać zawarte w niej porady.

Przeznaczenie

Skrzydła drzwiowe Enter, Solid, Solid RC2 wraz z ościeżnicą stalową hybrydową stanowią komplet drzwi przeznaczony do stosowania w budownictwie użyteczności publicznej i mieszkaniowym, jako drzwi wewnętrzne i wewnętrzne wejściowe, w warunkach odpowiadających 3 klasie wymagań wytrzymałości mechanicznej wg PN-EN 1192:2001.

Wewnętrzna stolarkę drzwiową należy stosować w pomieszczeniach suchych, przewiewnych i niezawilgoconych – gdzie względna wilgotność powietrza nie przekracza 60%. Dotyczy to transportu, magazynowania oraz eksploatacji.

Wbudowanie stolarki drzwiowej powinno być zgodne z projektem technicznym, opracowanym dla określonego obiektu z uwzględnieniem obowiązujących norm, przepisów techniczno-budowlanych, postanowień Krajowej Oceny Technicznej oraz instrukcji montażu, dostarczonej wraz z produktem.

Użytkowanie

Otwarte skrzydła drzwiowe w których nie zastosowano samozamykacza, nie mogą się same zamykać. Zamknięte zaś nie powinny przy poruszaniu za klamkę wykazywać żadnych luzów. Drzwi należy czyścić środkami przeznaczonymi do konserwacji mebli lub lekko wilgotną ściereczką, nie mogą być one narażone na bezpośredni kontakt z wodą. Okładzina drzwi nie jest odporna na działanie acetonu oraz octanu etylowo-butyłowego - po ich użyciu na powierzchni mogą wystąpić widoczne ślady.

Montaż

Montaż regulowanej części ościeżnicy (wykonanej z płyty drewnopochodnej) oraz osadzenie skrzydła przeprowadzać w pomieszczeniach z kompletnie wykończonymi ścianami i podłogami, po tym fakcie nie należy prowadzić „mokrych” prac wykończeniowych.

Skrzydła drzwiowe przystosowane są do skrócenia od dołu (maksymalnie o 60mm), jednak z uwagi na trudności z obróbką ościeżnic metalowych – nie zalecamy skracania tych produktów. Wyjątek stanowią drzwi z uszczelką opadającą – nie ma możliwości skrócenia tych produktów.

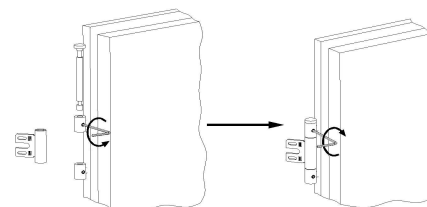
Zastosowane zawiasy pozwalają na regulację w dwóch płaszczyznach:

- w przypadku prężenia skrzydła na uszczelce lub nie przyleganie felcu skrzydła do ościeżnicy dokonać regulacji głębokości osadzenia zawiasów w ościeżnicy.
- w przypadku konieczności dosunięcia lub odsunięcia skrzydła od stojaka ościeżnicy (regulacja wielkości luzów wrębowych) wykręcić lub wkręcić o 1-2 obroty zawias/y skrzydła drzwiowego.

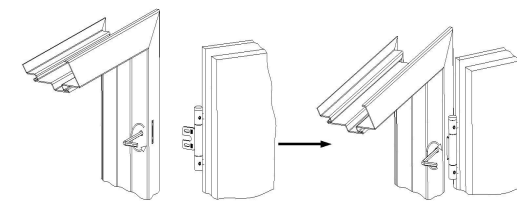
Ościeżnica Stalowa Hybrydowa do drzwi Enter/ Solid/ Solid RC2

Na Ościeżnicę Stalową Hybrydową składa się:

- Ościeżnica stalowa o stałej szerokości, wykonana z blachy o grubości 1,5mm (stojaki na stałe połączone z nadprożem metodą spawania).
- Panel regulowany (trzy elementy wykonane z płyty drewnopochodnej 22mm) dostępny w 11 wariantach szerokości służący do poszerzenia ościeżnicy stalowej na grubość muru.
- Zestaw trzech kątowników (płyta drewnopochodna 16mm) domykających konstrukcję po drugiej stronie muru.



Rys. 4. Montaż skrzydełka zawiasu – Solid RC2.



Rys. 5. Osadzenie skrzydła w ościeżnicy - Solid RC2.

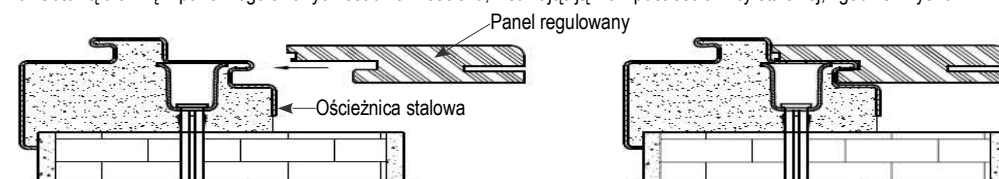
15. Szczeliny pomiędzy murem a ościeżnicą wypełnić niskoprężną pianą montażową, zgodnie z instrukcją jej stosowania. Po utwardzeniu pianki obciąć jej nadmiar i zerwać taśmę ochronną.

16. W przypadku montażu samego trzonu stalowego ościeżnicy bez paneli regulowanych i kątowników maskujących z płyty drewnopochodnej, umieścić osiem zaślepek tworzywowych (rys. 1, element e) w stojakach ościeżnicy, zasłaniając otwory z dyblami po czym przejść do punktu nr 28 instrukcji montażu.

17. Rozpakować panele regulowane oraz kątowniki maskujące i zabezpieczyć silikonem* ich dolne krawędzie, przed wilgocią.

18. Nałożyć niewielką ilość kleju* do drewna na łączeniach paneli regulowanych, po czym ułożyć je na równej powierzchni w kształt bramki, tak aby stojaki tworzyły kąt prosty z nadprożem. Następnie osadzić łączniki tworzywowe w otwory na łączeniach paneli i skrócić je wkrętami od strony dłuższego białego łącznika. Sprawdzić, czy zmontowane elementy tworzą kąt prosty, jeśli nie - należy poprawić ustawienie doprowadzając do prostokątnego ich ułożenia.

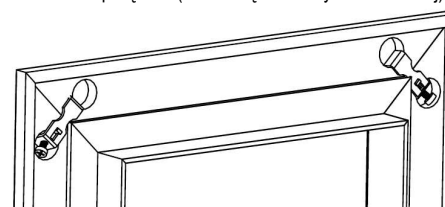
19. Gotową bramkę z paneli regulowanych osadzić w ościeżu, wsuwając ją we wpust ościeżnicy stalowej, zgodnie z rys. 6.



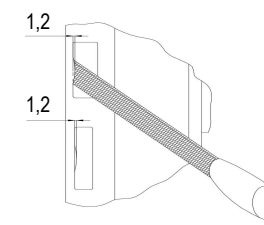
Rys. 6. Osadzenie panela regulowanego

20. Przy użyciu klinów i rozpórek montażowych doprowadzić do równego ułożenia paneli regulowanych.

21. Zbudować „bramkę” z kątowników maskujących, zespalając je metalowymi łącznikami (rys. 7), zwracając uwagę na dokładność połączeń (widoczna od strony okleinowanej).



Rys. 7. Łączenie kątowników



Rys. 8. Spilowanie otworów zaczepowych

22. Dokonać próbnego domknięcia konstrukcji „bramki” z kątowników maskujących, wsuwając ich pióra we wpusty w panelach regulowanych. W przypadku braku spasowania, wynikającego z błędnego ustawienia paneli regulowanych, poprawić ich ustawienie do uzyskania pożądanego efektu.

23. Po wysunięciu „bramki” z kątowników maskujących, zabezpieczyć boczne powierzchnie paneli regulowanych (wyłogi) taśmą ochronną**, przed zabrudzeniem pianą montażową.

24. Dla stabilizacji panela regulowanego w ościeżu, aplikować punktowo niskoprężną pianę montażową w szczeliny pomiędzy panelem a murem. Aplikacja piany, zgodnie z instrukcją jej stosowania, na wysokości rozpórek.

25. Po utwardzeniu pianki obciąć jej nadmiar, a następnie zerwać taśmę ochronną z paneli.

26. Aplikować niewielką ilość silikonu* we wpust w panelach regulowanych a następnie wsunąć weń „bramkę” z kątowników maskujących.

27. Uszczelnić silikonem* połączenia drewnopochodnych elementów ościeżnicy z podłogą.

28. Umieścić trzy zaślepki tworzywowe (rys. 1, element g) w stojaku zawiasowym ościeżnicy, zasłaniając otwory poprzez które dokręca/odkręca się zawiasy.

* Preparaty używane przy montażu powinny mieć odczyn neutralny i nie zawierać związków etylowo-butyłowych oraz octanów, ich skład należy zweryfikować z Kartą Charakterystyki Chemicznej Produktu.

** Nie należy stosować taśm trwale łączących powierzchnie oklejane. Producent nie bierze odpowiedzialności za uszkodzenia powłoki powstałe przez niewłaściwe zabezpieczenie taśmą.

Szanowni Klienci !

- 1 – Zgłoszenie reklamacyjne należy składać w punktach zakupu towaru.
- 2 - Sposób komunikacji pomiędzy dystrybutorem a dalszymi odbiorcami produktów DRE określa sam dystrybutor przyjmujący zgłoszenie reklamacyjne.
- 3 – Dystrybutor składa zgłoszenie reklamacyjne w firmie DRE. Dla lepszej i szybszej komunikacji firma DRE oferuje elektroniczny system zgłoszeń oraz formularze reklamacyjne dostępne w Dziale Sprzedaży lub na stronach internetowych. Wykorzystanie ich przez dystrybutorów pozwoli uniknąć błędów proceduralnych oraz przedłużenia terminu załatwienia reklamacji.

KARTA KONTROLNA

<p>Nazwa wyrobu / Symbol</p>	<p>Pieczęć pakowacza</p>
------------------------------	--------------------------

.....
data przyjęcia towaru

WARUNKI GWARANCJI

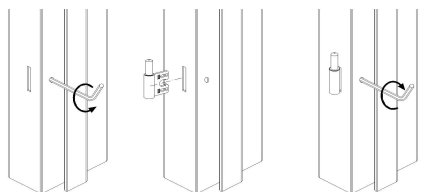
1. D.R.E. Sp. z o.o. jako Gwarant udziela gwarancji na swoje produkty pod warunkiem, że zostaną one zamontowane zgodnie z zamieszczoną w niniejszej karcie instrukcją montażu oraz będą użytkowane zgodnie z ich przeznaczeniem.
2. Gwarancja na sprzedany towar konsumpcyjny nie wyłącza, nie ogranicza ani nie zawiesza uprawnień kupującego wynikających z przepisów o rękojmi za wady rzeczy sprzedanej.
3. Gwarancja na wyroby firmy D.R.E. Sp. z o.o. obowiązuje na terytorium Rzeczypospolitej Polskiej przez okres 24 miesiące (licząc od momentu wydania rzeczy kupującemu), pod warunkiem wykonania obowiązku z pkt. 4 w opisanym terminie.
4. Uprawniony z gwarancji powinien dostarczyć wadliwą rzecz do miejsca zakupu wraz z niniejszą kartą gwarancyjną i dowodem zakupu.
5. Gwarant zobowiązuje się do rozpatrzenia i załatwienia reklamacji w terminie 30 dni roboczych, licząc od dnia dostarczenia reklamowanego towaru do producenta, chyba, że Klient wyrazi zgodę na dłuższy termin nie przekraczający dodatkowych 30 dni.
6. Zwłoka w załatwieniu reklamacji nie zachodzi, gdy oględzin, wymiany lub naprawy nie dokonano z przyczyn leżących po stronie kupującego.
7. W okresie gwarancji Gwarant zobowiązuje się do nieodpłatnej naprawy wadliwego wyrobu.
8. Oceny charakteru wady i sposobu załatwienia reklamacji dokonuje przedstawiciel Sprzedającego lub Gwaranta.
9. Warunkiem rozpatrzenia reklamacji dotyczącej widocznej usterki jakości lub niezgodności z zamówieniem, jest zgłoszenie jej przed montażem z jednoczesnym odstąpieniem od czynności montażowych.
10. Gwarancja wygasa w przypadku:
 - dokonania jakichkolwiek przeróbek w skrzydle lub w ościeżnicy,
 - naruszenia konstrukcji wyrobu,
 - dokonania wpisu w karcie gwarancyjnej przez osobę nieupoważnioną.
11. Gwarancją nie są objęte:
 - mechaniczne uszkodzenia oraz wady zewnętrzne powstałe na skutek nieprzestrzegania prawidłowych zasad w trakcie transportu, składowania i przechowywania wyrobów,
 - przebarwienia, odkształcenia i uszkodzenia elementów oraz podzespołów, które powstały na skutek pęcznienia materiału, a spowodowane były nadmierną wilgotnością powietrza lub zbyt wysoką temperaturą w pomieszczeniach,
 - wady powstałe na skutek nieprawidłowego zabezpieczenia wyrobu na czas prowadzenia robót budowlanych, w tym uszkodzenia powłok lakierniczych lub laminowanych, powstałe w wyniku oklejania wyrobu taśmami samoprzylepnymi,
 - wady powstałe na skutek niewłaściwego użytkowania lub niedbałości Kupującego,
 - montaż wyrobu oraz skutki nieprawidłowej pielęgnacji i konserwacji,
 - wadliwe działanie wyrobu będące następstwem zdarzeń losowych, niezależnych od producenta i warunków eksploatacji,
 - naturalne zużycie eksploatacyjne wyrobu,
 - braki ilościowe elementów i akcesoriów widocznych przy odbiorze,
 - szkody spowodowane przez zwierzęta.

Instrukcja montażu ościeżnicy stalowej hybrydowej do drzwi wejściowych Enter, Solid, Solid RC2

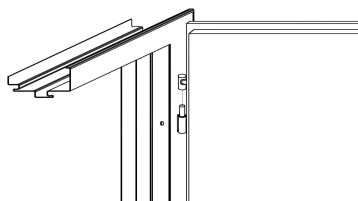
Uwagi:

- Zaleca się montaż ościeżnicy razem ze skrzydłem, celem weryfikacji spasowania.
- Przed montażem, należy sprawdzić produkt pod względem ilościowym oraz jakościowym, porównując wymiary z rys. 1, 9 i Tab. 1. W przypadku stwierdzenia wad odstąpić od czynności montażowych i zgłosić ten fakt sprzedawcy.
- Do osadzenia ościeżnicy w ścianie użyć ośmiu łączników mechanicznych. Rodzaj łączników dobrać, zgodnie ze sztuką budowlaną - adekwatnie do rodzaju i stanu ściany w miejscu montażu.
- Montaż ościeżnicy na gotowej podłodze.
- Podkładki ułatwiające montaż (kasowanie luzów montażowych) nie wchodzi w skład zestawu i należy się w nie zaopatrzyć we własnym zakresie.
- Wykorzystany w instrukcji pilnik do metalu nie stanowi wyposażenia zestawu. Narzędzie zostało użyte wyłącznie w celach pokazowych.

1. Przygotować otwór w murze o wymiarach 2083xD – parametr D zależy od szerokości drzwi – patrz Tab. 2. Następnie oczyścić powierzchnie ościeża z zanieczyszczeń oraz usunąć nierówności.
2. Rozpakować ościeżnicę i ułożyć na równym podłożu, po czym zdemontować ceownik progowy (rys. 1, element a) poprzez odkręcenie czterech wkrętów w dolnej części stojaków.
3. Ustawić ościeżnicę w otworze ościeża, unieruchamiając ją przy użyciu rozpórek oraz podkładek, którymi korygujemy ustawienie ościeżnicy do momentu osiągnięcia pionu i poziomu belek ościeżnicy. Podkładki zastosować pomiędzy gniazdo kotwiące, a mur (rys. 9). Rozpiętość rozpórek dostosować do szerokości nadproża ościeżnicy, po czym rozmieścić równomiernie: na samym dole, na środku oraz 20-30 cm od górnej belki ościeżnicy. Rozpórki powinny być podparte pomiędzy punktami dyblowania ościeżnicy. Prawidłowość ułożenia belek ościeżnicy sprawdzamy przy użyciu poziomicy.
4. Unieruchomić i zabezpieczyć ościeżnicę przed wypadnięciem uchwytem montażowym.
5. Poprzez gniazda w stojakach ościeżnicy nawiercić w ościeżu otwory montażowe, poprzez które dokonać mocowania ościeżnicy do ściany z użyciem ośmiu łączników mechanicznych.
6. Zdemontować uchwyt montażowy i zaślepić osłonami tworzywowymi (rys. 1, element f) trzy otwory pod bolce antywyważeniowe – w przypadku jeżeli ościeżnica posiada otwory pod bolce antywyważeniowe.
7. Sprawdzić ułożenie belek przy użyciu poziomicy, jeśli jest prawidłowe przejść do kolejnego punktu instrukcji, jeśli stwierdzone zostaną odchylenia - poluzować mocowania i skorygować ustawienie, aż do uzyskania pożądanego efektu, po czym dokręcić łączniki.
8. Zamontować uszczelkę w kanale wszystkich belek ościeżnicy (rys. 1, element d).
9. **Ościeżnice do skrzydeł Enter i Solid** - zamontować skrzydełka zawiasów w gniazdach trzonu stalowego ościeżnicy (rys. 2). W tym celu poluzować śrubę kluczem imbusowym nr 5, następnie wsunąć skrzydełko zawiasowe w gniazdo i dokręcić śrubę. Rozpakować i osadzić skrzydło drzwiowe w ościeżnicy (rys.3) nasuwając części górne zawiasów (zamontowane w skrzydle) na części dolne zawiasów (skrzydełka zamontowane w ościeżnicy).
10. **Ościeżnice do skrzydeł Solid RC2** - zamontować skrzydełka ościeżnicowe zawiasów w skrzydle (rys. 4). W tym celu poluzować wkręty dociskowe w elementach zawiasów zamontowanych w skrzydle kluczem imbusowym nr 2,5, następnie wsunąć skrzydełko zawiasowe pomiędzy dwie części zawiasu, umieścić trzpień zawiasu zespalaając wszystkie elementy zawiasu i dokręcić wkręt dociskowy.
11. Rozpakować i osadzić skrzydło drzwiowe w ościeżnicy (rys. 5). W tym celu należy poluzować śruby blokujące kluczem imbusowym nr 5, następnie osadzić skrzydło w ościeżnicy tak aby skrzydełka zawiasowe znajdowały się w wycięciach stojaka ościeżnicy. Dokręcić śruby blokujące.
12. Sprawdzić ustawienie ościeżnicy oraz przyleganie do niej skrzydła. Poprzez kilkakrotne zamykanie i otwieranie drzwi sprawdzić poprawność ich funkcjonowania. W przypadku problemów z domknięciem drzwi (prężenie na uszczelce) lub z nieprzyleganiem felcu skrzydła do ościeżnicy – dokonać regulacji głębokości osadzenia zawiasów w ościeżnicy.
13. W przypadku niedomykania się skrzydła wynikającego z kolizji języka lub zasuwki zamka z zaczepem ościeżnicy, dokonać regulacji zaczepu (gdy ościeżnica wyposażona jest w zaczep regulowany – patrz rys. 9) i/lub spilowania „brzuszków” w zaczepach (nieregulowanych – patrz rys. 8), które ulegają kolizji z językiem lub zasuwkami zamka. Spilowania „brzuszków”, maksymalnie o 1,2mm, dokonać pilnikiem do metalu.
14. Zdemontować skrzydło z ościeżnicy, gdy weryfikacja funkcjonowania kompletu przebiegła pozytywnie przejść do następnego kroku w przeciwnym wypadku wrócić do punktu 7.
15. Ościeżnicę zabezpieczyć przed zabrudzeniem, naklejając taśmę** ochronną na boczne powierzchnie ościeżnicy (wyłogi).



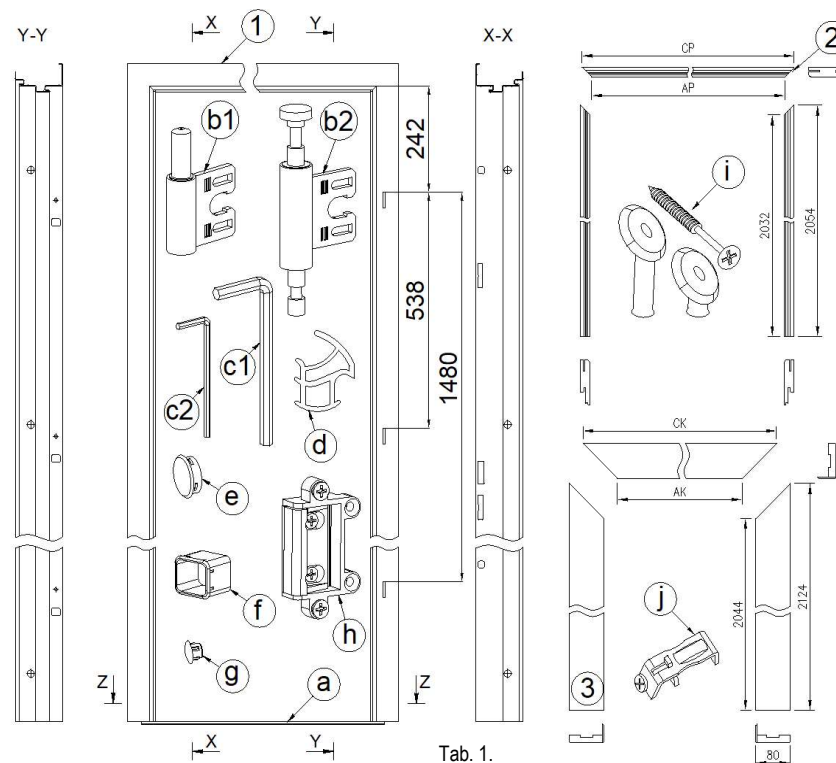
Rys. 2. Montaż skrzydełka zawiasu – Enter, Solid.



Rys. 3. Osadzenie skrzydła w ościeżnicy – Enter, Solid.

Wykaz elementów i akcesoriów

1. Ościeżnica stalowa (dwa stojaki i nadproże – połączone na stałe)	1 kpl.
a - ceownik progowy (przykręcony do stojaków)	1 szt.
b1' - skrzydełko zawiasu dla skrzydeł Enter i Solid	3 szt.
b2' - skrzydełko zawiasu dla skrzydeł Solid RC2 (zawias centralny, trzpień zawiasu)	3 kpl.
c1 - klucz imbusowy „5”	1 szt.
c2 - klucz imbusowy „2,5” (Solid RC2)	1 szt.
d - uszczelka przymykowa	1 kpl.
e – zaśleпка tworzywowa otworów pod dyble	8 szt.
f - osłona tworzywowa otworów pod bolce antywyważeniowe (Solid, Solid RC2)	3 szt.
g – zaśleпка tworzywowa otworów do montażu zawiasów	3 szt.
h – zaczep regulowany zapadki zamka głównego	1 szt.
2. Panel regulowany z płyty drewnopochodnej (dwa stojaki i nadproże)	2+1 szt.
i – dwuczęściowy łącznik tworzywowy z wkrętem	kpl. **
3. Kątownik maskujący (2 pionowe i poziomy)	2+1 szt.
j – metalowy łącznik listew opaskowych	2 szt.
UWAGA!	
* Opakowanie zawiera jeden rodzaj zawiasów w zależności od modelu.	
** Ilość zależna od wariantu.	



Tab. 1.

	A	B	C	E	AP	CP	AK	CK	Enter	Solid	Solid RC2
„70”	700	727	790	830	709	753	733	893	•		
„80”	800	827	890	930	809	853	833	993	•	•	•
„80E”	804	831	894	934	813	857	837	997	•	•	•
„90”	900	927	990	1030	909	953	933	1093	•	•	•
„90E”	904	931	994	1034	913	957	937	1097	•	•	•
„100”	1000	1027	1090	1130	1009	1053	1033	1193	•	•	•
„100E”	1004	1031	1094	1134	1013	1057	1037	1197	•	•	•
„110”	1100	1127	1190	1230	1109	1153	1133	1293	•		

Rys. 1. Elementy i akcesoria wchodzące w skład zestawu.